



Seagate FireCuda Gaming SSD



Bu belgenin g¼ncel evrimii s¼r¼m¼ne

eriřmek iin buraya tıkklayın. En son ieriğın yanı sıra b¼y¼t¼lebilir izimleri, kolay dolařım ve arama yeteneğini de g¼receksiniz.

Contents

1 Giriş	4
Kutu içeriği	4
Minimum sistem gereksinimleri	4
• Bağlantı Noktaları	4
• İşletim sistemi	4
• Minimum boş disk alanı	4
2 Başlangıç	5
USB-C kablosunu bağlama	5
Seagate FireCuda Gaming SSD'yi Ayarlama	5
• Buradan başlayın.	6
• Cihazınızı kaydedin	6
• Araç Seti İndirme	7
• Araç Seti Kurma	7
3 LED Rengini Yönetmek ve Sync Plus Planlarını Kurmak İçin Araç Setini Kullanma	9
LED rengi ayarlarını yönetme	9
Sync Plus planı oluşturma	9
4 İsteğe Bağlı Biçimlendirme ve Bölümleme	10
Dosya sistemi biçimleri hakkında	10
• Dosya sistemi biçimi seçimi	10
Manuel biçimlendirme	11
• Windows	11
• Mac	11
• macOS 10.11 sürümü ve üzeri	11
5 Seagate FireCuda Gaming SSD'yi Bilgisayarınızdan Güvenle Kaldırma	13
Windows	13
Mac	13
• Finder penceresi aracılığıyla çıkarma	13
• Masaüstü aracılığıyla çıkarma	13
6 FireCuda Gaming SSD Performansı	15
Yazma performansı sağlar (sadece Windows)	15
Tam performans ayarı	15
7 Sık Sorulan Sorular	16

Tüm kullanıcılar	16
• Sorun: Dosya aktarımlarım çok yavaş	16
• Sorun: Verilen USB kablosu çok kısa	16
• Sorun: Dosya aktarımıyla ilgili hata mesajları alıyorum	17
Windows	17
• Sorun: Cihaz simgesi bilgisayarda görünmüyor	17
Mac	17
• Sorun: Cihaz simgesi masaüstümde görünmüyor.....	17

8 Regulatory Compliance 19

China RoHS	19
Taiwan RoHS	20

Giriş

Önyükeme, yükleme ve kaydetmeyi hızlandıran, en ileri USB 3.2 Gen 2×2 teknolojisine sahip taşınabilir USB-C sürücüsü Seagate® FireCuda® Gaming SSD ile daha az gecikme ve daha fazla aksiyonu deneyimleyin.

Sabit diskiniz hakkında sıkça sorulan sorular ve bunlara verilen cevapları öğrenmek için Sık Sorulan Sorular bölümüne bakın veya [Seagate müşteri desteğini](#) ziyaret edin.

Kutu içeriği

- Seagate FireCuda Gaming SSD
- USB-C kablosu
- Hızlı başlatma kılavuzu



Önemli: Paketleme malzemelerini atmayın. Sabit diskinizle ilgili sorun yaşıyorsanız ve değiştirmek istiyorsanız sabit diski orijinal paketi içinde göndermelisiniz.

Minimum sistem gereksinimleri

Bağlantı Noktaları

- USB 3.2 Gen 2x2 bağlantı noktalı bilgisayar
- USB 3.1 bağlantı noktası ile uyumlu (azaltılmış performans)

İşletim sistemi

- Windows® 10
- USB 7 ile uyumlu (azaltılmış performans)

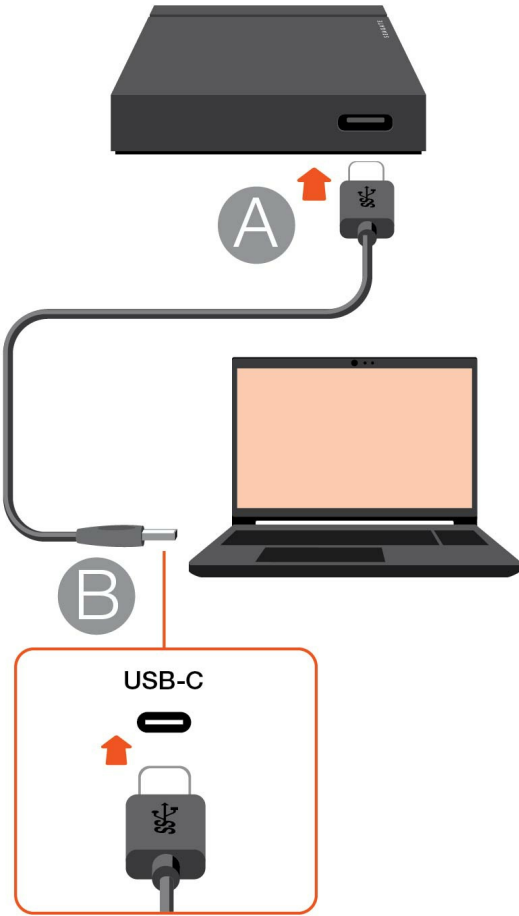
Minimum boş disk alanı

- 600 MB önerilir

Başlangıç

1 USB-C kablosunu bağlama

Seagate FireCuda Gaming SSD'yi bilgisayarınızın USB-C bağlantı noktasına bağlamak için USB-C kablosunu kullanın.



2 Seagate FireCuda Gaming SSD'yi Ayarlama

Kurulum işlemi, şunları yapmanıza olanak tanır:

Seagate FireCuda Gaming SSD'nizi kaydetme

Bilgi ve desteğe kolay erişim sağlayarak sürücünüzden en iyi şekilde yararlanmak.

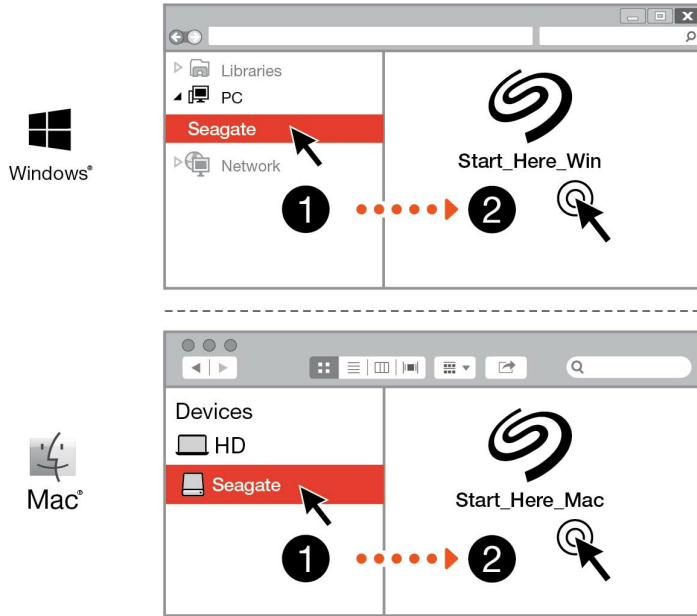
Araç Seti Kurma

LED renklerini yönetme, Sync Plus planları oluşturma ve daha fazlasını yapma.



Cihazınızı kaydetmek ve Araç Seti kurmak için bilgisayarınızın internete bağlı olması gerekir.

A Buradan başlayın.



Dosya Gezgini veya Finder gibi bir dosya yöneticisi kullanarak, FireCuda Gaming SSD'yi açın ve [Start Here Win](#) veya [Start Here Mac](#)'i başlatın.

B Cihazınızı kaydedin

Register

Jane

Doe

jdoe@example.com

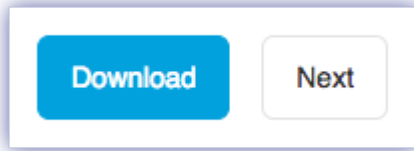
I have read and agree to...

- Terms and Conditions
- Privacy Statement
- Optional Offers

Register

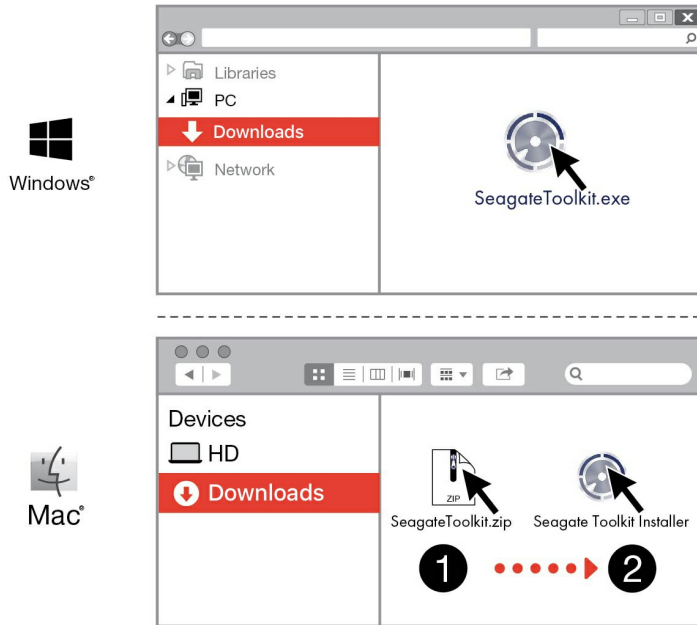
Bilgilerinizi girin ve [Kaydet](#) ögesine tıklayın.

C Araç Seti İndirme



[İndir](#) düğmesine tıklayın.

D Araç Seti Kurma



File Explorer veya Finder gibi bir dosya yöneticisi kullanarak dosyaları indirdiğiniz klasöre gidin.



Windows

Uygulamayı başlatmak için [SeagateToolkit.exe](#) dosyasına tıklayın.



Mac

[SeagateToolkit.zip](#) dosyasını açın. Uygulamayı başlatmak için [Seagate Toolkit Installer](#) dosyasına tıklayın.



Araç Setini kurmak ve çalıştırmak için bilgisayarınız internete bağlı olmalıdır.

! Isı dağılımı

SSD'nin ömrünü uzatmak için FireCuda Gaming SSD muhafazası ısıyı dağıtır. Seagate'in benzersiz tasarımı sürücüden ısıyı uzaklaştırır, ancak harici kaplama uzun süreli kullanımdan sonra ısınabilir.

LED Rengini Yönetmek ve Sync Plus Planlarını Kurmak İçin Araç Setini Kullanma

Araç Seti kolayca FireCuda Gaming SSD için LED rengi ayarlarını yönetmenize ve Sync Plus planları oluşturmanıza ve yönetmenize yardımcı olur.

LED rengi ayarlarını yönetme

Gelişmiş düzeyde aydınlatma için birçok RGB rengi ve ışık düzeniyle FireCuda Gaming SSD'nin LED'ini özelleştirmek üzere Araç Setini kullanın.

- [Buraya tıklayarak](#) LED ayarlarını yönetmeye ilişkin ayrıntıları öğrenin.

Sync Plus planı oluşturma

Sync Plus, Seagate FireCuda Gaming SSD'nizde PC'nizdeki veya Mac'inizdeki klasörlerin aynısı olan senkronize edilmiş bir klasör oluşturur; böylece dosyalarınıza her iki yerden de erişebilirsiniz. Silinen dosyalar daha sonra ihtiyaç duyacağınız düşünülerek otomatik olarak FireCuda Gaming SSD'nizdeki arşiv klasöründe saklanabilir.

- Sync Plus'ı ayarlama ile ilgili ayrıntılar için [buraya tıklayın](#).

İsteğe Bağlı Biçimlendirme ve Bölümleme

Seagate FireCuda Gaming SSD, Windows'ta optimum performans için NTFS olarak önceden biçimlendirilmiştir.

Dosya sistemi biçimleri hakkında

NTFS: Windows için yerel dosya sistemi. macOS NTFS birimlerini okuyabilir ancak yerel olarak üzerine yazamaz.

Mac OS Genişletilmiş (HFS+)—macOS 10.12 ve öncesi için optimize edilmiş bir Apple dosya sistemidir. Harici depolama cihazları için halen en iyi seçenek olmasının yanı sıra, Time Machine ile uyumlu olan tek biçimdir. Windows yerel olarak HFS+ (günlüklü) birimlere okuma veya yazma yapamaz.

APFS (Apple Dosya Sistemi): Katı hal sürücüler (SSD'ler) ve flaş tabanlı depolama sistemleri için optimize edilen Apple dosya sistemi. APFS, SSD performansına katkı sağlayabilir ancak aşağıdaki kısıtlamalara dikkat edin:

- APFS biçimli diskinizi Time Machine yedekleme sürücünüz olarak kullanamazsınız. Seagate FireCuda Gaming SSD'yi Time Machine ile kullanmayı amaçlıyorsanız HFS+ olarak biçimlendirin.
- APFS, yalnızca macOS 10.13 ve üzeri sürümlerde desteklenir.

exFAT: macOS ve Windows ile uyumludur. exFAT, günlük bir dosya sistemi değildir, bu da hata oluştuğunda veya sürücü ile bilgisayar arasındaki bağlantı düzgün şekilde kesilmediğinde, veri bozulmasına karşı daha duyarlı olacağı anlamına gelir.

Dosya sistemi biçimi seçimi

Şu durumda NTFS kullanın:

Depolama cihazını Windows bilgisayarlara bağlıyorsanız ve bir Mac bilgisayarın depolama cihazına yazmasına izin vermeniz gerekmiyorsa.

Şu durumlarda HFS+ kullanın:

Depolama cihazını Mac bilgisayarlara bağlıyorsanız ve disk okuma veya yazma işlemleri için Windows bilgisayara izin vermeniz gerekmiyorsa. HFS+, Time Machine ile uyumlu olan tek biçimdir.

Şu durumda APFS kullanın:

Depolama cihazını Mac bilgisayarlara bağlıyorsanız ve sürücü okuma veya yazma işlemleri için Windows bilgisayara izin vermeniz gerekmiyorsa. Seagate FireCuda Gaming SSD'yi Time Machine ile kullanmak istiyorsanız ya da bilgisayarınız macOS 10.13 veya üzeri bir sürüm kullanmıyorsa, APFS kullanmayın.

Şu durumda exFAT kullanın:

Depolama cihazında hem Mac hem de Windows bilgisayarların okuma ve yazma işlemi yapmasına izin vermeniz gerekmiyorsa.

Manuel biçimlendirme

Depolama cihazını manuel olarak biçimlendirmek ve bölümlenmek için aşağıdaki adımları izleyin.

! **Biçimlendirme, depolama cihazındaki her şeyi siler.** Seagate, aşağıdaki adımları gerçekleştirmeden önce depolama cihazınızdaki **tüm verileri yedeklemenizi** önerir. Seagate biçimlendirme, bölümlenme veya bir Seagate depolama cihazını kullanma nedeniyle kaybolan verilerden sorumlu değildir.

Windows

1. Depolama cihazının bilgisayara bağlandığından ve tanıtıldığından emin olun.
2. Arama'ya gidin ve Disk Yönetimi yazın. Arama sonuçlarında [Disk Yönetimi](#)'ne çift tıklayın.
3. Disk Yönetimi penceresinin ortasındaki depolama cihazları listesinden, Seagate cihazınızı bulun.
4. Bölüm, biçimlendirmeye uygun olmak zorundadır. Biçimlendirilmişse, bölümlenmeye sağ tıklayın ve ardından [Sil](#)'i seçin.
5. Yeni bir bölüm oluşturmak için birime sağ tıklayın ve [Yeni Basit Birim](#) öğesini seçin. Yeni Basit Birim Sihirbazı görüntülediğinde ekrandaki yönergeleri uygulayın.

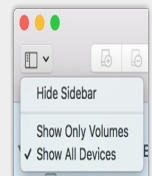
Mac

macOS 10.11 sürümü ve üzeri

1. Finder'ı açın ve [Uygulamalar > İzleneler > Disk İzlenesi](#)'ne gidin.
2. Soldaki kenar çubuğundan Seagate FireCuda Gaming SSD'yi seçin.



macOS 10.13 başlangıç sürümü: Sadece birimi değil, depolama cihazını seçtiğinizden emin olun. Kenar çubuğunda listelenen iki giriş görmüyorsanız, disk izlenesindeki görünümü hem sürücüyü hem de birimi gösterecek şekilde değiştirin. Görünüm düğmesi, Disk İzlenesi penceresinin sol üst tarafındadır. Görünümü Tüm Cihazları Göster olarak değiştirin. Bu özellik macOS 10.13 sürümünde kullanıma sunulmuştur ve 10.11 ve 10.12 sürümlerinde bulunmaz.



3. [Sil](#)'i seçin.
4. Bir iletişim kutusu açılır. Sürücü için bir ad girin. Bu, sürücü bağlandığında görüntülenecek addır.
5. Biçimlendirme için [OS X Genişletilmiş \(Günlüklü\)](#) seçeneğini belirleyin.
6. Düzen için [GUID Bölüntü Haritası](#)'nı seçin.
7. [Sil](#)'e tıklayın.
8. Disk İzlencesi, diski biçimlendirir. Tamamlandığında [Bitti](#)'ye tıklayın.

Seagate FireCuda Gaming SSD'yi Bilgisayarınızdan Güvenle Kaldırma

Depolama cihazının fiziksel bağlantısını kesmeden önce her zaman bilgisayarınızdan çıkarın. Sürücü kaldırılmadan önce bilgisayarınız dosyalama ve temizlik işlemlerini gerçekleştirmelidir. İşletim sisteminin yazılımını kullanmadan sürücüyü çıkarırsanız, dosyalarınız bozulabilir veya hasar görebilir.

Windows

Depolama cihazını çıkarmak için Güvenle Kaldır aracını kullanın.

1. Çıkarabileceğiniz cihazları görüntülemek için Windows Sistem Tepsisi'ndeki Güvenle Kaldır simgesine tıklayın. Donanımı Güvenle Kaldır simgesini göremezseniz, bildirim alanındaki tüm simgeleri görüntülemek için sistem tepesinde bulunan Gizli Simgeleri Göster öğesine tıklayın.
2. Cihazlar listesinde, çıkarmak istediğiniz depolama cihazını seçin. Cihazı kaldırmak güvenli olduğunda, Windows bir bildirim görüntüler.
3. Depolama cihazının bilgisayarınızla olan bağlantısını kesin.

Mac

Cihazınızı Mac'ten çıkarmanın birkaç yolu vardır. İki seçenek için aşağıya bakın.

Finder penceresi aracılığıyla çıkarma

1. Bir Finder penceresi açın.
2. Kenar çubuğunda, Cihazlar'a gidin ve çıkarmak istediğiniz depolama cihazını bulun. Depolama cihazı adının yanındaki çıkar sembolüne tıklayın.
3. Kenar çubuğundaki depolama cihazı yok olduğunda Finder penceresi kapanır, böylece arayüz kablosunu Mac'inizden çıkarabilirsiniz.

Masaüstü aracılığıyla çıkarma

1. Depolama cihazınızın masaüstü simgesini seçin ve Çöp Kutusu'na sürükleyin.
2. Depolama cihazı simgesi artık masaüstünüzde görünür olmadığında, cihazı Mac'inizden fiziksel olarak çıkarabilirsiniz.

FireCuda Gaming SSD Performansı

Cihazınızı bilgisayarınızdaki herhangi bir USB-C bağlantı noktasına bağlayabilirsiniz, fakat aktarım hızları değişir:

Bağlantı Noktası	Aktarım hızları
USB 3.1 Gen 1	5 GB/sn'ye kadar
USB 3.1 Gen 2	10 GB/sn'ye kadar
USB 3.2 Gen 2x2	20 GB/sn'ye kadar

Yazma performansı sağlar (sadece Windows)

Yazma önbelleği, depolama cihazına gönderilen yazma komutlarını almak için geçici belleği (RAM) kullanarak performansı artırmak amacıyla kullanılır. Bkz. [Windows'da harici disk performansını artırma](#).

Tam performans ayarı

Seagate FireCuda Gaming SSD, ana bilgisayarda uyumlu bir USB 3.2 Gen 2x2 bağlantı noktasına bağlandığında 20 GB/sn'ye ulaşan tam performanslı aktarım hızları sağlayan USB 3.2 Gen 2x2 arabirimine sahiptir. USB 3.2 Gen 2x2 bağlantı noktasına bağlı olduğunda dosyaları okuma veya yazma sırasında, sürücüde istenilmeyen bağlantı kesilmesi sorunu veya hata meydana gelebilir. Bu gibi durumlarda FireCuda Gaming SSD için tam performansı devre dışı bırakarak sorunların tekrarlanma olasılığını azaltabilirsiniz. Tam performansın devre dışı bırakılması 20 GB/sn'ye kadar olan potansiyel aktarım hızını 10 GB/sn'ye düşürür. Seagate Toolkit'in tam performans ayarının değiştirilmesi gerekir.

Tam performansı devre dışı bırakmak için:

1. FireCuda Gaming SSD'yi bilgisayarınıza bağlayıp Toolkit uygulamasını açın.
2. Toolkit'te FireCuda Gaming SSD'ye tıklayın.
3. Ayarı değiştirmek için **Tam Performans** geçiş düğmesine tıklayın.

Tam performans devre dışı bırakıldıktan veya etkinleştirildikten sonra sürücünün bilgisayarınızla bağlantısı kesilip otomatik olarak tekrar bağlanabilir.

Sık Sorulan Sorular

Seagate FireCuda Gaming SSD'yi ayarlama ve kullanma ile ilgili yardım için aşağıdaki sık sorulan soruları gözden geçirin. Ek destek kaynakları için [Seagate müşteri desteği](#)'ne gidin.

Tüm kullanıcılar

Sorun: Dosya aktarımlarım çok yavaş

S: USB kablosunun iki ucu da sıkıca bağlı mı?

C: Kablo bağlantıları için aşağıdaki sorun giderme ipuçlarını gözden geçirin:

- Kablonun her iki ucunu da kontrol edin ve ilgili bağlantı noktalarına tamamen oturduklarından emin olun.
- Kabloyu çıkarmayı deneyin, 10 saniye bekleyin ve ardından yeniden takın.
- Farklı bir USB kablosu deneyin.

S: Aynı bağlantı noktasına veya hub'a bağlı başka cihaz var mı?

C: Depolama cihazının performansında iyileşme olup olmadığını görmek için diğer cihazların bağlantısını kesin.

S: USB 3.2 Gen2x2 bağlantı noktasına bağlı mısınız?

C: Optimum performans için USB 3.2 Gen 2x2 cihazı USB 3.2 Gen 2x2 destekleyen bir ana bilgisayar bağlantı noktasına bağlı olmalıdır. Bilgisayarınızın USB-C bağlantı noktasının USB 3.2 Gen 2x2 olduğunu doğrulayın. FireCuda Gaming SSD'yi Thunderbolt 3 veya diğer USB-C bağlantı noktalarına bağlamak performansı sınırlandırabilir.

S: (Sadece Windows) Yazma önbelleği etkin mi?

C: Yazma önbelleği, depolama cihazına gönderilen yazma komutlarını almak için geçici belleği (RAM) kullanarak performansı artırmak amacıyla kullanılır. Bkz. [Windows'da harici disk performansını artırma](#).

Sorun: Verilen USB kablosu çok kısa

S: Depolama cihazımı daha uzun bir kablo ile kullanabilir miyim?

C: USB standartlarına göre sertifikalı olması koşuluyla, evet. Ancak, Seagate en iyi sonuç için depolama cihazınızla birlikte verilen kabloyu kullanmanızı önerir. Daha uzun bir kablo kullanıyor ve algılama, aktarım hızları veya bağlantı kesilmesi sorunları yaşıyorsanız, depolama cihazınızla birlikte verilen orijinal kabloyu kullanın.

Sorun: Dosya aktarımıyla ilgili hata mesajları alıyorum

S: Uyku modundan çıktığında sürücünüzün bağlantısını kesildiğini söyleyen bir hata mesajıyla mı karşılaşıyorsunuz?

C: Açılır mesaja rağmen sürücü masaüstüne yeniden bağlanacağından bu mesajı yok sayın.

Windows

Sorun: Cihaz simgesi bilgisayarda görünmüyor

S: Depolama cihazı, Aygıt Yöneticisi'nde listeleniyor mu?

C: Tüm depolama cihazları Aygıt Yöneticisi'nde en az bir yerde görüntülenir.

Başlatmak için Arama'ya **Aygıt Yöneticisi** yazın. Disk Sürücüler bölümüne bakın ve gerekirse cihazların tam listesini görüntülemek için artı simgesine (+) tıklayın. Depolama cihazınızın listelenip listelenmediğinden emin değilseniz cihazı güvenle kaldırıp yeniden bağlayın. Değişen giriş Seagate cihazınızdır.

S: Cihazınız olağan dışı bir simgenin yanında mı listeleniyor?

C: Windows Aygıt Yöneticisi genellikle çevre birimlerle ilgili hatalar hakkında bilgi verir. Aygıt Yöneticisi çoğu sorunu gidermede yardımcı olabilirken, kesin nedeni görüntülemeyebilir veya kesin çözüm sağlamayabilir.

Cihazın yanındaki olağan dışı bir simge bir sorunu ortaya çıkarabilir. Örneğin, cihazın türüne göre normal simge yerine bir ünlem işareti, soru işareti veya X harfi bulunabilir. Bu simgeye sağ tıklayın ve ardından Özellikler'i seçin. Genel sekmesi cihazın neden beklediği şekilde çalışmadığı ile ilgili bir olası neden sağlar.

Mac

Sorun: Cihaz simgesi masaüstümde görünmüyor.

S: Finder'ınız masaüstündeki harici diskleri gizleyecek şekilde mi yapılandırılmış?

C: Finder'a gidin ve **Tercihler > Genel sekmesi > Bu öğeleri masaüstünde göster** öğesini kontrol edin. **Harici Diskler** öğesinin seçili olduğunu doğrulayın.

S: Cihazınız işletim sistemine tanıtıldı mı?

C: **Git > İzlemler > Disk İzlemleri** konumundan **Disk İzlemleri**'ni açın. Cihaz soldaki sütunda listeleniyorsa, neden masaüstünde görüntülenmediğini görmek için Finder tercihlerinizi kontrol edin (yukarıdaki soruyu gözden geçirin).

S: Bilgisayarınızın yapılandırması bu depolama cihazını kullanmak için gereken minimum sistem gereksinimlerini karşılıyor mu?

C: Desteklenen işletim sistemlerinin listesi için ürün paketine bakın.

S: İşletim sisteminiz için doğru yükleme adımlarını uyguladınız mı?

C: [Başlangıç](#)'taki yükleme adımlarını gözden geçirin.

Regulatory Compliance

Product Name

Regulatory Model Number

Seagate FireCuda Gaming SSD SRD0FV3

China RoHS



China RoHS 2 refers to the Ministry of Industry and Information Technology Order No. 32, effective July 1, 2016, titled Management Methods for the Restriction of the Use of Hazardous Substances in Electrical and Electronic Products. To comply with China RoHS 2, we determined this product's Environmental Protection Use Period (EPUP) to be 20 years in accordance with the Marking for the Restricted Use of Hazardous Substances in Electronic and Electrical Products, SJ/T 11364-2014.

中国 RoHS 2 是指 2016 年 7 月 1 日起施行的工业和信息化部令第 32 号“电力电子产品限制使用有害物质管理办法”。为了符合中国 RoHS 2 的要求，我们根据“电子电气产品有害物质限制使用标识”(SJ/T 11364-2014) 确定本产品的环保使用期 (EPUP) 为 20 年。

部件名称 Part Name	有害物质 Hazardous Substances					
	铅 (Pb)	汞 (Hg)	镉 (Cd)	六价铬 (Cr ⁶⁺)	多溴联苯 (PBB)	多溴二苯醚 (PBDE)
固态驱动器 SSD	X	O	O	O	O	O
外接硬盘印刷电路板 Bridge PCBA	X	O	O	O	O	O
电源 (如果提供) Power Supply (if provided)	X	O	O	O	O	O
接口电缆 (如果提供) Interface cable (if provided)	X	O	O	O	O	O
其他外壳组件 Other enclosure components	O	O	O	O	O	O

本表格依据 SJ/T 11364 的规定编制。
This table is prepared in accordance with the provisions of SJ/T 11364-2014

O: 表示该有害物质在该部件所有均质材料中的含量均在 GB/T 26572 规定的限量要求以下。
O: Indicates that the hazardous substance contained in all of the homogeneous materials for this part is below the limit requirement of GB/T26572.

X: 表示该有害物质至少在该部件的某一均质材料中的含量超出 GB/T 26572 规定的限量要求。
X: Indicates that the hazardous substance contained in at least one of the homogeneous materials used for this part is above the limit requirement of GB/T26572.

Taiwan RoHS

Taiwan RoHS refers to the Taiwan Bureau of Standards, Metrology and Inspection's (BSMI's) requirements in standard CNS 15663, Guidance to reduction of the restricted chemical substances in electrical and electronic equipment. Beginning on January 1, 2018, Seagate products must comply with the "Marking of presence" requirements in Section 5 of CNS 15663. This product is Taiwan RoHS compliant. The following table meets the Section 5 "Marking of presence" requirements.

台灣RoHS是指台灣標準局計量檢驗局(BSMI)對標準CNS15663要求的減排電子電氣設備限用化學物質指引。從2018年1月1日起, Seagate 產品必須符合CNS15663第5節「含有標示」要求。本產品符合台灣RoHS。下表符合第5節「含有標示」要求。

產品名稱：外接式固態硬碟，型號: SRD0FV3		Product Name: Seagate FireCuda Gaming SSD, Model: SRD0FV3				
單元 Unit	限用物質及其化學符號			Restricted Substance and its chemical symbol		
	鉛 (Pb)	汞 (Hg)	鎘 (Cd)	六價鉻 (Cr ⁺⁶)	多溴聯苯 (PBB)	多溴二苯醚 (PBDE)
固態驅動器 SSD	—	○	○	○	○	○
外接硬盤印刷電路板 Bridge PCBA	—	○	○	○	○	○
電源 (如果提供) Power Supply (if provided)	—	○	○	○	○	○
傳輸線材 (如果提供) Interface cable (if provided)	—	○	○	○	○	○
其他外殼組件 Other enclosure components	○	○	○	○	○	○

備考 1. “○” 係指該項限用物質之百分比含量未超出百分比含量基準值。
 Note 1. “○” indicates that the percentage content of the restricted substance does not exceed the percentage of reference value of presence.

備考 2. “—” 係指該項限用物質為排除項目。
 Note 2. “—” indicates that the restricted substance corresponds to the exemption.