



Seagate FireCuda Gaming SSD



单击[这里](#)以访问本文档的**最新在线版本**。
您还将找到最新的内容，以及可扩展的说明、更轻松的导航和搜索功能。

Contents

1 简介	4
包装内容	4
最低系统要求	4
• 端口	4
• 操作系统	4
• 最低可用磁盘空间：600MB（建议）	4
2 使用入门	5
连接 USB-C 电缆	5
设置 Seagate FireCuda Gaming SSD	5
• 在这里开始	6
• 注册您的设备	6
• 下载 Toolkit	7
• 安装 Toolkit	7
3 使用 Toolkit 来管理 LED 指示灯颜色和设置 Sync Plus 计划	9
管理 LED 指示灯颜色设置	9
创建 Sync Plus 计划	9
4 格式化和分区（可选）	10
关于文件系统格式	10
• 如何选择文件系统格式	10
手动格式化	11
• Windows	11
• Mac	11
• macOS 版本 10.11 及更高版本	11
5 从您的计算机上安全卸下 Seagate FireCuda Gaming SSD	13
Windows	13
Mac	13
• 通过 Finder 窗口退出	13
• 通过桌面退出	13
6 FireCuda Gaming SSD 性能	14
启用写入性能（仅限 Windows）	14
完整性能设置	14
7 常见问题解答	15

所有用户	15
• 问题：我的文件传输速度很慢	15
• 问题：提供的 USB 电缆太短	15
• 问题：我收到了文件传输错误消息	16
Windows	16
• 问题：计算机中未显示设备图标。	16
Mac	16
• 问题：我的桌面上未显示设备图标。	16

8 Regulatory Compliance 18

China RoHS	18
Taiwan RoHS	19

简介

Seagate® FireCuda® Gaming SSD 是一款便携式 USB-C 硬盘, 可通过先进的 USB 3.2 Gen 2x2 技术加快启动、加载和保存速度, 从而减少延迟, 实现更多操作。

有关您的硬盘的常见问题解答, 请参阅常见问题解答或访问 [Seagate 客户支持](#)。

包装内容

- Seagate FireCuda Gaming SSD
- USB-C 电缆
- 快速入门指南



重要信息 – 保存您的包装。如果您的硬盘遇到问题并且想要更换时, 必须使用其原始包装将硬盘退回。

最低系统要求

端口

- 带有 USB 3.2 Gen 2x2 端口的计算机
- 兼容 USB 3.1 端口 (性能降低)

操作系统

- Windows® 10
- 兼容 Windows 7 (性能降低)

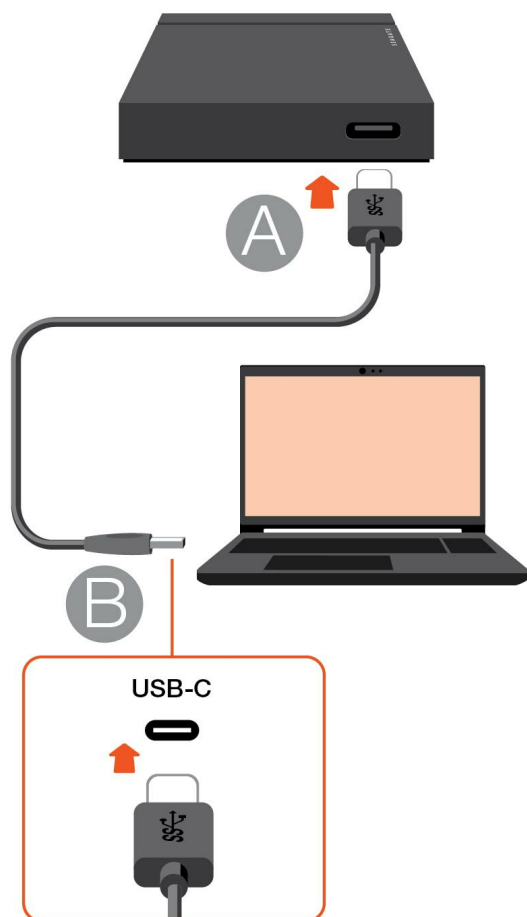
最低可用磁盘空间 : 600MB (建议)

-

使用入门

1 连接 USB-C 电缆

使用 USB-C 电缆将 Seagate FireCuda Gaming SSD 连接到计算机的 USB-C 端口。



2 设置 Seagate FireCuda Gaming SSD

设置过程可让您：

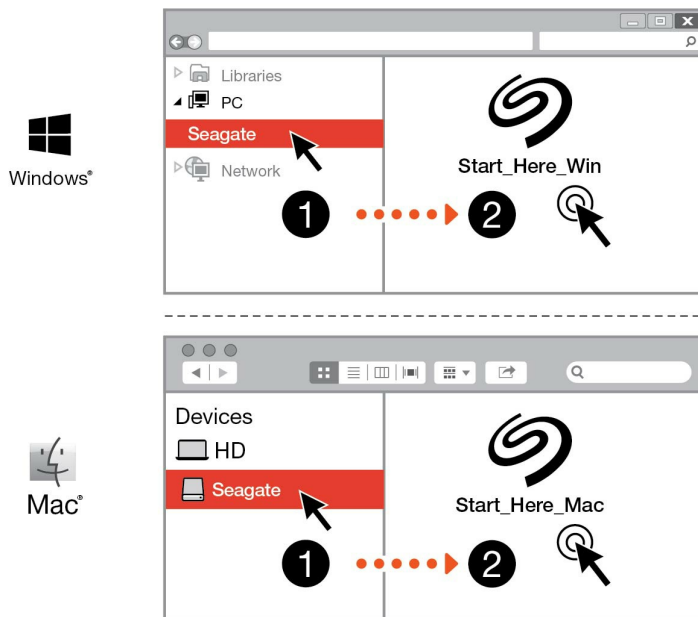
注册 Seagate FireCuda Gaming SSD

充分利用您的驱动器，轻松获得信息和支持。



您的计算机必须连接到 Internet 才能注册您的设备和安装 Toolkit。

A 在这里开始



使用如文件资源管理器或 Finder 之类的文件管理器，打开 FireCuda Gaming SSD 并启动 [Start Here Win](#) 或 [Start Here Mac](#)。

B 注册您的设备

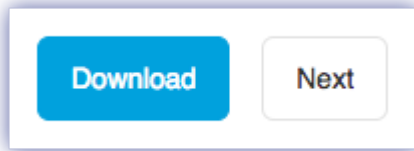
Register

I have read and agree to...

- Terms and Conditions
- Privacy Statement
- Optional Offers

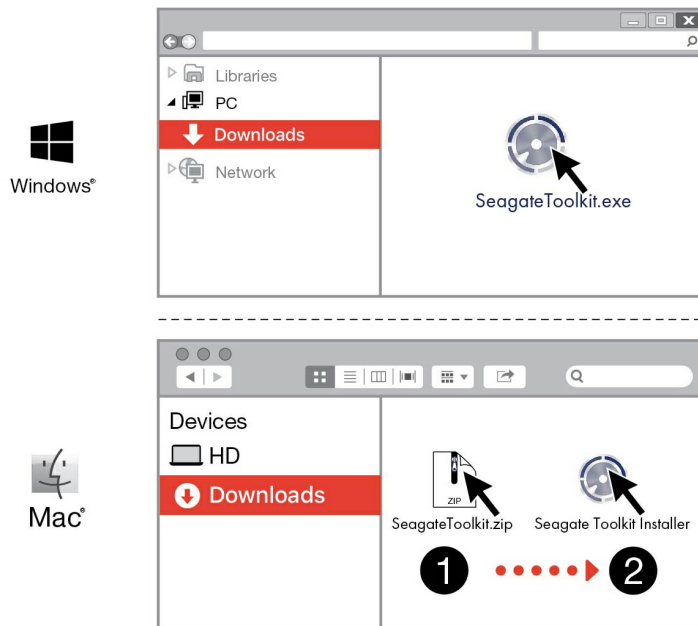
输入您的信息，然后单击[注册](#)。

C 下载 Toolkit



单击[下载](#)按钮。

D 安装 Toolkit



使用文件管理器（如 File Explorer 或 Finder）转到您接收下载文件的文件夹。

 单击 [SeagateToolkit.exe](#) 文件启动应用程序。

Windows

 打开 [SeagateToolkit.zip](#) 文件。单击 [Seagate Toolkit 安装程序](#) 启动应用程序。

Mac



您的计算机必须连接到 Internet 才能安装和运行 Toolkit。

! 散热

FireCuda Gaming SSD 机壳可以散热，延长 SSD 的寿命。由于 Seagate 的独特设计，它会将硬盘的热量吸出，外部机壳可能会在长时间使用后变热。

使用 Toolkit 来管理 LED 指示灯颜色和设置 Sync Plus 计划

Toolkit 能帮助您轻松管理 FireCuda Gaming SSD 的 LED 指示灯颜色设置，并创建和管理 Sync Plus 计划。

管理 LED 指示灯颜色设置

如需更高亮度，请使用 Toolkit 自定义 FireCuda Gaming SSD 的 LED，选择各种 RGB 颜色和指示灯图案。

- [单击此处](#)，了解关于管理 LED 指示灯颜色设置的详细信息。

创建 Sync Plus 计划

Sync Plus 会在您的 Seagate FireCuda Gaming SSD 上创建一个同步文件夹，该文件夹将镜像您的 PC 或 MAC 上的文件夹，这样您的文件在这两个位置都可用。删除的文件可以自动存储到 FireCuda Gaming SSD 上的存档文件夹以备需要。

- [单击此处](#)了解有关设置 Sync Plus 的更多信息。

格式化和分区（可选）

为了在 Windows 上获得最佳性能，Seagate FireCuda Gaming SSD 已预告格式化为 NTFS。

关于文件系统格式

NTFS – Windows 的本地文件系统。macOS 可以读取 NTFS 卷，但无法以本地方式写入它们。

Mac OS Extended (HFS+) – 一种 Apple 文件系统，专为 macOS 10.12 和更早版本优化。该文件系统保留了针对外置存储设备的最佳部分，是唯一兼容 Time Machine 的格式。Windows 无法以本地方式读取或写入 HFS+ (journaled) 卷。

APFS (Apple File System) – 一种 Apple 文件系统，专为固态硬盘 (SSD) 和基于闪存的存储系统优化。虽然 APFS 可能使 SSD 性能得益，但要注意以下限制：

- 您不能使用 APFS 格式磁盘作为您的 Time Machine 备份驱动器。如果您希望将其用于 Time Machine，可将 Seagate FireCuda Gaming SSD 格式化为 HFS+。
- APFS 仅受 macOS 10.13 或更高版本支持。

exFAT – 兼容 macOS 和 Windows。exFAT 不是一个 journaled 文件系统，这表示它在出现错误或驱动器未正常与计算机断开连接时更容易出现数据损坏现象。

如何选择文件系统格式

以下情况请使用 NTFS 格式：

...您将存储设备连接到 Windows 计算机，并且您不需要允许 Mac 写入到存储设备。

以下情况请使用 HFS+ 格式：

...您将存储设备连接到 Mac 计算机，并且您不需要允许 Windows 计算机读取或写入到磁盘。HFS+ 是唯一兼容 Time Machine 的格式。

以下情况请使用 APFS 格式：

...您将存储设备连接到 Mac 计算机，并且您不需要允许 Windows 计算机读取或写入到硬盘。如果您希望将 Seagate FireCuda Gaming SSD 用于 Time Machine，或者如果您的计算机不运行 macOS 10.13 或更新版本，请不要使用 APFS。

以下情况请使用 exFAT 格式：

...您需要同时允许 Mac 和 Windows 计算机读取和写入到存储设备。

手动格式化

使用下面的步骤手动对存储设备进行格式化和分区。

- ❗ **格式化会清除存储设备上的所有内容。** Seagate 强烈建议您在执行下面的步骤前先备份存储设备上的所有数据。Seagate 对于由于格式化、分区或使用 Seagate 存储设备而丢失的任何数据均不承担责任。

Windows

1. 请确保存储设备已连接到计算机并安装在计算机上。
2. 转到“搜索”并输入磁盘管理。在搜索结果中，双击[磁盘管理](#)。
3. 在“磁盘管理”窗口中间的存储设备列表中，找到 Seagate 设备。
4. 分区必须可以格式化。如果目前已格式化，右键单击分区并选择[删除](#)。
5. 要创建新分区，右键单击该卷并选择[新建简单卷](#)。在出现新建简单卷向导后按照屏幕上的说明操作。

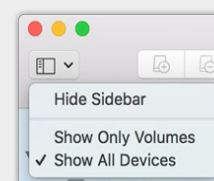
Mac

macOS 版本 10.11 及更高版本

1. 打开 Finder 并转到[应用程序 > 实用工具 > 磁盘实用程序](#)。
2. 在左侧的边栏中，选择您的 Seagate FireCuda Gaming SSD。



macOS 10.13 和更高版本 – 确保选择存储设备而不仅仅是卷。如果您没有看到边栏中列出的两个条目，请更改磁盘实用程序中的视图以显示硬盘和卷。视图按钮位于磁盘实用程序窗口的左上方。更改视图以显示所有设备。此功能在 macOS 10.13 中引入，在 10.11 或 10.12 中不可用。



3. 选择[清除](#)。
4. 将打开一个对话框。输入该驱动器的名称。此名称将为驱动器安装时显示的名称。
5. 对于格式，请选择 [OS X Extended \(Journaled\)](#)。
6. 对于方案，请选择 [GUID 分区映射](#)。
7. 单击[清除](#)。
8. 磁盘实用程序将格式化硬盘。完成后，单击[完成](#)。

从您的计算机上安全卸下 Seagate FireCuda Gaming SSD

在实际断开前务必先从计算机中退出存储设备。您的计算机必须在删除驱动器前对其执行归档和管理操作。如果您不使用操作系统软件而拔除驱动器，您的文件可能会损坏。

Windows

使用安全移除工具退出存储设备。

1. 单击 Windows 系统托盘中的安全删除图标以查看可以退出的设备。如果您找不到“安全删除硬件”图标，请单击系统托盘中的“显示隐藏”图标箭头以显示通知区中的所有图标。
2. 在设备列表中，选择您要弹出的存储设备。Windows 会在可以安全地删除设备时显示一条通知。
3. 断开存储设备与计算机的连接。

Mac

您可以通过多种方式从 Mac 退出存储设备。请参阅以下两个选项。

通过 Finder 窗口退出

1. 打开 Finder 窗口。
2. 打开边栏，转至“设备”并找到您要弹出的存储设备。单击存储设备名称右侧的弹出符号。
3. 如果存储设备不在边栏上显示，或如果 Finder 窗口关闭，您可以从 Mac 上拔下接口连接电缆。

通过桌面退出

1. 选择您存储设备的桌面图标并将其拖至回收站。
2. 当存储设备的图像从桌面上消失后，您即可从 Mac 实际断开存储设备的连接。

FireCuda Gaming SSD 性能

您可以将设备连接到计算机上的任意 USB-C 端口上，但传输速率有所不同。

端口	传输速率
USB 3.1 Gen 1	传输速率高达 5Gb/秒
USB 3.1 Gen 2	传输速率高达 10Gb/秒
USB 3.2 Gen 2x2	高达 20Gb/s

启用写入性能（仅限 Windows）

写入缓存用于通过使用易失性存储器 (RAM) 收集发送到存储设备的写入命令来提高性能。请参阅[如何在 Windows 中提高外置硬盘的性能](#)。

完整性能设置

Seagate FireCuda Gaming SSD 具有 USB 3.2 Gen 2x2 接口，当连接到主机上兼容的 USB 3.2 Gen 2x2 端口时，传输速率最高可达 20Gb/s。连接到 USB 3.2 Gen 2x2 端口的情况下，当硬盘写入或读取文件时，可能会出现非主动断开连接或错误的情形。如果遇到此问题，可以通过禁用 FireCuda Gaming SSD 的完整性能来减少重复出现此问题的机率。禁用完整性能会将潜在的传输速率从最高 20Gb/s 更改为最高 10Gb/s，但必须有 Seagate Toolkit 才能更改完整性能设置。

要禁用完整性能：

1. 将 FireCuda Gaming SSD 连接到计算机，打开 Toolkit 应用。
2. 在 Toolkit 中，单击 FireCuda Gaming SSD。
3. 单击**完整性能**切换按钮以更改设置。

禁用或启用完整性能后，硬盘可能会与计算机断开连接并自动重新连接。

常见问题解答

为帮助设置和使用您的 Seagate FireCuda Gaming SSD，请查看以下的常见问题解答。如需更多支持资源，请访问 [Seagate 客户支持](#)。

所有用户

问题：我的文件传输速度很慢

问：USB 电缆的两端是否连接牢固？

答：查看以下电缆连接的故障排除提示：

- 检查电缆两端的连接，确保其完全插入各自的端口中。
- 尝试断开电缆连接，等待 10 秒钟，然后重新连接。
- 请尝试不同的 USB 电缆。

问：同一端口或集线器上是否连接了其他设备？

答：断开其他设备的连接，查看存储设备的性能是否得到提高。

问：您是否连接了 USB 3.2 Gen2x2 端口？

答：为获得最佳性能，USB 3.2 Gen 2x2 设备必须连接到支持 USB 3.2 Gen 2x2 的主机端口。确认您计算机的 USB-C 端口为 USB 3.2 Gen 2x2。将 FireCuda Gaming SSD 连接到 Thunderbolt 3 或其他 USB-C 端口可能会限制性能。

问：（仅 Windows）是否启用了写入缓存？

答：写入缓存用于通过使用易失性存储器 (RAM) 收集发送到存储设备的写入命令来提高性能。请参阅 [如何在 Windows 中提高外置硬盘的性能](#)。

问题：提供的 USB 电缆太短

问：我可以通过更长的电缆使用存储设备吗？

答：可以，只要该电缆是符合 USB 标准的认证电缆。但 Seagate 建议使用存储设备随附的电缆以便获得最佳效果。

如果您使用更长的电缆并且遇到检测、传输速率或断开连接等问题，请使用存储设备随附的原始电缆。

问题：我收到了文件传输错误消息

问：是否收到错误消息，提示您驱动器在系统退出睡眠模式时已断开连接？

答：尽管有弹出提示，请忽略此消息，因为驱动器会在桌面上重新加载。

Windows

问题：计算机中未显示设备图标。

问：存储设备会在设备管理器中列出吗？

答：所有的存储设备至少会显示在设备管理器中的一个位置。

在“搜索”中键入设备管理器以启动它。查看磁盘驱动器部分，必要时单击加号 (+) 图标以查看设备的完整列表。如果您不确定是否列出了存储设备，请安全地拔出存储设备，再重新连接它。变化的条目就是您的 Seagate 设备。

问：您的设备列在不正常的图标旁边吗？

答：Windows 设备管理器通常提供有关外部设备故障的信息。虽然设备管理器可以协助对大部分问题进行故障排除，但它可能不显示具体原因或提供准确的解决方案。

设备旁边的不正常图标表示有问题。例如，它不是基于设备类型的正常图标，而是一个惊叹号、问号或一个 X。右键单击此图标，然后选择属性。“常规”选项卡提供该导致设备工作异常的可能原因。

Mac

问题：我的桌面上未显示设备图标。

问：您的 Finder 是否配置为在桌面上隐藏外部磁盘？

答：转到 Finder，然后检查参数选择 | 常规选项卡 | 在桌面上显示这些项目。确认已选择外部磁盘。

问：您的设备安装在操作系统上了吗？

答：打开磁盘实用程序，即转到 | 实用工具 | 磁盘实用程序。如果设备列在左边列，检查 Finder 参数选择，查看为何没有在桌面上显示（查看上述问题）。

问：计算机的配置是否符合使用此存储设备的最低系统要求？

答：请参阅产品包装上的说明以了解支持的操作系统列表。

问：是否遵循了操作系统的正确安装步骤？

答：查看[使用入门](#)中的安装步骤。

Regulatory Compliance

Product Name

Regulatory Model Number

Seagate FireCuda Gaming SSD SRD0FV3

China RoHS



China RoHS 2 refers to the Ministry of Industry and Information Technology Order No. 32, effective July 1, 2016, titled Management Methods for the Restriction of the Use of Hazardous Substances in Electrical and Electronic Products. To comply with China RoHS 2, we determined this product's Environmental Protection Use Period (EPUP) to be 20 years in accordance with the Marking for the Restricted Use of Hazardous Substances in Electronic and Electrical Products, SJ/T 11364-2014.

中国 RoHS 2 是指 2016 年 7 月 1 日起施行的工业和信息化部令第 32 号“电力电子产品限制使用有害物质管理办法”。为了符合中国 RoHS 2 的要求，我们根据“电子电气产品有害物质限制使用标识”(SJ/T 11364-2014) 确定本产品的环保使用期 (EPUP) 为 20 年。

部件名称 Part Name	有害物质 Hazardous Substances					
	铅 (Pb)	汞 (Hg)	镉 (Cd)	六价铬 (Cr ⁶⁺)	多溴联苯 (PBB)	多溴二苯醚 (PBDE)
固态驱动器 SSD	X	O	O	O	O	O
外接硬盘印刷电路板 Bridge PCBA	X	O	O	O	O	O
电源 (如果提供) Power Supply (if provided)	X	O	O	O	O	O
接口电缆 (如果提供) Interface cable (if provided)	X	O	O	O	O	O
其他外壳组件 Other enclosure components	O	O	O	O	O	O

本表格依据 SJ/T 11364 的规定编制。
This table is prepared in accordance with the provisions of SJ/T 11364-2014

O: 表示该有害物质在该部件所有均质材料中的含量均在 GB/T 26572 规定的限量要求以下。
O: Indicates that the hazardous substance contained in all of the homogeneous materials for this part is below the limit requirement of GB/T26572.

X: 表示该有害物质至少在该部件的某一均质材料中的含量超出 GB/T 26572 规定的限量要求。
X: Indicates that the hazardous substance contained in at least one of the homogeneous materials used for this part is above the limit requirement of GB/T26572.

Taiwan RoHS

Taiwan RoHS refers to the Taiwan Bureau of Standards, Metrology and Inspection's (BSMI's) requirements in standard CNS 15663, Guidance to reduction of the restricted chemical substances in electrical and electronic equipment. Beginning on January 1, 2018, Seagate products must comply with the "Marking of presence" requirements in Section 5 of CNS 15663. This product is Taiwan RoHS compliant. The following table meets the Section 5 "Marking of presence" requirements.

台灣RoHS是指台灣標準局計量檢驗局(BSMI)對標準CNS15663要求的減排電子電氣設備限用化學物質指引。從2018年1月1日起, Seagate 產品必須符合CNS15663第5節「含有標示」要求。本產品符合台灣RoHS。下表符合第5節「含有標示」要求。

產品名稱：外接式固態硬碟，型號: SRD0FV3		Product Name: Seagate FireCuda Gaming SSD, Model: SRD0FV3				
單元 Unit	限用物質及其化學符號			Restricted Substance and its chemical symbol		
	鉛 (Pb)	汞 (Hg)	鎘 (Cd)	六價鉻 (Cr ⁺⁶)	多溴聯苯 (PBB)	多溴二苯醚 (PBDE)
固態驅動器 SSD	—	○	○	○	○	○
外接硬盤印刷電路板 Bridge PCBA	—	○	○	○	○	○
電源 (如果提供) Power Supply (if provided)	—	○	○	○	○	○
傳輸線材 (如果提供) Interface cable (if provided)	—	○	○	○	○	○
其他外殼組件 Other enclosure components	○	○	○	○	○	○
備考 1. “○” 係指該項限用物質之百分比含量未超出百分比含量基準值。 Note 1. “○” indicates that the percentage content of the restricted substance does not exceed the percentage of reference value of presence.						
備考 2. “—” 係指該項限用物質為排除項目。 Note 2. “—” indicates that the restricted substance corresponds to the exemption.						