



LaCie Mobile Drive 사용 설명서



© 2019 Seagate Technology LLC. All rights reserved. Seagate, Seagate Technology, Spiral 로고 및 LaCie 로고는 미국 및/또는 기타 국가에서 Seagate Technology LLC 또는 해당 자회사의 상표 또는 등록 상표입니다. 기타 모든 상표 또는 등록 상표는 해당



이 문서의 최신 온라인 버전에 액세스하려면
여기를 클릭하세요. 가장 최근의 콘텐츠뿐만 아니라 확장 가능한 일러스트, 순쉬운 탐색 기능 및 검색
기능을 제공합니다.

일부는 포맷 및 기타 기능을 위해 사용되는 공간이므로 데이터 저장에 사용될 수 없습니다. 다양한 애플리케이션에 대한 양적 활용 사례는 설명을 위한 것입니다. 실제 수치는 파일 크기, 파일 형식, 기능 및 애플리케이션 소프트웨어 등의 여러 요소에 따라 달라질 수 있습니다. 암호화 기술을 포함하고 있는 하드웨어 또는 소프트웨어의 수출 또는 재수출에는 미 상무부 산업안전조사국(자세한 내용은 www.bis.doc.gov에서 확인 가능)의 규제가 적용될 수 있으며, 미국 이외의 국가로 수출하거나 미국 이외의 국가에서 사용하는 것이 통제될 수 있습니다. 실제 데이터 전송 속도는 운영 환경 및 기타 요인에 의해 달라질 수 있습니다. 사용자는 모든 관련 저작권법을 준수할 책임이 있습니다. 여기에 포함된 모든 코드 지침과 프로그램 명령은 Seagate Technology LLC 또는 그 관계사의 저작권이 보호되는 산물이며 독점적 기밀 정보입니다. Seagate Technology LLC의 저작권 보호 자료에 대한 사용, 변경, 전파, 재생 또는 수정/재생/배포/공개 시도는 명시적으로 승인되지 않은 한 어떤 이유, 방법, 매체 또는 형태로도 엄격히 금지됩니다. Seagate는 별도의 통지 없이 제품의 품목 또는 사양을 변경할 수 있습니다.

Seagate Technology LLC
47488 Kato Road
Fremont, CA 94538
USA

Seagate Technology NL B.V.
Koolhovenlaan 1
1119 NB Schiphol-Rijk
네덜란드

Seagate Technology NL B.V. (UK Branch)
Jubilee House, Globe Park, 3rd Ave,
Marlow SL7 1EY
UK

Seagate Singapore International Headquarters Pte. Ltd.
90 Woodlands Avenue 7
Singapore 737911

Contents

1	서론	4
	상자 내용물	4
	최소 시스템 요건	4
	• 포트	4
	• 운영 체제	4
	• 필요한 최소 여유 디스크 공간	4
2	케이블 및 커넥터	5
	USB-C 프로토콜	5
	케이블	5
3	시작	6
	USB 케이블 연결	6
	LaCie Mobile Drive 설정	6
	• 시작하기	6
	• 장치 등록	7
	• Toolkit 다운로드	7
	• Toolkit 설치	8
	스토리지 형식	9
	하드 드라이브 분리	9
4	iPad USB-C 사용	10
5	컴퓨터에서 장치를 안전하게 제거	11
	Windows	11
	Mac	11
	• Finder 창을 통해 분리	11
	• 데스크탑을 통해 분리	11
6	포맷 및 파티셔닝 옵션	12
	파일 시스템 포맷 선택	12
	• Windows 및 Mac과의 호환성	12
	• Windows에 최적화된 성능	12
	• macOS에 최적화된 성능	12
	• 자세한 정보	13
	포맷 방법	13
7	자주 묻는 질문	14

모든 사용자	14
• 문제: 내 파일 전송 속도가 너무 느림	14
• 문제: USB 3.0(Type A) 포트가 탑재된 구형 컴퓨터를 사용 중입니다.	14
• 문제: USB 장치에 USB 허브를 사용해야 함	14
• 문제: 제공된 USB 케이블이 너무 짧음	15
• 문제: 파일 전송 오류 메시지 표시	15
Mac	15
• 문제: 데스크톱에 하드 드라이브 아이콘이 표시되지 않음	15
Windows	16
• 문제: 하드 드라이브 아이콘이 컴퓨터에 표시되지 않음	16

8 Regulatory Compliance 17

China RoHS 2	17
Taiwan RoHS	18

서론

코트 포켓에 들어갈 정도로 작지만 디지털 라이프를 즐기기에 충분한 넉넉한 용량을 제공하는 LaCie Mobile Drive는 슬림한 전면 알루미늄 디자인에 최대 5TB의 용량을 제공합니다. USB-C 포트를 컴퓨터에 연결하여 최대 500K의 고해상도 사진 또는 165시간짜리 동영상을 저장할 수 있습니다. 이동 중에도 어디서나 LaCie Mobile Drive를 사용하여 빠른 전송 속도와 맞춤형 백업 기능을 경험해 보십시오.

하드 드라이브에 대한 일반적인 질문과 답변을 보려면 [자주 묻는 질문\(FAQ\)](#)을 참조하거나 [LaCie 고객 지원 센터](#)를 방문하십시오.

상자 내용물

- LaCie Mobile Drive
- USB 3.1 Gen 2(USB-C) 케이블
- 빠른 시작 가이드

최소 시스템 요건

포트

LaCie 장치를 USB-C 포트가 있는 컴퓨터에 연결하는 데 포함된 케이블을 사용합니다.

운영 체제

[Seagate 하드웨어 및 소프트웨어에 대한 운영 체제 요구 사항](#)으로 이동합니다.

필요한 최소 여유 디스크 공간

600MB 권장.

케이블 및 커넥터

USB-C 프로토콜

USB는 주변 장치를 컴퓨터에 연결하는 직렬 입출력 기술입니다. USB-C는 이 표준의 최신 버전으로 더 높은 대역폭과 새로운 전원 관리 기능을 제공합니다.

USB-C는 다음과 같은 다양한 프로토콜을 지원합니다.

Hi-Speed USB 2.0	최대 전송 속도 480Mb/s
SuperSpeed USB 3.0	최대 전송 속도 5Gb/s
USB 3.1 Gen 1	최대 전송 속도 5Gb/s
USB 3.1 Gen 2	최대 전송 속도 10Gb/s
Thunderbolt 3	최대 전송 속도 40Gb/s

LaCie Mobile Drive의 USB-C 포트는 USB 3.1 Gen 1입니다. Mobile Drive를 컴퓨터의 USB-C 포트에 연결할 수 있습니다.

케이블

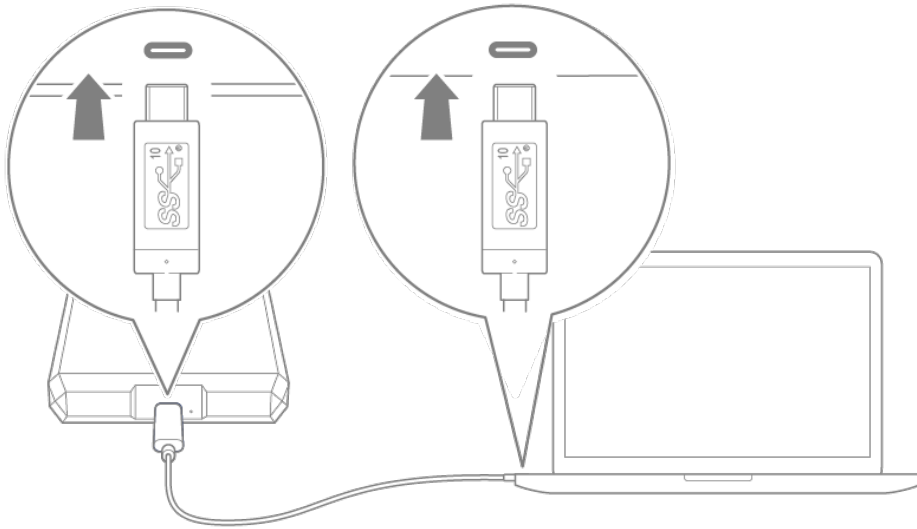
USB 3.1(USB-C) 케이블을 사용하여 LaCie Mobile Drive를 컴퓨터에 연결합니다.



시작

1 USB 케이블 연결

USB 3.1(USB-C) 케이블을 사용하여 LaCie Mobile Drive를 컴퓨터의 USB-C 포트에 연결합니다.



2 LaCie Mobile Drive 설정

설정 프로세스를 통해 다음을 수행할 수 있습니다.

LaCie Mobile Drive 등록

정보 및 지원에 쉽게 액세스하여 드라이브를 최대한 활용하십시오.

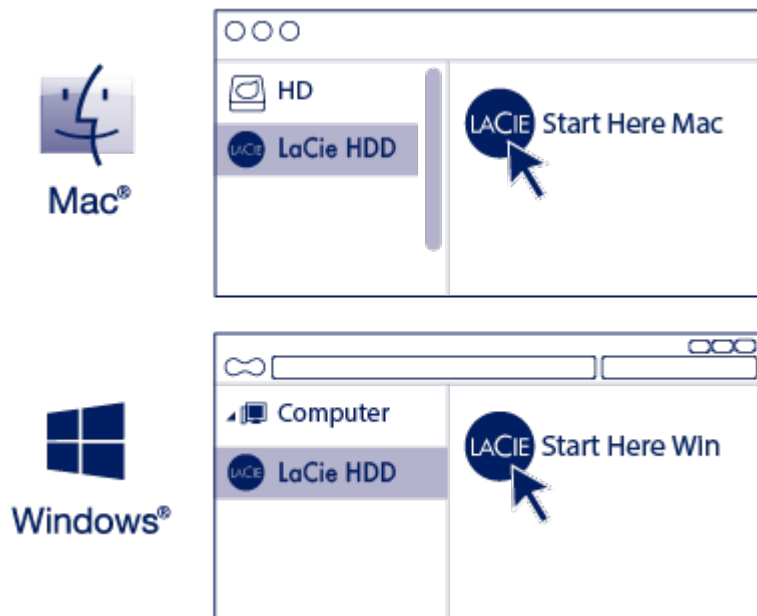
Toolkit 설치

미러 폴더, 백업 계획(Windows만 해당) 등을 관리합니다.



장치를 등록하고 Toolkit을 설치하려면 컴퓨터가 인터넷에 연결되어 있어야 합니다.

A 시작하기



Finder 또는 파일 탐색기와 같은 파일 관리자를 사용하여 LaCie Mobile Drive를 열고 [여기서 시작\(Win\)](#) 또는 [여기서 시작\(Mac\)](#)을 시작합니다.

B 장치 등록

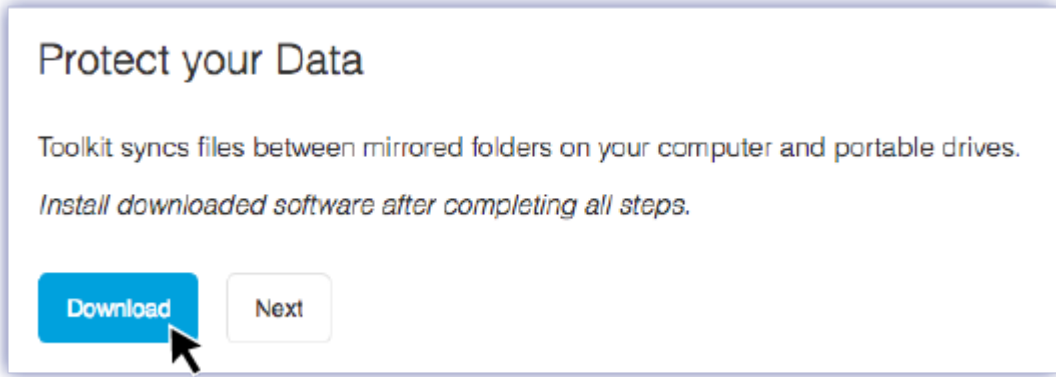
Register

I have read and agree to...

- Terms and Conditions
- Privacy Statement
- Optional Offers

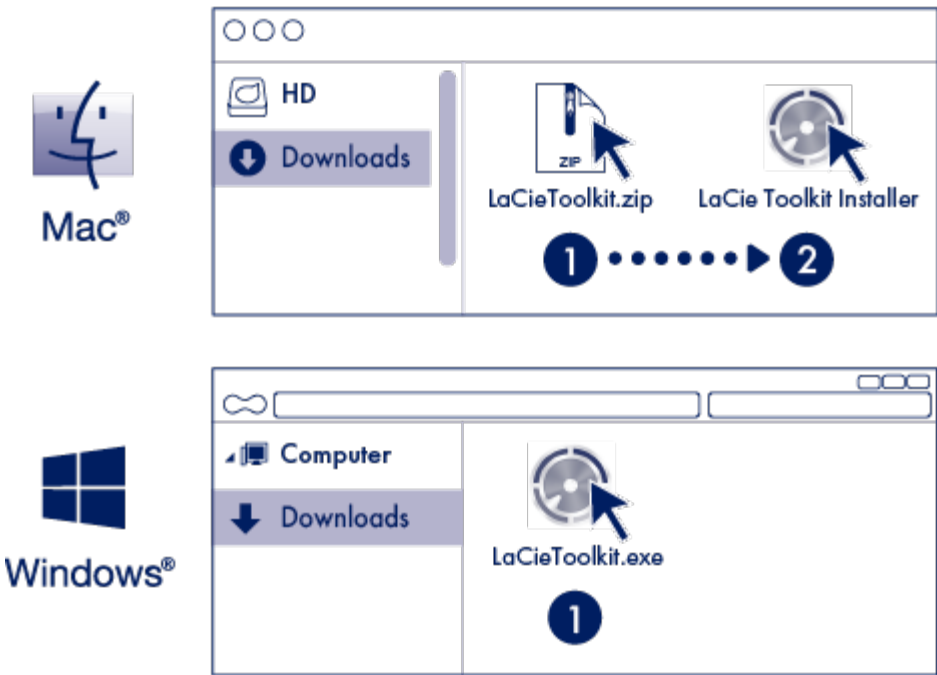
정보를 입력하고 [등록](#)을 클릭합니다.

C Toolkit 다운로드



다운로드 버튼을 클릭합니다.

D Toolkit 설치



Finder 또는 파일 탐색기와 같은 파일 관리자를 사용하여 다운로드를 받을 폴더로 이동합니다.



LaCieToolkit.zip 파일을 엽니다. **LaCie Toolkit Installer**를 클릭하여 애플리케이션을 시작합니다.



LaCieToolkit.exe 파일을 클릭하여 애플리케이션을 시작합니다.



Toolkit을 설치하고 실행하려면 컴퓨터가 인터넷에 연결되어 있어야 합니다.

Toolkit에 대해 자세히 알아보기

Toolkit은 다음을 간편하게 수행할 수 있게 유용한 도구를 제공합니다.

- 백업 계획 관리(Windows만 해당)
- 미러링 폴더 생성
- 특정 운영 체제용 디스크 포맷 최적화

Toolkit 기능에 대한 자세한 내용은 [Toolkit 사용 설명서](#)를 참조하십시오.

스토리지 형식

LaCie Mobile Drive는 Windows 및 Mac 컴퓨터와의 호환성을 위해 exFAT로 미리 포맷되어 제공됩니다. 한 가지 종류의 컴퓨터에서만 드라이브를 사용할 경우, 해당 운영 체제의 고유 파일 시스템으로 드라이브를 포맷하여 파일 복사 성능을 최적화할 수 있습니다. 자세한 내용은 [포맷 및 파티셔닝 옵션](#)을 참조하십시오.

하드 드라이브 분리

파일 시스템 손상을 방지하기 위해, 인터페이스 케이블을 분리하기 전에 LaCie Mobile Drive 볼륨을 마운트 해제하는 것이 중요합니다. 자세한 내용은 [컴퓨터에서 안전하게 장치 제거](#)를 참조하십시오.

iPad USB-C 사용

LaCie 스토리지 장치는 고사양 iPad에서 사용할 수 있습니다. 이 옵션은 컴퓨터, 클라우드 서비스 및 외장 스토리지 간에 파일을 이동하기 위한 훌륭한 옵션입니다. 또한 iPad는 미디어를 고급 이미징 및 비디오 앱으로 가져오기 위한 완벽한 모바일 편집 스테이션입니다.

[외장 스토리지 및 iPadOS](#)에서 다음에 대한 자세한 내용을 확인하십시오.

- 호환 가능한 iPad에 스토리지 연결
- 사용 가능한 작업
- 여러 항목 선택
- 앱에서 스토리지 장치 액세스
- 지원되는 외장 스토리지 장치 및 USB 허브
- iPad 및 컴퓨터에서 외장 스토리지 성능 비교
- Thunderbolt 스토리지 장치
- 배터리 사용량
- 분리
- 스토리지 포맷
- 비밀번호 보호
- Toolkit 및 처음 사용 시 연결

컴퓨터에서 장치를 안전하게 제거

항상 컴퓨터에서 스토리지 드라이브를 분리한 후에 물리적으로 분리하십시오. 컴퓨터는 드라이브를 제거하기에 앞서 드라이브에서 관리 및 정리 작업을 수행해야 합니다. 따라서 운영 체제의 소프트웨어를 사용하지 않고 드라이브를 분리하면 파일이 변경되거나 손상될 수 있습니다.

Windows

안전하게 제거 도구를 사용하여 장치를 분리합니다.

1. 분리할 수 있는 장치를 보려면 **Windows** 시스템 트레이에서 하드웨어 안전하게 제거 아이콘을 클릭합니다.
2. 하드웨어 안전하게 제거 아이콘이 없는 경우 시스템 트레이의 숨겨진 아이콘 표시 화살표를 클릭하여 알림 영역에 모든 아이콘을 표시합니다.
3. 장치 목록에서 분리하려는 장치를 선택합니다. 장치를 안전하게 제거할 수 있게 되면 **Windows**가 알림을 표시합니다.
4. 컴퓨터에서 장치를 분리합니다.

Mac

Mac에서 장치를 분리할 수 있는 방법은 여러 가지가 있습니다. 다음 두 가지 옵션을 참조하십시오.

Finder 창을 통해 분리

1. Finder 창을 엽니다.
2. 사이드바에서 장치로 이동하고 분리하려는 드라이브를 찾습니다. 드라이브 이름 오른쪽에 있는 분리 기호를 클릭합니다.
3. 측면 표시줄에서 장치가 사라지거나 Finder 창이 닫히면 인터페이스 케이블을 Mac에서 분리해도 됩니다.

데스크탑을 통해 분리

1. 장치의 데스크탑 아이콘을 선택하고 Trash(휴지통)으로 끕니다.
2. 장치 아이콘이 데스크탑에 더 이상 표시되지 않으면 Mac에서 장치를 물리적으로 분리할 수 있습니다.

포맷 및 파티셔닝 옵션

장치는 Mac 및 Windows 컴퓨터와의 호환을 위해 exFAT(Extended File Allocation Table)로 미리 포맷되어 있습니다.

파일 시스템 포맷 선택

파일 시스템 포맷을 선택할 때는 일상적인 드라이브 사용에서 호환성 또는 성능 중 어느 것이 더 중요한지 고려하십시오.

- 호환성—드라이브를 PC와 Mac에 모두 연결하므로 교차 플랫폼 포맷이 필요합니다.
- 성능—한 가지 종류의 컴퓨터에만 드라이브를 연결하므로 컴퓨터 운영 체제의 고유 파일 시스템으로 드라이브를 포맷하여 파일 복사 성능을 최적화할 수 있습니다.

Windows 및 Mac과의 호환성

exFAT는 모든 Windows 버전 및 최신 macOS 버전과 호환되는 경량 파일 시스템입니다. PC와 Mac에서 드라이브를 모두 사용하는 경우 드라이브를 exFAT로 포맷하십시오. exFAT는 두 컴퓨터에서 교차 플랫폼 액세스 기능을 제공하지만 다음 사항에 유의해야 합니다.

- exFAT는 파일 히스토리(Windows) 및 Time Machine(macOS) 등의 내장 백업 유틸리티와 호환되지 않거나 사용이 권장되지 않습니다. 이러한 백업 유틸리티를 사용하려면 유틸리티를 실행하는 컴퓨터의 고유 파일 시스템으로 드라이브를 포맷해야 합니다.
- exFAT는 저널되지 않은 파일 시스템이므로, 오류가 발생하거나 드라이브가 컴퓨터에서 제대로 분리되지 않았을 때 데이터 손상에 취약합니다.

Windows에 최적화된 성능

NTFS(New Technology File System)는 독점적인 Windows용 저널링 파일 시스템입니다. macOS는 NTFS 볼륨을 읽을 수 있지만 볼륨에 쓸 수는 없습니다. 따라서 Mac에서 NTFS로 포맷된 드라이브의 파일을 복사할 수 있지만 해당 드라이브에 파일을 추가하거나 제거할 수 없습니다. Mac과의 이런 단방향 전송보다 유연성이 필요한 경우 exFAT를 고려하십시오.

macOS에 최적화된 성능

Apple은 두 가지 독점 파일 시스템을 제공합니다.

Mac OS Extended(Heirarchical File System Plus 또는 HFS+로도 알려짐)는 1998년부터 기계 및 하이브리드 내장 드라이브에 사용된 Apple 파일 시스템입니다. macOS Sierra(버전 10.12) 이하에서는 기본적으로 HFS+를 사

용합니다.

APFS(Apple File System)는 솔리드 스테이트 드라이브(SSD) 및 플래시 기반 스토리지 시스템에 최적화된 Apple 파일 시스템으로, 하드 디스크 드라이브(HDD)에서도 작동됩니다. macOS High Sierra(버전 10.13) 릴리스와 함께 처음 출시되었습니다. APFS는 High Sierra 이상을 실행하는 Mac에서만 읽을 수 있습니다.

Apple 파일 시스템 중에서 선택할 때는 다음 사항을 고려하십시오.

- Windows는 기본적으로 APFS 또는 HFS+ 볼륨에서 읽기 또는 쓰기를 수행할 수 없습니다. 플랫폼 간 호환성이 필요한 경우 드라이브를 exFAT로 포맷해야 합니다.
- Time Machine에서 드라이브를 사용하려는 경우:
 - macOS Big Sur(버전 11) 이상에 대한 기본 포맷은 APFS입니다.
 - macOS Big Catalina(버전 10.15) 이하에 대한 기본 포맷은 HFS+입니다.
- 이전 OS 버전을 실행하는 Mac 간에 파일을 이동하기 위해 드라이브를 사용하려면 APFS가 아닌 HFS+로 드라이브를 포맷하는 것을 고려해 보십시오.
- macOS 파일 시스템 및 Android: macOS용 드라이브 포맷은 Android 모바일 장치 연결 시 지원되지 않을 수 있습니다.

자세한 정보

파일 시스템 포맷을 선택할 때 추가로 고려할 사항에 대해서는 [파일 시스템 포맷 비교](#)를 참조하십시오.

포맷 방법

드라이브 포맷 지침에 대해서는 [드라이브 포맷 방법](#)을 참조하십시오.

자주 묻는 질문

LaCie 하드 드라이브 설정 및 사용에 대한 도움말은 아래의 자주 묻는 질문을 다시 확인하십시오. 추가 지원 리소스를 확인하려면 [LaCie 고객 지원 센터](#)으로 이동하십시오.

모든 사용자

문제: 내 파일 전송 속도가 너무 느림

Q: USB 케이블의 양끝이 제대로 연결되어 있습니까?

A: 아래 케이블 연결에 대한 문제 해결 팁을 검토하십시오.

- USB 케이블의 양쪽 끝이 각 포트에 완전히 꽂혀 있는지 확인하십시오.
- 케이블을 분리하고 10초 동안 기다린 다음 다시 연결해 보십시오.
- 다른 USB 케이블로 시도해 보십시오.

Q: 동일한 포트 또는 허브에 다른 USB 장치가 연결되어 있습니까?

A: 다른 USB 장치를 분리하고 하드 드라이브의 성능이 향상되는지 확인하십시오.

문제: USB 3.0(Type A) 포트가 탑재된 구형 컴퓨터를 사용 중입니다.

Q: 하드 드라이브의 USB 3.1 Gen 1 포트가 컴퓨터의 USB 3.0 포트에서 작동합니까?

A: 예, 장치는 USB 3.0 포트와 호환되지만, 제품에는 USB Type A 커넥터가 있는 케이블이 포함되어 있지 않습니다. USB 3.0을 사용하면 전송 속도가 훨씬 느립니다.

문제: USB 장치에 USB 허브를 사용해야 함

Q: USB 허브에서 하드 드라이브를 사용할 수 있습니까?

A: 예, 하드 드라이브를 USB 허브에 연결할 수 있습니다. 허브를 사용하면서 감지 문제가 발생하거나, 정상적인 전송 속도보다 느려지거나, 컴퓨터와의 간헐적 연결 끊김 또는 기타 비정상적인 문제가 발생하면 하드 드라이브를 컴퓨터의 USB 포트에 직접 연결해 보십시오.

일부 USB 허브는 전원 관리 효율성이 떨어져 연결된 장치에 문제가 될 수 있습니다. 이러한 경우, 전원 케이블이 포함되어 전원 공급을 받는 USB 허브를 사용해 보십시오.

문제: 제공된 USB 케이블이 너무 짧음

Q: 더 긴 케이블로 하드 드라이브를 연결할 수 있습니까?

A: 예, USB 표준에 따라 인증된 케이블은 가능합니다. 그러나 최고의 결과를 위해 하드 드라이브와 함께 제공된 케이블을 사용하는 것이 좋습니다. 더 긴 케이블을 사용하면서 감지, 전송 속도 또는 연결 끊김 문제가 발생하는 경우 하드 드라이브에 포함된 원래 케이블을 사용하십시오.

문제:파일 전송 오류 메시지 표시

Q: FAT32 볼륨으로 복사하는 동안 'Error -50' 메시지가 표시되었습니까?

A: 컴퓨터에서 FAT32 볼륨으로 파일이나 폴더를 복사할 때 이름의 특정 문자는 복사할 수 없습니다. ? < > / \ : 와 같은 문자를 포함하지만, 이에 국한되지 않는 문자입니다.

파일과 폴더를 점검하여 이름에 이러한 문제가 없는지 확인하십시오.

이 문제가 반복되거나 호환되지 않는 문자가 있는 파일을 찾을 수 없는 경우 드라이브를 NTFS(Windows 사용자) 또는 HFS+(Mac 사용자)로 다시 포맷하십시오. [포맷 및 파티션 분할 옵션](#)을 참조하십시오.

Q: 절전 모드에서 벗어나면 드라이브 연결이 끊어졌다는 오류 메시지가 표시됩니까?

A: 팝업 메시지가 표시되지만, 드라이브가 데스크톱에 다시 마운트되므로 이 메시지는 무시하십시오. LaCie 드라이브는 컴퓨터를 절전 모드로 설정할 때 회전을 멈춤으로써 전력을 절약합니다. 컴퓨터가 절전 모드에서 해제되면 드라이브가 회전할 시간이 부족하여 팝업이 표시될 수 있습니다.

Mac

문제:데스크톱에 하드 드라이브 아이콘이 표시되지 않음

Q: Finder가 데스크톱에서 하드 드라이브를 숨기도록 구성되어 있습니까?

A: Finder로 이동하여 [환경설정 > 일반 탭 > 데스크탑에서 항목 보기](#)를 선택합니다. [하드 디스크](#)가 선택되었는지 확인합니다.

Q: 하드 드라이브가 운영 체제에 마운트되어 있습니까?

A: [이동 > 유틸리티 > 디스크 유틸리티](#)에서 디스크 유틸리티를 엽니다. 하드 드라이브가 왼쪽 열에 나열된 경우 Finder 기본 설정을 확인하여 데스크톱에 표시되지 않는 이유를 확인하십시오(위의 질문 검토).

Q: 컴퓨터 구성이 이 하드 드라이브 사용에 필요한 최소 시스템 요구사항을 충족합니까?

A: 지원되는 운영 체제 목록은 제품 패키징을 참조하십시오.

Q: 운영 체제에 맞는 올바른 설치 단계를 따랐습니까?

A: [시작하기](#) 부분의 설치 단계를 다시 확인하십시오.

Windows

문제: 하드 드라이브 아이콘이 컴퓨터에 표시되지 않음

Q: 하드 드라이브가 장치 관리자에 표시됩니까?

A: 모든 드라이브가 장치 관리자에서 하나 이상의 위치에 표시됩니다.

시작하려면 검색창에 **Device Manager**(장치 관리자)를 입력하십시오. 필요한 경우, **Disk Drives**(디스크 드라이브) 섹션에서 플러스(+) 아이콘을 클릭하여 장치의 전체 목록을 볼 수 있습니다. 드라이브가 목록에 있는지 확실하지 않다면, 안전하게 분리한 뒤 다시 연결하십시오. 변경되는 항목이 바로 **LaCie** 하드 드라이브입니다.

Q: 하드 드라이브가 특수 아이콘 옆에 표시됩니까?

A: **Windows**의 장치 관리자는 일반적으로 주변 장치에 대한 오류 정보를 제공합니다. 장치 관리자는 대부분의 문제를 해결하는 데 도움을 줄 수 있지만, 정확한 원인을 표시하거나 솔루션을 제시하지 못할 수도 있습니다.

하드 드라이브 옆의 특수 아이콘은 문제를 나타낼 수 있습니다. 예를 들어, 장치 유형에 따른 정상 아이콘이 아니라 느낌표, 물음표 또는 X 기호가 표시됩니다. 해당 아이콘을 마우스 오른쪽 단추로 클릭한 다음 속성을 선택하십시오. **General**(일반) 탭에 장치가 예상대로 작동하지 않는 잠재적 이유가 표시됩니다.

Regulatory Compliance

Product Name	LaCie Mobile Drive
--------------	--------------------

Regulatory Model Number	LRDOTU9
-------------------------	---------

China RoHS 2



China RoHS 2 refers to the Ministry of Industry and Information Technology Order No. 32, effective July 1, 2016, titled Management Methods for the Restriction of the Use of Hazardous Substances in Electrical and Electronic Products. To comply with China RoHS 2, we determined this product's Environmental Protection Use Period (EPUP) to be 20 years in accordance with the Marking for the Restricted Use of Hazardous Substances in Electronic and Electrical Products, SJT 11364-2014.

中国 RoHS 2 是指 2016 年 7 月 1 日起施行的工业和信息化部令第 32 号“电力电子产品限制使用有害物质管理办法”。为了符合中国 RoHS 2 的要求，我们根据“电子电气产品有害物质限制使用标识”(SJT 11364-2014) 确定本产品的环保使用期 (EPUP) 为 20 年。

部件名称 Part Name	有害物质 Hazardous Substances					
	铅 (Pb)	汞 (Hg)	镉 (Cd)	六价铬 (Cr ⁺⁶)	多溴联苯 (PBB)	多溴二苯醚 (PBDE)
硬盘驱动器 HDD	X	O	O	O	O	O
外接硬盘印刷电路板 Bridge PCBA	X	O	O	O	O	O
电源 (如果提供) Power Supply (if provided)	X	O	O	O	O	O
接口电缆 (如果提供) Interface cable (if provided)	X	O	O	O	O	O
其他外壳组件 Other enclosure components	O	O	O	O	O	O

本表格依据 SJ/T 11364 的规定编制。
This table is prepared in accordance with the provisions of SJ/T 11364-2014

O: 表示该有害物质在该部件所有均质材料中的含量均在 GB/T 26572 规定的限量要求以下。
O: Indicates that the hazardous substance contained in all of the homogeneous materials for this part is below the limit requirement of GB/T26572.

X: 表示该有害物质至少在该部件的某一均质材料中的含量超出 GB/T 26572 规定的限量要求。
X: Indicates that the hazardous substance contained in at least one of the homogeneous materials used for this part is above the limit requirement of GB/T26572.

Taiwan RoHS

Taiwan RoHS refers to the Taiwan Bureau of Standards, Metrology and Inspection's (BSMI's) requirements in standard CNS 15663, Guidance to reduction of the restricted chemical substances in electrical and electronic equipment. Beginning on January 1, 2018, Seagate products must comply with the "Marking of presence" requirements in Section 5 of CNS 15663. This product is Taiwan RoHS compliant. The following table meets the Section 5 "Marking of presence" requirements.

台灣RoHS是指台灣標準局計量檢驗局(BSMI)對標準CNS15663要求的減排電子電氣設備限用化學物質指引。從2018年1月1日起，Seagate產品必須符合CNS15663第5節「含有標示」要求。本產品符合台灣RoHS。下表符合第5節「含有標示」要求。

產品名稱：外接式硬碟，型號：LRD0TU9

Product Name: LaCie Mobile Drive, Model: LRD0TU9

單元 Unit	限用物質及其化學符號 Restricted Substance and its chemical symbol					
	鉛 (Pb)	汞 (Hg)	鎘 (Cd)	六價鉻 (Cr ⁶⁺)	多溴聯苯 (PBB)	多溴二苯醚 (PBDE)
硬盤驅動器 HDD	—	○	○	○	○	○
外接硬盤印刷電路板 Bridge PCBA	—	○	○	○	○	○
電源 (如果提供) Power Supply (if provided)	—	○	○	○	○	○
傳輸線材 (如果提供) Interface cable (if provided)	—	○	○	○	○	○
其他外殼組件 Other enclosure components	○	○	○	○	○	○

備考 1. “○” 係指該項限用物質之百分比含量未超出百分比含量基準值。

Note 1. “○” indicates that the percentage content of the restricted substance does not exceed the percentage of reference value of presence.

備考 2. “—” 係指該項限用物質為排除項目。

Note 2. “—” indicates that the restricted substance corresponds to the exemption.