



One Touch Hub ユーザーマニュアル



このドキュメントの最新オンライン版にアクセスするには
ここをクリックしてください。最新のコンテンツ、拡大可能な図解、分かりやすいナビゲーション、検索機能もあります。

Contents

1 ようこそ	4
パッケージ内容	4
最低システム要件	4
• ポート	4
• オペレーティング・システム	4
• ディスクの最小空き容量	4
表示	4
• 前面	4
• 背面	5
2 はじめに	6
電源を接続する	6
コンピュータに接続	7
One Touch Hubを設定する	8
• まずはこちらから	8
• デバイスの登録	8
• Toolkitのダウンロード	9
• Toolkitのインストール	9
3 Toolkitを使用してセキュリティなどを有効化する	11
セキュリティの有効化	11
バックアップ計画の開始 (Windowsのみ)	11
ミラーフォルダの設定	11
4 フォーマットおよびパーティション (オプション)	12
ファイルシステムフォーマットの選択	12
• Windows と Mac の両方との互換性	12
• Windows 用にパフォーマンスを最適化	12
• macOS 用にパフォーマンスを最適化	13
• 詳細	13
フォーマット手順	13
5 コンピュータからデバイスを安全に取り外す	14
Windows	14
Mac	14
• Finder ウィンドウ経由で取り出す	14
• デスクトップ経由で取り出す	14
6 よくある質問	16

全ユーザー	16
• 問題：ファイル転送の速度が遅すぎる	16
• 問題：パソコンにUSB-Cポートしかない	16
• 問題：USBデバイスにUSBハブを使用しなければならない。	17
• 問題：付属のUSBケーブルが短すぎる	17
• 問題：ファイル転送に関するエラーメッセージが表示される	17
Windows	18
• 問題：コンピュータにハードディスク・ドライブのアイコンが表示されない	18
Mac	18
• 問題：デスクトップにハードディスク・ドライブのアイコンが表示されない	18

7 Regulatory Compliance 20

China RoHS	20
Taiwan RoHS	20

ようこそ

パッケージ内容

- Seagate® One Touch Hub
- 電源アダプタ (18W)
- USB 3.0ケーブル (USB micro-B to USB-A)
- クイックスタートガイド

最低システム要件

ポート

USB-Aポート搭載のパソコンにお持ちのSeagate デバイスを接続できます。

本デバイスは、USB 3.0規格以上のポートを持つパソコンへの接続に対応しています。

オペレーティング・システム

「[Seagateのハードウェアとソフトウェアのオペレーティング・システム要件](#)」をご覧ください。

ディスクの最小空き容量

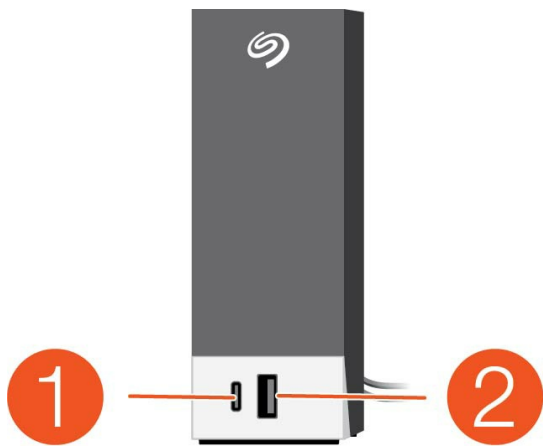
600MB推奨

表示

前面

デバイスをハブポートに接続すると以下を行うことができます。

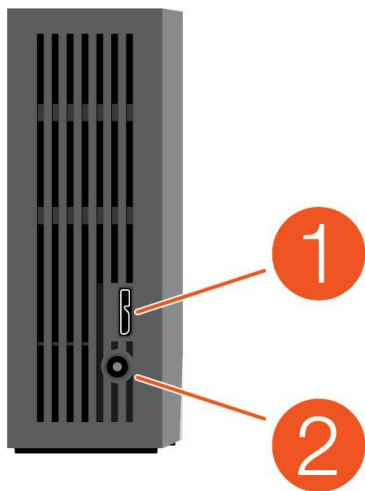
- 接続した外付けドライブのファイルおよびフォルダにアクセスする。
- コンピュータの電源がオフになっている場合でも、モバイル・デバイスに充電する。



1. USB-Cハブポート - 接続デバイスに3A電源を供給する
2. USB-Aハブポート - 接続デバイスに1A電源を供給する

背面

USB micro-Bポートを使って、One Touch Hubをコンピュータに接続します。付属の電源供給装置を電源入力ポートに接続します。

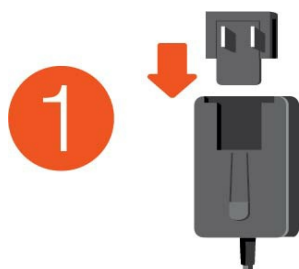


1. USB micro-Bポート
2. 電源入力

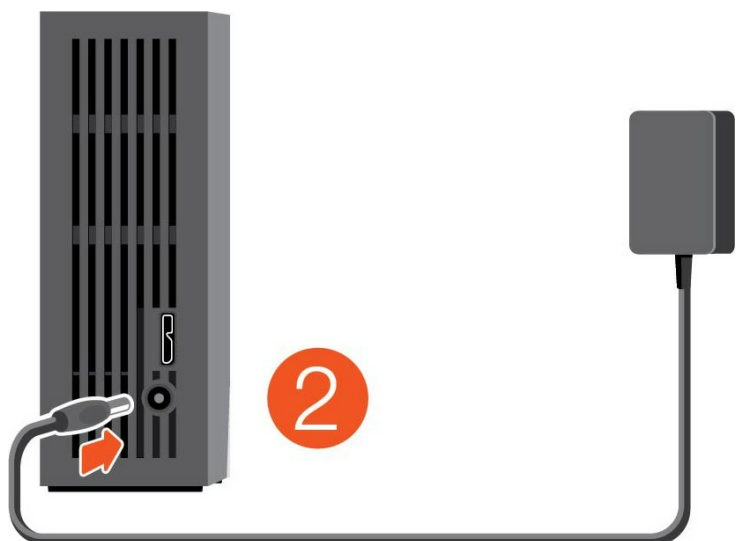
はじめに

電源を接続する

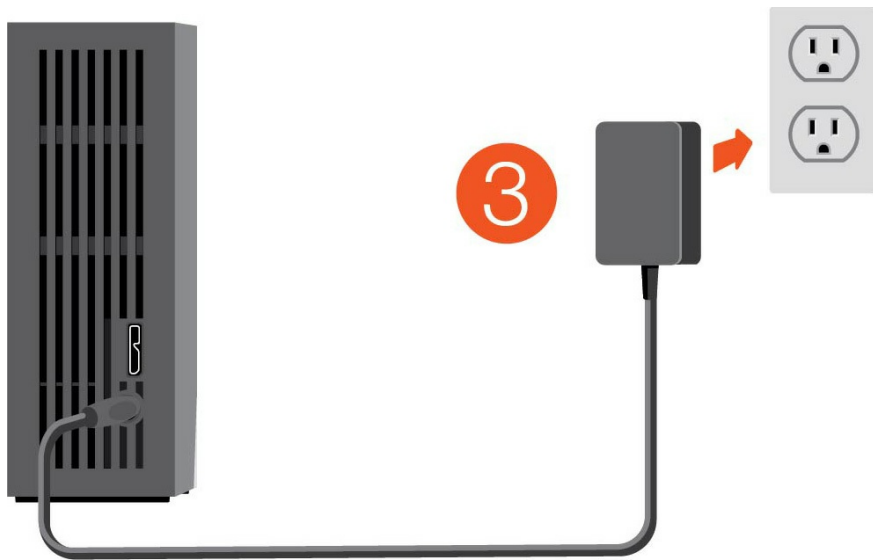
1. 電源装置の溝の部分に、お住まいの地域用のアダプタ・プラグを取り付けます。アダプタを下にスライドさせて所定の位置で固定します。しっかりと溝に固定されていることを確認します。



2. 電源ケーブルをSeagate One Touch Hubに接続します。

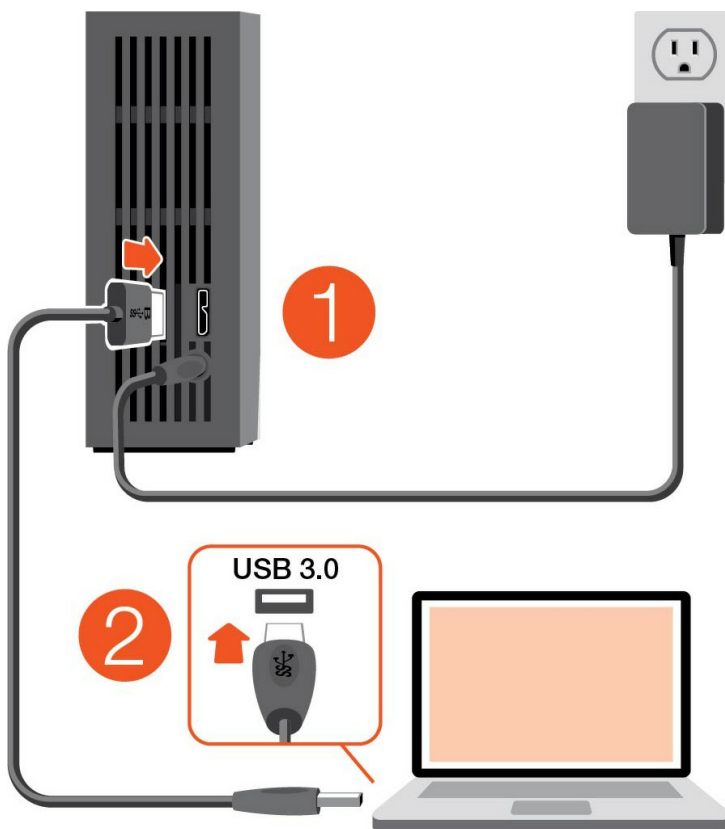


3. 電気が通っている電源コンセントに電源を接続します。



コンピュータに接続

1. ケーブルのUSB micro-B端子をOne Touch HubのUSB micro-Bポートに接続します。
2. パソコンのUSB-AポートにケーブルのUSB-A端子を接続します。



i パソコンのUSB-CポートにSeagate デバイスを接続できます。USB-CポートはUSB 3.0以上に対応している必要があります。USB micro-B to USB-Cケーブルはこのデバイスには付属していません。

One Touch Hubを設定する

設定では以下を行うことができます。

Seagate One Touch Hubの登録

情報やサポートに簡単にアクセスして、製品を最大限に活用することができます。

Toolkitのインストール

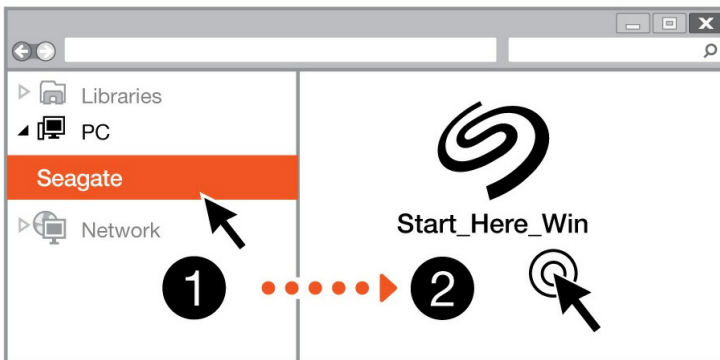
セキュリティの有効化、バックアッププランの設定など管理できます。



デバイスの登録およびToolkitのインストールにはインターネット接続が必要です。

まずはこちらから

Windows®



Mac®



Finderやファイルエクスプローラなどのファイルマネージャーを使ってOne Touch Hubを開き、[\[Start Here Win \(Windowsはこちらから\)\]](#)または[\[Start Here Mac \(Macはこちらから\)\]](#)を開きます。

デバイスの登録

Register

Jane

Doe

jdoe@example.com

I have read and agree to...

- Terms and Conditions
- Privacy Statement
- Optional Offers

Register

情報を入力して、[Register (登録)] をクリックします。

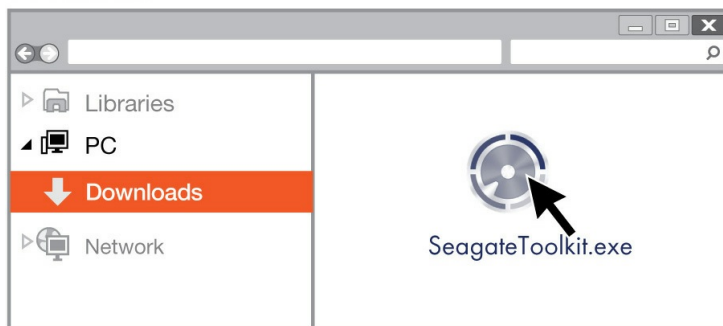
Toolkitのダウンロード



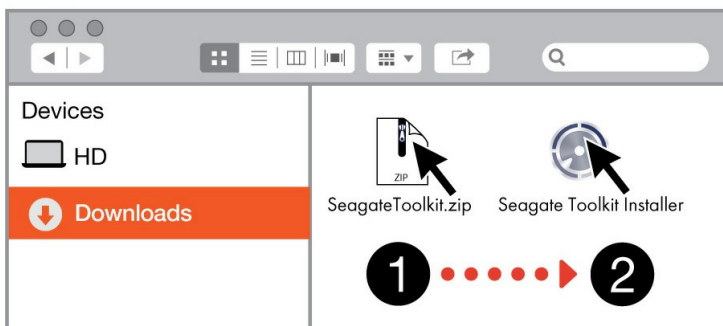
[Download (ダウンロード)] ボタンをクリックします。

Toolkitのインストール

Windows®



Mac®



Finderやファイルエクスプローラなどのファイルマネージャーを使って、ダウンロードしたフォルダを開きます。

- **Windows** - [SeagateToolkit.exe](#) ファイルをクリックして、アプリケーションを起動します。
- **Mac** - [SeagateToolkit.zip](#) ファイルを開きます。[Seagate Toolkit Installer](#) (Seagate Toolkitインストーラ) をクリックしてアプリケーションを起動します。



Toolkitのインストールおよびアップデートにはインターネット接続が必要です。

Toolkitを使用してセキュリティなどを有効化する

Toolkitには、セキュリティを管理したり、バックアッププランを簡単に設定したりできる便利なツールがあります。

セキュリティの有効化

One Touch Hubのセキュリティを有効化するにはToolkitが必要です。Seagate Secure 256ビット暗号化を使用してこのデバイスをパスワード保護するには、必ずToolkitをインストールしてください。

- セキュリティの有効化の詳細については、[こちらをクリック](#)してください。

バックアップ計画の開始（Windowsのみ）

コンテンツ、ストレージデバイス、希望のスケジュールに合わせてカスタマイズプランを作成することができます。

- [こちらをクリック](#)して、バックアップ計画の詳細な設定方法をご覧ください。

ミラーフォルダの設定

ストレージデバイスと同期しているPCまたはMacでミラーフォルダを作成することができます。フォルダ内でファイルの追加、編集、または削除を行うと、Toolkitがその変更をもう一方のフォルダに自動で反映します。

- [こちらをクリック](#)してミラーフォルダの詳細な作成方法をご覧ください。

フォーマットおよびパーティション (オプション)

デバイスは、Mac および Windows の両方のコンピュータと互換性を持つように、あらかじめ exFAT (Extended File Allocation Table) 形式でフォーマットされています。

ファイル システム フォーマットの選択

ファイル システム フォーマットを選択する際には、日常のドライブの使用で互換性とパフォーマンスのどちらが重要であるかを考慮してください。

- 互換性 – ドライブを Windows PC と Mac の両方に接続できるようにするため、クロスプラットフォームのフォーマットが必要です。
- パフォーマンス – 一方の種類のみコンピュータとドライブを接続する場合は、そのコンピュータのオペレーティング システムのネイティブ ファイル システムでドライブをフォーマットすることによってファイル コピーのパフォーマンスを最適化できます。

Windows と Mac の両方との互換性

exFAT は、Windows のすべてのバージョンおよび macOS の近年のバージョンと互換性のある、動作の軽いファイル システムです。ドライブを Windows PC と Mac の両方で使用する場合は、exFAT でドライブのフォーマットを行ってください。exFAT は両方のコンピュータでクロスプラットフォームのアクセスが可能ですが、以下の点にご留意ください。

- exFAT は、ファイル履歴 (Windows) や Time Machine (macOS) のような標準搭載のバックアップ ユーティリティには非対応であり、推奨されません。上記のいずれかのバックアップ ユーティリティを使用する場合は、ユーティリティを実行するコンピュータのネイティブ ファイル システムでドライブのフォーマットを行う必要があります。
- exFAT は、ジャーナリングされたファイル システムではないため、エラーが発生した場合、あるいはドライブをコンピュータから不適切に取り外した場合に、データ破損のリスクが高くなります。

Windows 用にパフォーマンスを最適化

NTFS (New Technology File System) は、Windows の独自のジャーナリング ファイル システムです。macOS は NTFS ボリュームを読み取ることはできますが、ネイティブに書き込むことはできません。このため、Mac では NTFS フォーマットのドライブからファイルをコピーすることはできますが、ドライブにファイルを追加したりドライブからファイルを削除したりすることはできません。このような Mac での一方向のみの転送よりも汎用性が必要な場合は、exFAT の使用を検討してください。

macOS 用にパフォーマンスを最適化

Apple には 2 種類の独自ファイルシステムがあります。

Mac OS 拡張 (Hierarchical File System Plus や HFS+ と呼ばれます) は、機械式およびハイブリッドの内蔵ドライブ向けに 1998 年から使用されている Apple のファイルシステムです。macOS Sierra (バージョン 10.12) 以前では、HFS+ がデフォルトで採用されています。

APFS (Apple File System) は、ソリッドステートドライブ (SSD) やフラッシュメモリベースのストレージシステム向けに最適化された Apple のファイルシステムです。ハードディスクドライブ (HDD) にも対応しています。APFS は macOS High Sierra (バージョン 10.13) のリリースに伴って初めて導入されました。APFS は、High Sierra 以降の Mac のみで読み取り可能です。

Apple の各ファイルシステムからいずれかを選択する際は、次のことを考慮してください。

- Windows は APFS や HFS+ ボリュームをネイティブに読み書きすることができません。クロスプラットフォームの互換性が必要な場合は exFAT でドライブのフォーマットを行ってください。
- ドライブを Time Machine で使用したい場合:
 - macOS Big Sur (バージョン 11) 以降のデフォルト フォーマットは APFS です。
 - macOS Catalina (バージョン 10.15) 以前のデフォルト フォーマットは HFS+ です。
- ドライブを使用して旧式の OS バージョンの Mac でファイルを移動する場合は、APFS ではなく HFS+ でドライブのフォーマットを行ってください。
- macOS のファイルシステムと Android: macOS 向けにドライブをフォーマットすると、Android モバイルデバイスとの接続に対応しなくなる可能性があります。

詳細

ファイルシステムフォーマットを選択する際のその他の考慮事項については、[ファイル・システム・フォーマットの比較について](#)を参照してください。

フォーマット手順

ドライブのフォーマットの手順については、[ドライブをフォーマットする方法](#)を参照してください。

コンピュータからデバイスを安全に取り外す

物理的に切り離す前に、ストレージドライブを必ずコンピュータから取り出してください。コンピュータは、取り外す前にそのドライブ上でファイリングおよびハウスキューピング処理を実行する必要があります。したがって、オペレーティングシステムのソフトウェアを使用せずにドライブを抜くと、ファイルが破損する場合があります。

Windows

[安全な取り外し] ツールを使用してデバイスを取り出します。

1. Windows システムトレイの [ハードウェアの安全な取り外し] アイコンをクリックし、取り出すことができるデバイスを表示します。
2. [ハードウェアの安全な取り外し] アイコンが見つからない場合は、システムトレイの [隠れているインジケータを表示します] の矢印をクリックして通知エリアのすべてのアイコンを表示してください。
3. デバイス リストから、取り外したいデバイスを選択します。デバイスを安全に取り外すことができるようになると、通知が表示されます。
4. デバイスをコンピュータから切断します。

Mac

Mac からデバイスを取り出すにはいくつかの方法があります。次の 2 つのオプションを参照してください。

Finder ウィンドウ経由で取り出す

1. Finder ウィンドウを開きます。
2. サイドバーで、[デバイス] に移動して、取り出すドライブを特定します。ドライブ名の右にある取り出しの記号をクリックします。
3. デバイスがサイドバーに表示されなくなるか、Finder ウィンドウが閉じたら、インタフェース ケーブルを Mac から抜いて構いません。

デスクトップ経由で取り出す

1. デバイスのデスクトップ アイコンを選択し、ごみ箱にドラッグします。
2. デバイスのアイコンがデスクトップに表示されなくなったら、デバイスを Mac から物理的に切り離して構いません。

よくある質問

Seagateハードディスク・ドライブの設定や使い方については、以下のよくある質問をご覧ください。その他のサポートリソースをご希望の場合は、[Seagateカスタマーサービス](#)までお問い合わせください。

全ユーザー

問題：ファイル転送の速度が遅すぎる

質問：USBケーブルの両端はしっかりと接続されていますか？

回答：以下のケーブル接続に関するトラブルシューティングのヒントをご覧ください。

- USBケーブルの両端が各ポートにしっかりと接続されていることを確認してください。
- コンピュータからドライブを安全に取り外して、ケーブルを外し、10秒待ってからケーブルをもう一度接続してください。
- 別のUSBケーブルで試してください。

質問：ハードディスク・ドライブは、パソコンまたはハブの高速USB 2.0ポートに接続されていますか？

回答：ハードディスク・ドライブが高速2.0ポートまたはハブに接続されていると、通常性能が落ちます。Seagate One Touch Hubは、SuperSpeed USB 3.0ポートに接続すると性能がアップします。それ以外の場合、USB転送速度は落ちます。

質問：同じポートまたはハブに他のUSBデバイスが接続されていませんか？

回答：他のUSBデバイスを取り外して、ハードディスク・ドライブの性能が改善されるかどうかを確認してください。

問題：パソコンにUSB-Cポートしかない

質問：私のパソコンには小さいUSB-Cポートしかありません。ドライブをパソコンに接続するにはどうしたらいいですか？

回答：USB-Cケーブルはこのドライブには付属していません。この場合、次の2つの選択肢があります。1) USB micro-B端子とUSB-C端子のあるケーブルを使用する。USB 3.0以上に対応したケーブルである必要があります。2) メスUSB Type AポートとオスUSB-C端子のあるアダプタを使用する。

問題：USBデバイスにUSBハブを使用しなければならない。

質問：USBハブでこのハードディスク・ドライブを使用できますか？

回答：はい、ハードディスク・ドライブはUSBハブに接続できます。ハブを使用していて検出できない、転送速度が通常よりも遅い、パソコンとの接続がランダムに切れるなどの問題が発生する場合は、パソコンのUSBポートに直接ハードディスク・ドライブを接続し直してみてください。

USBハブの中には電源管理効率の悪いものがあり、接続したデバイスで問題を引き起こすことがあります。このような場合は、電源ケーブルが付属している電源付きUSBハブを使用してみてください。

USB 2.0ハブでは、ハードディスク・ドライブの転送速度がUSB 2.0の速度に制限されてしまいます。

問題：付属のUSBケーブルが短すぎる

質問：ハードディスク・ドライブにもっと長いケーブルを使用できますか？

回答：はい、USB規格に適合しているケーブルであれば使用できます。ただし、Seagateでは、ハードディスク・ドライブに付属しているケーブルをご使用になることをお勧めしています。長いケーブルを使用していて、検出や転送速度、切断の問題が発生する場合は、ハードディスク・ドライブに付属している純正ケーブルをご使用ください。

問題：ファイル転送に関するエラーメッセージが表示される

質問：FAT32ボリュームのコピー中に「エラー-50」が表示されましたか？

回答：パソコンからFAT32ボリュームにファイルまたはフォルダをコピーする場合、ファイル名またはフォルダ名としてコピーできない文字があります。コピーできない文字には以下のようなものがありますが、これらに限定されません：?、<、>、/、\、:

ファイル名やフォルダ名にこれらの文字が含まれていないことを確認してください。

問題が繰り返し起こる場合や、対応していない文字を含むファイルがないにもかかわらずエラーが生じる場合は、ドライブをNTFS（Windowsユーザーの場合）またはHFS+（Macユーザーの場合）に再フォーマットしてください。「[最適なフォーマットおよびパーティション作成](#)」を参照してください。

質問：スリープモードから復帰した際にドライブが切断されたという内容のエラーメッセージが表示されましたか？

回答：ドライブは再マウントされているため、このメッセージは無視してください。パソコンをスリープモードに設定すると、Seagateドライブはスピンドウンすることで消費電力を抑えます。パソコンがスリープモードから復帰すると、ドライブがスピンドアップする時間がないため、このポップアップメッセージが表示されます。

Windows

問題：コンピュータにハードディスク・ドライブのアイコンが表示されない

質問：デバイスマネージャーにハードディスク・ドライブは表示されていますか？

回答：すべてのドライブがデバイスマネージャーの少なくともどこか一箇所に表示されます。

検索に [デバイス マネージャー] と入力して検索します。[ディスクドライブ] のセクションを探し、必要に応じてプラス (+) アイコンをクリックしてデバイスの全一覧を開きます。探しているドライブが表示されているかどうかわからない場合は、ドライブを安全に取り外してから、もう一度接続し直してみてください。そこで変更される項目がお使いのSeagateハードディスク・ドライブです。

質問：ハードディスク・ドライブの横に見慣れないアイコンが表示されていますか？

回答：Windows デバイスマネージャーには通常、周辺機器の故障に関する情報が表示されます。デバイスマネージャーはほとんどの問題のトラブルシューティングに役立ちますが、詳しい原因や解決方法が表示されないこともあります。

ハードディスク・ドライブの横に見慣れないアイコンが表示されている場合は、問題が発生している可能性があります。例えば、デバイスタイプに基づく通常のアイコンではなく、「！」マークや「？」マーク、あるいは「X」が表示された場合は、そのアイコンを右クリックして、[プロパティ] を選択します。[全般] タブに、デバイスが正常に動作していない理由が表示されます。

Mac

問題：デスクトップにハードディスク・ドライブのアイコンが表示されない

質問：デスクトップにハードディスク・ドライブが表示されないようにFinderが設定されていませんか？

回答：Finderを開いて、[環境設定] > [一般] タブ > [次の項目をデスクトップに表示] の順に進みます。[ハードディスク] が選択されていることを確認してください。

質問：オペレーティング・システムにハードディスク・ドライブがマウントされていますか？

回答：[開く] > [ユーティリティ] > [ディスクユーティリティ] の順に進み、[ディスクユーティリティ] を開きます。左列にハードディスク・ドライブが表示されていたら、Finderの環境設定で、なぜデスクトップに表示されないのかを確認します（上記の質問を参照）。グレー表示されている場合はマウントされていないことを示します。[ディスクユーティリティ] の [マウント] ボタンをクリックします。

質問：お使いのパソコンの設定は、このハードディスク・ドライブを使用するための最低要件を満たしていますか？

回答：サポートされているオペレーティング・システムの一覧は、製品パッケージを参照してください。

質問：お使いのオペレーティング・システムの手順に従って正しくインストールしましたか？

回答：[はじめに](#)のインストール手順を参照してください。

Regulatory Compliance

Product Name	Seagate One Touch with Hub
Regulatory Model Number	SRD0FL2

China RoHS



China RoHS 2 refers to the Ministry of Industry and Information Technology Order No. 32, effective July 1, 2016, titled Management Methods for the Restriction of the Use of Hazardous Substances in Electrical and Electronic Products. To comply with China RoHS 2, we determined this product's Environmental Protection Use Period (EPUP) to be 20 years in accordance with the Marking for the Restricted Use of Hazardous Substances in Electronic and Electrical Products, SJT 11364-2014.

中国 RoHS 2 是指 2016 年 7 月 1 日起施行的工业和信息化部令第 32 号“电力电子产品限制使用有害物质管理办法”。为了符合中国 RoHS 2 的要求，我们根据“电子电气产品有害物质限制使用标识”(SJT 11364-2014) 确定本产品的环保使用期 (EPUP) 为 20 年。

部件名称 Part Name	有害物质 Hazardous Substances					
	铅 (Pb)	汞 (Hg)	镉 (Cd)	六价铬 (Cr ⁶⁺)	多溴联苯 (PBB)	多溴二苯醚 (PBDE)
硬盘驱动器 HDD	X	O	O	O	O	O
外接硬盘印刷电路板 Bridge PCBA	X	O	O	O	O	O
电源(如果提供) Power Supply (if provided)	X	O	O	O	O	O
接口电缆(如果提供) Interface cable (if provided)	X	O	O	O	O	O
其他外壳组件 Other enclosure components	O	O	O	O	O	O

本表格依据 SJ/T 11364 的规定编制。
This table is prepared in accordance with the provisions of SJ/T 11364-2014

O: 表示该有害物质在该部件所有均质材料中的含量均在 GB/T 26572 规定的限量要求以下。
O: Indicates that the hazardous substance contained in all of the homogeneous materials for this part is below the limit requirement of GB/T26572.

X: 表示该有害物质至少在该部件的某一均质材料中的含量超出 GB/T 26572 规定的限量要求。
X: Indicates that the hazardous substance contained in at least one of the homogeneous materials used for this part is above the limit requirement of GB/T26572.

Taiwan RoHS

Taiwan RoHS refers to the Taiwan Bureau of Standards, Metrology and Inspection's (BSMI's) requirements in standard CNS 15663, Guidance to reduction of the restricted chemical substances in electrical and electronic

equipment. Beginning on January 1, 2018, Seagate products must comply with the “Marking of presence” requirements in Section 5 of CNS 15663. This product is Taiwan RoHS compliant. The following table meets the Section 5 “Marking of presence” requirements.

台灣RoHS是指台灣標準局計量檢驗局(BSMI)對標準CNS15663要求的減排電子電氣設備限用化學物質指引。從2018年1月1日起，Seagate產品必須符合CNS15663第5節「含有標示」要求。本產品符合台灣RoHS。下表符合第5節「含有標示」要求。

產品名稱:外接式硬碟,型號: SRD0LF2		Product Name: One Touch With HUB, Model: SRD0LF2					
單元 Unit		限用物質及其化學符號 Restricted Substance and its chemical symbol					
		鉛 (Pb)	汞 (Hg)	鎘 (Cd)	六價鉻 (Cr ⁺⁶)	多溴聯苯 (PBB)	多溴二苯醚 (PBDE)
硬盤驅動器	HDD	—	○	○	○	○	○
外接硬盤印刷電路板	Bridge PCBA	—	○	○	○	○	○
電源 (如果提供)	Power Supply (if provided)	—	○	○	○	○	○
傳輸線材 (如果提供)	Interface cable (if provided)	—	○	○	○	○	○
其他外殼組件	Other enclosure components	○	○	○	○	○	○
備考 1. “○” 係指該項限用物質之百分比含量未超出百分比含量基準值。 Note 1. “○” indicates that the percentage content of the restricted substance does not exceed the percentage of reference value of presence.							
備考 2. “—” 係指該項限用物質為排除項目。 Note 2. “—” indicates that the restricted substance corresponds to the exemption.							

額定電壓/額定電流:12VDC == 3A 操作溫度: 5 – 40 °C