



One Touch with Hub 사용 설명서



이 문서의 최신 온라인 버전에 액세스하려면
여기를 클릭하세요. 가장 최근의 콘텐츠뿐만 아니라 확장 가능한 일러스트, 순쉬운 탐색 기능 및 검색
기능을 제공합니다.

Contents

1 환영 인사	4
상자 내용물	4
최소 시스템 요건	4
• 포트	4
• 운영 체제	4
• 필요한 최소 여유 디스크 공간	4
보기	4
• 전면	4
• 뒤로	5
2 시작하기	6
전원 연결	6
컴퓨터에 연결	7
OneTouch with Hub 설정	8
• 시작하기	8
• 장치 등록	8
• Toolkit 다운로드	9
• Toolkit 설치	9
3 Toolkit을 사용하여 보안 등을 활성화	11
보안 활성화	11
백업 계획 시작(Windows만 해당)	11
Mirror 폴더 설정	11
4 포맷 및 파티셔닝 옵션	12
파일 시스템 포맷 선택	12
• Windows 및 Mac과의 호환성	12
• Windows에 최적화된 성능	12
• macOS에 최적화된 성능	12
• 자세한 정보	13
포맷 방법	13
5 컴퓨터에서 장치를 안전하게 제거	14
Windows	14
Mac	14
• Finder 창을 통해 분리	14
• 데스크탑을 통해 분리	14
6 자주 묻는 질문	15

모든 사용자	15
• 문제: 내 파일 전송 속도가 너무 느립니다	15
• 문제: 컴퓨터에 USB-C 포트만 있음	15
• 문제: USB 장치에 USB 허브를 사용해야 함	15
• 문제: 제공된 USB 케이블이 너무 짧음	16
• 문제: 파일 전송 오류 메시지 표시	16
Windows	16
• 문제: 하드 드라이브 아이콘이 컴퓨터에 표시되지 않음	16
Mac	17
• 문제: 데스크톱에 하드 드라이브 아이콘이 표시되지 않음	17

7 Regulatory Compliance 19

China RoHS	19
Taiwan RoHS	19

환영 인사

상자 내용물

- Seagate® One Touch with Hub
- 전원 어댑터(18W)
- USB 3.0 케이블(USB micro-B to USB-A)
- 빠른 시작 가이드

최소 시스템 요건

포트

USB-A 포트가 있는 컴퓨터에 Seagate 장치를 연결할 수 있습니다.

이 장치는 USB 3.0 이상의 컴퓨터 포트 연결을 지원합니다.

운영 체제

[Seagate 하드웨어 및 소프트웨어에 대한 운영 체제 요구 사항](#)으로 이동합니다.

필요한 최소 여유 디스크 공간

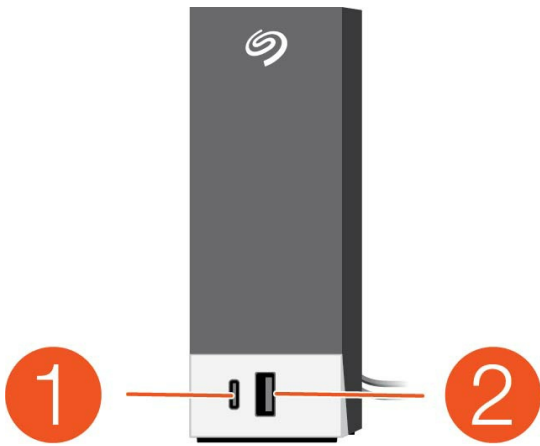
600MB 권장.

보기

전면

장치를 허브 포트에 연결합니다.

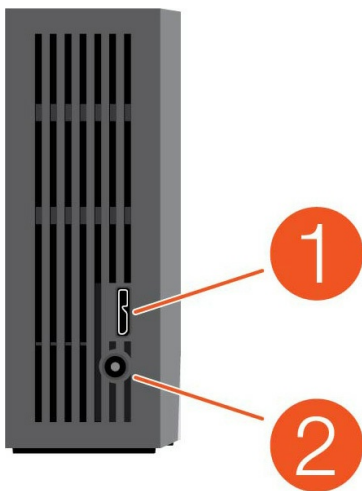
- 연결된 외장 드라이브에 있는 파일과 폴더에 액세스합니다.
- 컴퓨터의 전원이 꺼져있을 때도 모바일 기기를 충전합니다.



1. **USB-C** 허브 포트-연결된 장치에 3A의 전력 제공
2. **USB-A** 허브 포트-연결된 장치에 1A의 전력 제공

뒤로

USB micro-B 포트를 사용해 One Touch with Hub를 컴퓨터에 연결합니다. 포함된 전원 공급 장치를 전원 입력 포트에 연결합니다.

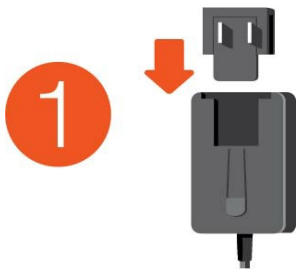


1. **USB micro-B** 포트
2. 전원 입력

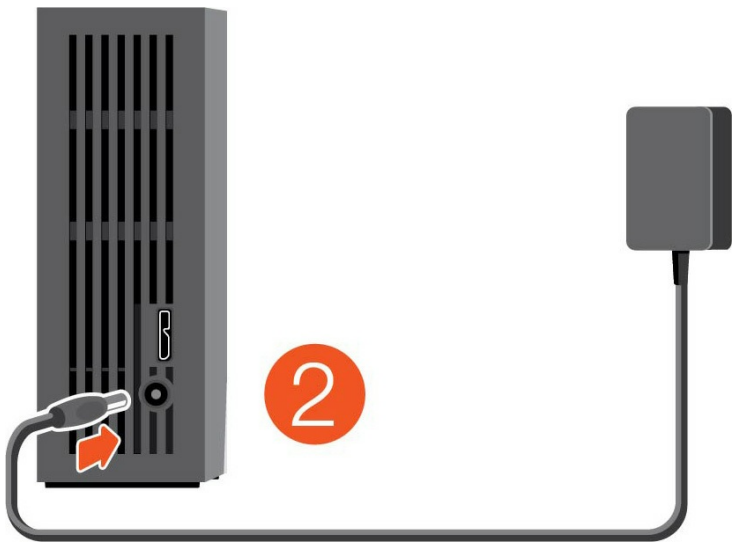
시작하기

전원 연결

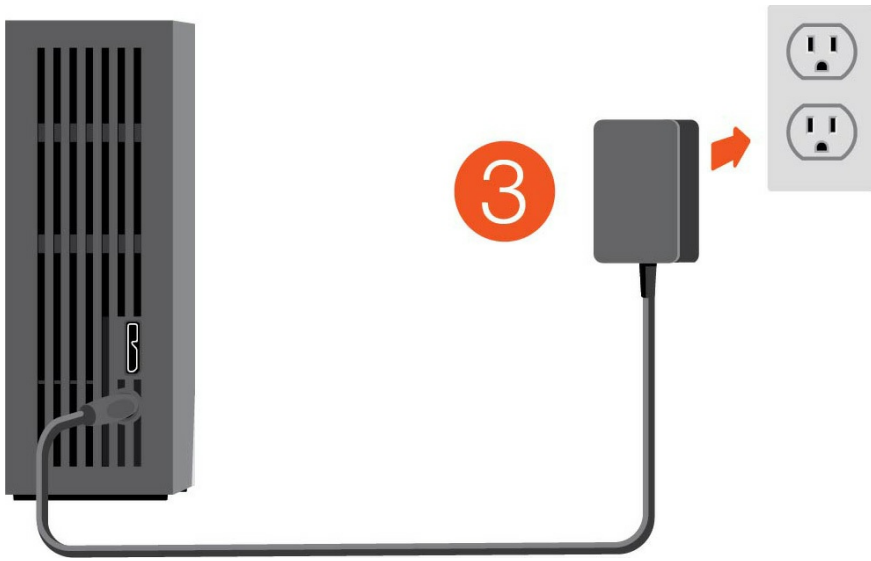
1. 현지에 적합한 어댑터 플러그를 전원 공급 장치의 채널 쪽으로 배치합니다. 아래로 밀어서 제자리에 고정합니다. 채널에 안전하게 잠겨 있는지 확인합니다.



2. 전원 케이블을 Seagate One Touch with Hub에 연결합니다.

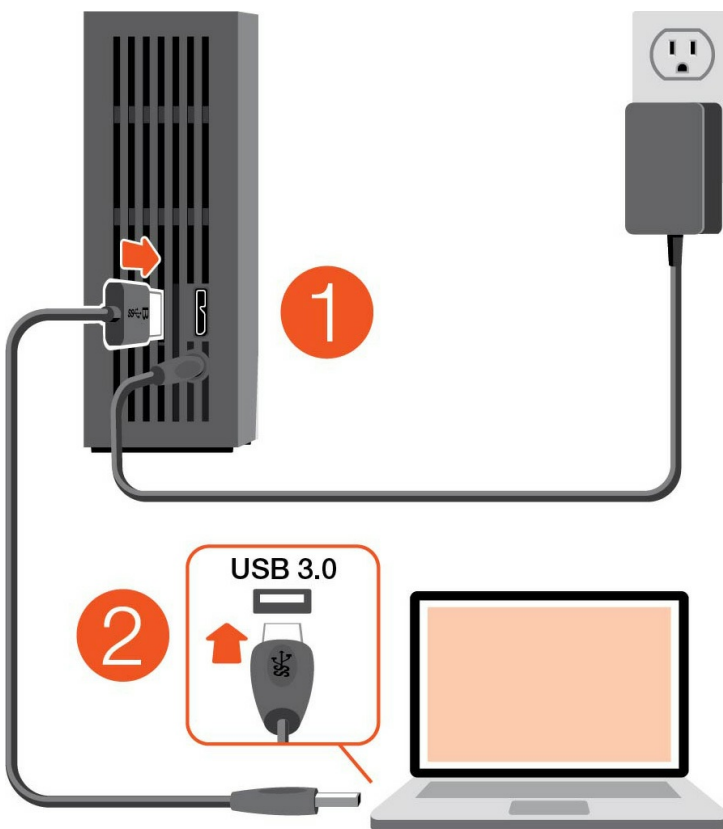


3. 전원 공급 장치를 전원이 들어오는 소켓에 연결합니다.



컴퓨터에 연결

1. 케이블의 USB micro-B 끝을 One Touch with Hub의 USB micro-B 포트에 연결합니다.
2. 케이블의 USB-A 끝을 컴퓨터의 USB-A 포트에 연결합니다.



i Seagate 장치를 컴퓨터의 USB-C 포트에 연결할 수 있습니다. USB-C 포트는 USB 3.0 이상을 지원해야 합니다. USB micro-B to USB-C 케이블은 포함되어 있지 않습니다

One Touch with Hub 설정

설정 프로세스를 통해 다음을 수행할 수 있습니다.

Seagate One Touch with Hub 등록

정보 및 지원에 쉽게 액세스하여 드라이브를 최대한 활용하십시오.

Toolkit 설치

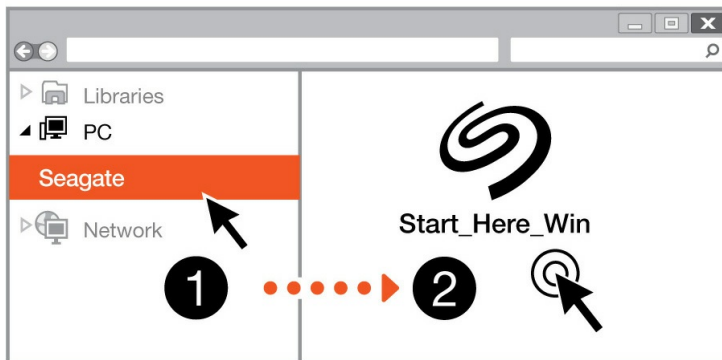
보안 활성화, 백업 계획 수립 등.



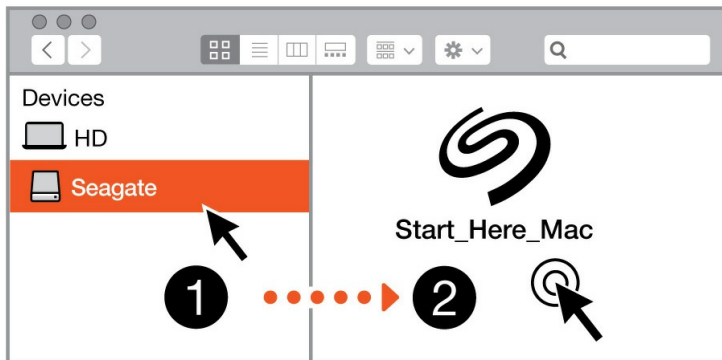
장치를 등록하고 Toolkit을 설치하려면 컴퓨터가 인터넷에 연결되어 있어야 합니다.

시작하기

Windows®



Mac®



Finder 또는 파일 탐색기와 같은 파일 관리자를 사용하여 One Touch with Hub를 열고 [Start Here Win](#) 또는 [Start Here Mac](#)을 시작합니다.

장치 등록

Register

Jane

Doe

jdoe@example.com

I have read and agree to...

- Terms and Conditions
- Privacy Statement
- Optional Offers

Register

정보를 입력하고 **등록**을 클릭합니다.

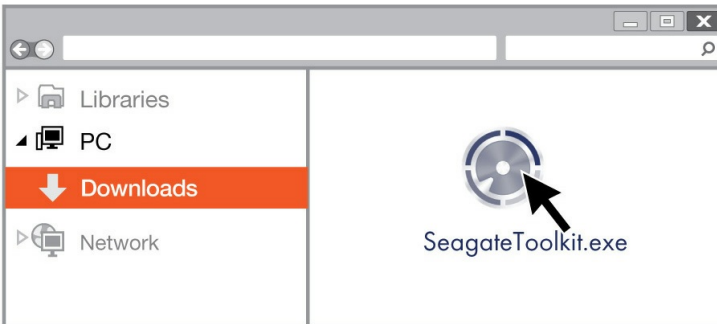
Toolkit 다운로드



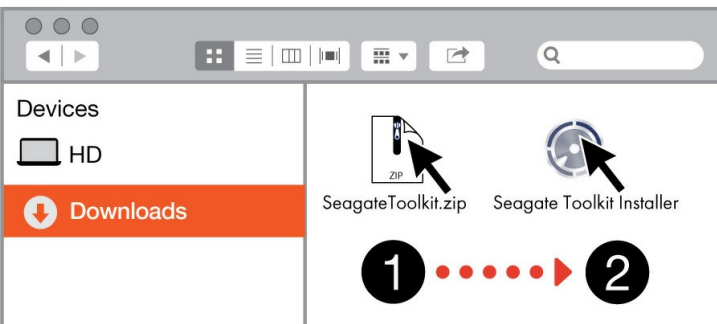
Download 버튼을 클릭합니다.

Toolkit 설치

Windows®



Mac®



Finder 또는 파일 탐색기와 같은 파일 관리자를 사용하여 다운로드를 받은 폴더로 이동합니다.

- **Windows** - [SeagateToolkit.exe](#) 파일을 클릭하여 애플리케이션을 시작합니다.
- **Mac** - [SeagateToolkit.zip](#) 파일을 엽니다. [Seagate Toolkit Installer](#)를 클릭하여 애플리케이션을 시작합니다.



Toolkit을 설치하고 업데이트하려면 컴퓨터가 인터넷에 연결되어 있어야 합니다.

Toolkit을 사용하여 보안 등을 활성화

Toolkit은 보안을 관리하고 백업 계획을 설정하는 등의 작업을 쉽게 수행할 수 있게 해주는 유용한 도구입니다.

보안 활성화

One Touch with Hub에 대한 보안을 활성화하려면 Toolkit이 필요합니다. Seagate Secure 256비트 암호화를 사용하여 장치를 비밀번호로 보호하려면 Toolkit을 설치해야 합니다.

- 보안 설정에 대한 자세한 내용을 보려면 [여기를 클릭](#)하십시오.

백업 계획 시작 (Windows만 해당)

컨텐츠, 스토리지 기기, 선택한 일정에 맞게 사용자 지정된 계획을 생성합니다.

- 백업 계획에 대한 자세한 내용을 보려면 [여기를 클릭](#)하십시오.

Mirror 폴더 설정

PC나 Mac에 스토리지 기기와 동기화되는 Mirror 폴더를 만듭니다. 한 폴더에서 파일을 추가, 편집 또는 삭제할 때마다 Toolkit은 자동으로 다른 폴더를 변경 내용으로 업데이트합니다.

- Mirror 폴더 생성에 대한 자세한 내용을 확인하려면 [여기를 클릭](#)하십시오.

포맷 및 파티셔닝 옵션

장치는 Mac 및 Windows 컴퓨터와의 호환을 위해 exFAT(Extended File Allocation Table)로 미리 포맷되어 있습니다.

파일 시스템 포맷 선택

파일 시스템 포맷을 선택할 때는 일상적인 드라이브 사용에서 호환성 또는 성능 중 어느 것이 더 중요한지 고려하십시오.

- 호환성—드라이브를 PC와 Mac에 모두 연결하므로 교차 플랫폼 포맷이 필요합니다.
- 성능—한 가지 종류의 컴퓨터에만 드라이브를 연결하므로 컴퓨터 운영 체제의 고유 파일 시스템으로 드라이브를 포맷하여 파일 복사 성능을 최적화할 수 있습니다.

Windows 및 Mac과의 호환성

exFAT는 모든 Windows 버전 및 최신 macOS 버전과 호환되는 경량 파일 시스템입니다. PC와 Mac에서 드라이브를 모두 사용하는 경우 드라이브를 exFAT로 포맷하십시오. exFAT는 두 컴퓨터에서 교차 플랫폼 액세스 기능을 제공하지만 다음 사항에 유의해야 합니다.

- exFAT는 파일 히스토리(Windows) 및 Time Machine(macOS) 등의 내장 백업 유틸리티와 호환되지 않거나 사용이 권장되지 않습니다. 이러한 백업 유틸리티를 사용하려면 유틸리티를 실행하는 컴퓨터의 고유 파일 시스템으로 드라이브를 포맷해야 합니다.
- exFAT는 저널되지 않은 파일 시스템이므로, 오류가 발생하거나 드라이브가 컴퓨터에서 제대로 분리되지 않았을 때 데이터 손상에 취약합니다.

Windows에 최적화된 성능

NTFS(New Technology File System)는 독점적인 Windows용 저널링 파일 시스템입니다. macOS는 NTFS 볼륨을 읽을 수 있지만 볼륨에 쓸 수는 없습니다. 따라서 Mac에서 NTFS로 포맷된 드라이브의 파일을 복사할 수 있지만 해당 드라이브에 파일을 추가하거나 제거할 수 없습니다. Mac과의 이런 단방향 전송보다 유연성이 필요한 경우 exFAT를 고려하십시오.

macOS에 최적화된 성능

Apple은 두 가지 독점 파일 시스템을 제공합니다.

Mac OS Extended(Heirarchical File System Plus 또는 HFS+로도 알려짐)는 1998년부터 기계 및 하이브리드 내장 드라이브에 사용된 Apple 파일 시스템입니다. macOS Sierra(버전 10.12) 이하에서는 기본적으로 HFS+를 사

용합니다.

APFS(Apple File System)는 솔리드 스테이트 드라이브(SSD) 및 플래시 기반 스토리지 시스템에 최적화된 Apple 파일 시스템으로, 하드 디스크 드라이브(HDD)에서도 작동됩니다. macOS High Sierra(버전 10.13) 릴리스와 함께 처음 출시되었습니다. APFS는 High Sierra 이상을 실행하는 Mac에서만 읽을 수 있습니다.

Apple 파일 시스템 중에서 선택할 때는 다음 사항을 고려하십시오.

- Windows는 기본적으로 APFS 또는 HFS+ 볼륨에서 읽기 또는 쓰기를 수행할 수 없습니다. 플랫폼 간 호환성이 필요한 경우 드라이브를 exFAT로 포맷해야 합니다.
- Time Machine에서 드라이브를 사용하려는 경우:
 - macOS Big Sur(버전 11) 이상에 대한 기본 포맷은 APFS입니다.
 - macOS Big Catalina(버전 10.15) 이하에 대한 기본 포맷은 HFS+입니다.
- 이전 OS 버전을 실행하는 Mac 간에 파일을 이동하기 위해 드라이브를 사용하려면 APFS가 아닌 HFS+로 드라이브를 포맷하는 것을 고려해 보십시오.
- macOS 파일 시스템 및 Android: macOS용 드라이브 포맷은 Android 모바일 장치 연결 시 지원되지 않을 수 있습니다.

자세한 정보

파일 시스템 포맷을 선택할 때 추가로 고려할 사항에 대해서는 [파일 시스템 포맷 비교](#)를 참조하십시오.

포맷 방법

드라이브 포맷 지침에 대해서는 [드라이브 포맷 방법](#)을 참조하십시오.

컴퓨터에서 장치를 안전하게 제거

항상 컴퓨터에서 스토리지 드라이브를 분리한 후에 물리적으로 분리하십시오. 컴퓨터는 드라이브를 제거하기에 앞서 드라이브에서 관리 및 정리 작업을 수행해야 합니다. 따라서 운영 체제의 소프트웨어를 사용하지 않고 드라이브를 분리하면 파일이 변경되거나 손상될 수 있습니다.

Windows

안전하게 제거 도구를 사용하여 장치를 분리합니다.

1. 분리할 수 있는 장치를 보려면 **Windows** 시스템 트레이에서 하드웨어 안전하게 제거 아이콘을 클릭합니다.
2. 하드웨어 안전하게 제거 아이콘이 없는 경우 시스템 트레이의 숨겨진 아이콘 표시 화살표를 클릭하여 알림 영역에 모든 아이콘을 표시합니다.
3. 장치 목록에서 분리하려는 장치를 선택합니다. 장치를 안전하게 제거할 수 있게 되면 **Windows**가 알림을 표시합니다.
4. 컴퓨터에서 장치를 분리합니다.

Mac

Mac에서 장치를 분리할 수 있는 방법은 여러 가지가 있습니다. 다음 두 가지 옵션을 참조하십시오.

Finder 창을 통해 분리

1. Finder 창을 엽니다.
2. 사이드바에서 장치로 이동하고 분리하려는 드라이브를 찾습니다. 드라이브 이름 오른쪽에 있는 분리 기호를 클릭합니다.
3. 측면 표시줄에서 장치가 사라지거나 Finder 창이 닫히면 인터페이스 케이블을 Mac에서 분리해도 됩니다.

데스크탑을 통해 분리

1. 장치의 데스크탑 아이콘을 선택하고 Trash(휴지통)으로 끕니다.
2. 장치 아이콘이 데스크탑에 더 이상 표시되지 않으면 Mac에서 장치를 물리적으로 분리할 수 있습니다.

자주 묻는 질문

Seagate 하드 드라이브 설정 및 사용에 대한 도움말은 아래의 자주 묻는 질문을 검토하십시오. 추가 지원 리소스를 확인하려면 [Seagate 고객 지원](#)으로 이동하십시오.

모든 사용자

문제: 내 파일 전송 속도가 너무 느립니다

Q: USB 케이블의 양끝이 제대로 연결되어 있습니까?

A: 아래 케이블 연결에 대한 문제 해결 팁을 다시 확인하십시오.

- USB 케이블의 양쪽 끝이 각 포트에 완전히 꽂혀 있는지 확인하십시오.
- 컴퓨터에서 드라이브를 안전하게 꺼내고 케이블을 분리한 다음, 10초 뒤에 케이블을 다시 연결하십시오.
- 다른 USB 케이블로 시도해 보십시오.

Q: 하드 드라이브가 컴퓨터 또는 허브의 고속 USB 2.0 포트에 연결되어 있습니까?

A: 하드 드라이브가 고속 2.0 포트 또는 허브에 연결되어 있으면 성능이 저하되는 것은 정상입니다. Seagate One Touch with Hub는 SuperSpeed USB 3.0 포트에 연결하면 성능이 향상됩니다. 그렇지 않으면, 장치가 느린 USB 전송 속도로 작동합니다.

Q: 동일한 포트 또는 허브에 다른 USB 장치가 연결되어 있습니까?

A: 다른 USB 장치를 분리하고 하드 드라이브의 성능이 향상되는지 확인하십시오.

문제: 컴퓨터에 USB-C 포트만 있음

Q: 내 컴퓨터에는 작은 USB-C 포트가 있습니다. 드라이브를 컴퓨터에 어떻게 연결합니까?

A: USB-C 케이블은 이 드라이브에 포함되어 있지 않습니다. 두 가지 옵션이 있습니다. 1) USB micro-B 끝과 USB-C 끝이 있는 케이블을 사용하십시오. 이 케이블은 USB 3.0 이상을 지원해야 합니다. 2) 표준 호스트 커넥터 USB Type A 포트와 표준 주변 커넥터 USB-C 끝이 있는 어댑터를 사용하십시오.

문제: USB 장치에 USB 허브를 사용해야 함

Q: USB 허브에서 하드 드라이브를 사용할 수 있습니까?

A: 예. 하드 드라이브를 USB 허브에 연결할 수 있습니다. 허브를 사용하면서 감지 문제가 발생하거나, 정상적인 전송 속도보다 느려지거나, 컴퓨터가 간헐적으로 분리되거나 기타 비정상적인 문제가 발생하면 하드 드라이브를 컴퓨터의 USB 포트에 직접 연결해 보십시오.

일부 USB 허브는 전원 관리 효율성이 떨어져 연결된 장치에 문제가 될 수 있습니다. 이러한 경우, 전원 케이블이 포함되어 전원 공급을 받는 USB 허브를 사용해 보십시오.

USB 2.0 허브는 하드 드라이브의 전송 속도를 USB 2.0 속도로 제한합니다.

문제: 제공된 USB 케이블이 너무 짧음

Q: 더 긴 케이블로 하드 드라이브를 연결할 수 있습니까?

A: USB 규격에 맞는 케이블이라면 가능합니다. 그러나 Seagate는 최상의 결과를 위해 하드 드라이브와 함께 제공된 케이블을 사용할 것을 권장합니다. 더 긴 케이블을 사용하면서 감지, 전송 속도 또는 연결 끊김 문제가 발생하는 경우 하드 드라이브에 포함된 원래 케이블을 사용하십시오.

문제: 파일 전송 오류 메시지 표시

Q: FAT32 볼륨으로 복사하는 동안 'Error -50' 메시지가 표시되었습니까?

A: 컴퓨터에서 FAT32 볼륨으로 파일이나 폴더를 복사할 때 이름의 특정 문자는 복사할 수 없습니다. 이러한 문자는 ? < > / \ : 이 포함되지만 < > / \ : 이에 국한되지 않습니다.

파일과 폴더를 점검하여 이름에 이러한 문제가 없는지 확인하십시오.

이 문제가 반복되거나 호환되지 않는 문자가 있는 파일을 찾을 수 없는 경우 드라이브를 NTFS(Windows 사용자) 또는 HFS+(Mac 사용자)로 다시 포맷하십시오. [포맷 및 파티션 분할 옵션](#)을 참조하십시오.

Q: 절전 모드에서 벗어나면 드라이브 연결이 끊어졌다는 오류 메시지가 표시됩니까?

A: 팝업 메시지가 표시되지만, 드라이브가 데스크톱에 다시 마운트되므로 이 메시지는 무시하십시오. Seagate 드라이브는 컴퓨터를 절전 모드로 설정할 때 회전 속도를 줄여 전력을 절약합니다. 컴퓨터가 절전 모드에서 해제되면 드라이브가 회전할 시간이 부족하여 팝업이 표시될 수 있습니다.

Windows

문제: 하드 드라이브 아이콘이 컴퓨터에 표시되지 않음

Q: 하드 드라이브가 장치 관리자에 표시됩니까?

A: 모든 드라이브가 장치 관리자에서 하나 이상의 위치에 표시됩니다.

시작하려면 검색창에 Device Manager (장치 관리자) 를 입력하십시오. 필요한 경우, Disk Drives(디스크 드라이브) 섹션에서 플러스(+) 아이콘을 클릭하여 장치의 전체 목록을 볼 수 있습니다. 드라이브가 목록에 있는지 확실하지 않다면, 안전하게 분리한 뒤 다시 연결하십시오. 변경되는 항목이 Seagate 하드 드라이브입니다.

Q: 하드 드라이브가 특수 아이콘 옆에 표시됩니까?

A: Windows의 장치 관리자는 일반적으로 주변 장치에 대한 오류 정보를 제공합니다. 장치 관리자는 대부분의 문제를 해결하는 데 도움을 줄 수 있지만, 정확한 원인을 표시하거나 솔루션을 제시하지 못할 수도 있습니다.

하드 드라이브 옆의 특수 아이콘은 문제를 나타낼 수 있습니다. 예를 들어, 장치 유형에 따른 정상적인 아이콘이 아니라 느낌표, 물음표 또는 X가 표시됩니다. 이 아이콘을 마우스 오른쪽 버튼으로 클릭한 다음 속성을 선택하십시오. General(일반) 탭에 장치가 예상대로 작동하지 않는 잠재적 이유가 표시됩니다.

Mac

문제: 데스크톱에 하드 드라이브 아이콘이 표시되지 않음

Q: Finder가 데스크톱에서 하드 드라이브를 숨기도록 구성되어 있습니까?

A: Finder에서 데스크톱의 Preferences(기본 설정) | General(일반) 탭 | Show these items on the desktop(데스크톱에서 해당 항목 표시)를 선택합니다. 하드 디스크가 선택되었는지 확인하십시오.

Q: 하드 드라이브가 운영 체제에 마운트되어 있습니까?

A: Go(이동) | Utilities(유틸리티) | Disk Utility(디스크 유틸리티)에서 디스크 유틸리티를 엽니다. 하드 드라이브가 왼쪽 열에 나열된 경우 Finder 기본 설정을 확인하여 데스크톱에 표시되지 않는 이유를 확인하십시오(위의 질문 검토). 회색으로 표시되면 마운트되지 않은 것입니다. Disk Utility(디스크 유틸리티)에서 Mount(마운트) 버튼을 클릭하십시오.

Q: 컴퓨터 구성이 이 하드 드라이브 사용에 필요한 최소 시스템 요구사항을 충족합니까?

A: 지원되는 운영 체제 목록은 제품 패키징을 참조하십시오.

Q: 운영 체제에 맞는 올바른 설치 단계를 따랐습니까?

A: 시작하기에서 설치 단계를 참조하십시오.

Regulatory Compliance

Product Name	Seagate One Touch with Hub
Regulatory Model Number	SRD0FL2

China RoHS



China RoHS 2 refers to the Ministry of Industry and Information Technology Order No. 32, effective July 1, 2016, titled Management Methods for the Restriction of the Use of Hazardous Substances in Electrical and Electronic Products. To comply with China RoHS 2, we determined this product's Environmental Protection Use Period (EPUP) to be 20 years in accordance with the Marking for the Restricted Use of Hazardous Substances in Electronic and Electrical Products, SJT 11364-2014.

中国 RoHS 2 是指 2016 年 7 月 1 日起施行的工业和信息化部令第 32 号“电力电子产品限制使用有害物质管理办法”。为了符合中国 RoHS 2 的要求，我们根据“电子电气产品有害物质限制使用标识”(SJT 11364-2014) 确定本产品的环保使用期 (EPUP) 为 20 年。

部件名称 Part Name	有害物质 Hazardous Substances					
	铅 (Pb)	汞 (Hg)	镉 (Cd)	六价铬 (Cr ⁶⁺)	多溴联苯 (PBB)	多溴二苯醚 (PBDE)
硬盘驱动器 HDD	X	O	O	O	O	O
外接硬盘印刷电路板 Bridge PCBA	X	O	O	O	O	O
电源(如果提供) Power Supply (if provided)	X	O	O	O	O	O
接口电缆(如果提供) Interface cable (if provided)	X	O	O	O	O	O
其他外壳组件 Other enclosure components	O	O	O	O	O	O

本表格依据 SJ/T 11364 的规定编制。
This table is prepared in accordance with the provisions of SJ/T 11364-2014

O: 表示该有害物质在该部件所有均质材料中的含量均在 GB/T 26572 规定的限量要求以下。
O: Indicates that the hazardous substance contained in all of the homogeneous materials for this part is below the limit requirement of GB/T26572.

X: 表示该有害物质至少在该部件的某一均质材料中的含量超出 GB/T 26572 规定的限量要求。
X: Indicates that the hazardous substance contained in at least one of the homogeneous materials used for this part is above the limit requirement of GB/T26572.

Taiwan RoHS

Taiwan RoHS refers to the Taiwan Bureau of Standards, Metrology and Inspection's (BSMI's) requirements in standard CNS 15663, Guidance to reduction of the restricted chemical substances in electrical and electronic

equipment. Beginning on January 1, 2018, Seagate products must comply with the “Marking of presence” requirements in Section 5 of CNS 15663. This product is Taiwan RoHS compliant. The following table meets the Section 5 “Marking of presence” requirements.

台灣RoHS是指台灣標準局計量檢驗局(BSMI)對標準CNS15663要求的減排電子電氣設備限用化學物質指引。從2018年1月1日起, Seagate 產品必須符合CNS15663第5節「含有標示」要求。本產品符合台灣RoHS。下表符合第5節「含有標示」要求。

產品名稱:外接式硬碟,型號: SRD0LF2		Product Name: One Touch With HUB, Model: SRD0LF2					
單元 Unit		限用物質及其化學符號 Restricted Substance and its chemical symbol					
		鉛 (Pb)	汞 (Hg)	鎘 (Cd)	六價鉻 (Cr ⁺⁶)	多溴聯苯 (PBB)	多溴二苯醚 (PBDE)
硬盤驅動器	HDD	—	○	○	○	○	○
外接硬盤印刷電路板	Bridge PCBA	—	○	○	○	○	○
電源 (如果提供)	Power Supply (if provided)	—	○	○	○	○	○
傳輸線材 (如果提供)	Interface cable (if provided)	—	○	○	○	○	○
其他外殼組件	Other enclosure components	○	○	○	○	○	○
備考 1. “○” 係指該項限用物質之百分比含量未超出百分比含量基準值。 Note 1. “○” indicates that the percentage content of the restricted substance does not exceed the percentage of reference value of presence.							
備考 2. “—” 係指該項限用物質為排除項目。 Note 2. “—” indicates that the restricted substance corresponds to the exemption.							

額定電壓/額定電流:12VDC == 3A 操作溫度: 5 – 40 °C