



Ultra Touch

Guide de l'utilisateur



Cliquez ici pour accéder à une version à jour de
ce document en ligne. Vous aurez également accès au contenu le plus récent, à des illustrations
pouvant être agrandies, et profiterez d'une navigation et de fonctions de recherche améliorées.

Contents

1	Introduction	4
	Contenu du coffret	4
	Configuration système requise	4
	• Ports	4
	• Système d'exploitation	4
	• Espace disque libre minimum	4
2	Mise en route	6
	Ordinateurs PC/Mac	6
	• Connexion du câble USB	6
	• Port USB-A	6
	• Port USB-C	7
	• Configuration du disque Seagate Ultra Touch	7
	• Start Here	8
	• Enregistrement du disque	8
	• Télécharger Toolkit	9
	• Installer Toolkit	9
	Appareils mobiles Android	10
	• Téléchargement de l'application Seagate Mobile Touch	10
	• Connexion de votre appareil mobile Android	11
	• Ouvrir Seagate Mobile Touch	11
3	Retirer un disque Seagate Ultra Touch en toute sécurité d'un ordinateur et d'un appareil mobile Android	12
	Windows	12
	Mac	12
	• Éjecter via une fenêtre du Finder	13
	• Éjecter via le bureau	13
	Android	13
	• Éjecter via l'application Seagate Mobile Touch	13
4	Formatage et partitionnement en option	14
	À propos des formats des systèmes de fichiers	14
	• Choisir le format du système de fichiers	14
	Formatage manuel	15
	• Mac	15
	• macOS® version 10.11 ou ultérieure	15
	• Windows	16
5	Questions fréquemment posées	17

Tous les utilisateurs	17
• Problème : Le transfert de mes fichiers est très lent	17
• Problème : J'ai un vieil ordinateur équipé de ports USB 2.0	17
• Problème : Je dois utiliser un concentrateur USB avec mes périphériques USB.	18
• Problème : Les câbles USB fournis sont trop courts.	18
• Problème : Je reçois des messages d'erreur de transfert de fichier.	18
Windows	19
• Problème : L'icône du périphérique n'apparaît pas sous Ordinateur.	19
Mac	19
• Problème : L'icône du périphérique n'apparaît pas sur mon bureau.	19
Android	20
• Problème : Le disque ne fonctionne pas sur mon appareil mobile Android.	20

6 Regulatory Compliance	21
China RoHS 2	21
Taiwan RoHS	22

Introduction

Le disque Seagate Ultra Touch est la solution idéale pour stocker des photos, des vidéos et de la musique depuis votre ordinateur ou un appareil Android compatible.

Pour consulter les questions fréquemment posées sur votre disque et les réponses correspondantes, reportez-vous à la section Questions fréquemment posées ou accédez à l'[assistance technique Seagate](#).

Contenu du coffret

- Seagate Ultra Touch
- Câble USB-A (USB 3.0 et 2.0)
- Adaptateur USB-C



Important : Conservez l'emballage. Si votre disque vous pose problème et si vous souhaitez procéder à un échange, veuillez à le retourner dans son emballage d'origine.

Configuration système requise

Ports

Connectez votre disque Seagate Ultra Touch à un ordinateur équipé d'un port USB-A (USB 3.0 ou 2.0) ou USB-C.

Vous pouvez également connecter le disque Seagate Ultra Touch à des appareils mobiles Android compatibles via un port USB-C. Pour une connexion USB-C, utilisez l'adaptateur fourni.

Système d'exploitation

- Windows® 7 ou version ultérieure
- macOS® 10.12 ou version ultérieure
- Android 8.0 ou version ultérieure

Espace disque libre minimum

- 600 Mo recommandé



Mise en route

Enregistrez le disque Seagate Ultra Touch pour commencer à sauvegarder des fichiers de votre ordinateur PC/Mac ou de votre appareil mobile Android compatible.

Ordinateurs PC/Mac

Connectez le disque Ultra Touch à votre ordinateur et utilisez [Seagate Toolkit](#) pour synchroniser des dossiers afin que vos fichiers soient accessibles aux deux endroits. Pour éviter toute perte de données, laissez Toolkit copier automatiquement les fichiers que vous avez supprimés dans le dossier d'archivage du disque Ultra Touch.

Appareils mobiles Android

Connectez le disque Ultra Touch à un appareil mobile Android compatible et utilisez l'application [Seagate Mobile Touch](#) pour sauvegarder, déplacer, copier et supprimer des fichiers sur le disque Ultra Touch et votre appareil mobile. Pour obtenir une liste des appareils Android compatibles, cliquez [ici](#).

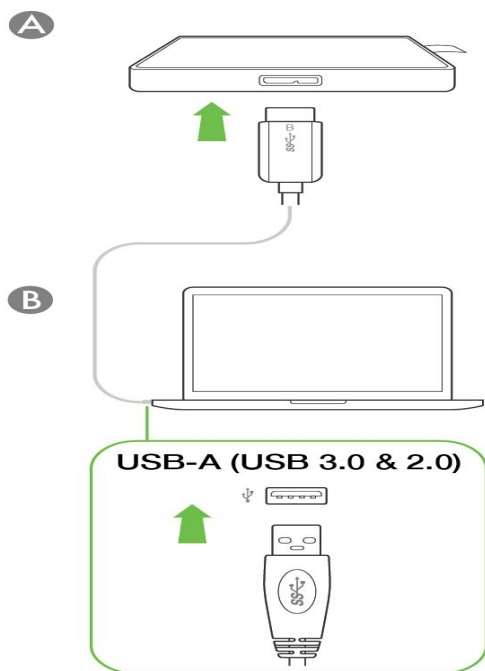
Ordinateurs PC/Mac

1 Connexion du câble USB

Avant de connecter le disque Ultra Touch, vérifiez le type de port USB de votre ordinateur.

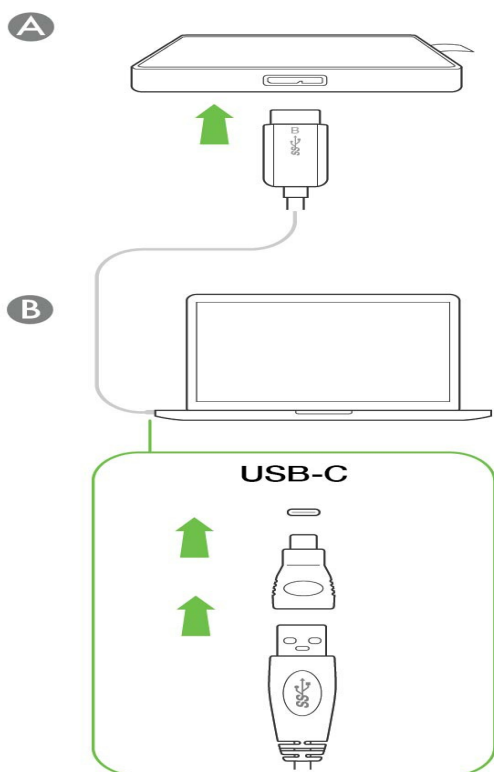
Port USB-A

Utilisez le câble Micro B vers USB-A si votre ordinateur est équipé d'un port USB-A.



Port USB-C

Si votre ordinateur est équipé d'un port USB-C, utilisez le câble Micro B vers USB-A avec l'adaptateur USB-C.



2 Configuration du disque Seagate Ultra Touch

Dans le cadre du processus de configuration, vous pouvez :

enregistrer le disque Ultra Touch.

Accédez aux informations et à l'aide mises à votre disposition pour exploiter pleinement le potentiel de votre disque.

installer Toolkit sur votre ordinateur.

Synchronisez des dossiers et des fichiers entre votre ordinateur et le disque Seagate Ultra Touch.

En savoir plus sur l'application Toolkit

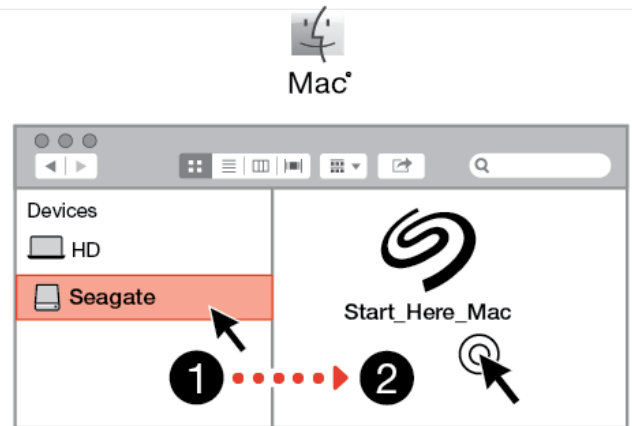
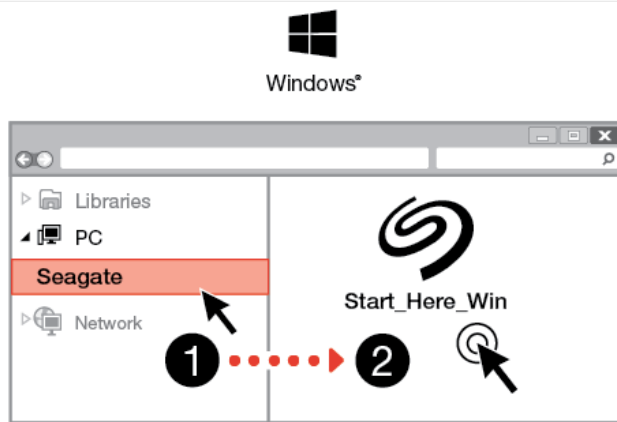
Pour tout complément d'informations sur les fonctionnalités de l'application Toolkit, reportez-vous au [Guide de l'utilisateur de Toolkit](#).



Pour installer et exécuter Toolkit, votre ordinateur doit être connecté à Internet.

A Start Here

À l'aide d'un gestionnaire de fichiers tel que l'Explorateur de fichiers ou le Finder, ouvrez le disque Ultra Touch et lancez [Start Here Win](#) ou [Start Here Mac](#).



B Enregistrement du disque

Sur la page de connexion, cliquez sur [Enregistrer depuis votre PC ou Mac](#). Renseignez les informations demandées et cliquez sur [Enregistrer](#).

Register

Jane

Doe

jdoe@example.com

I have read and agree to...

- Terms and Conditions
- Privacy Statement
- Optional Offers

Register

C Télécharger Toolkit

Lorsque vous y êtes invité, cliquez sur le bouton [Télécharger](#).



D Installer Toolkit

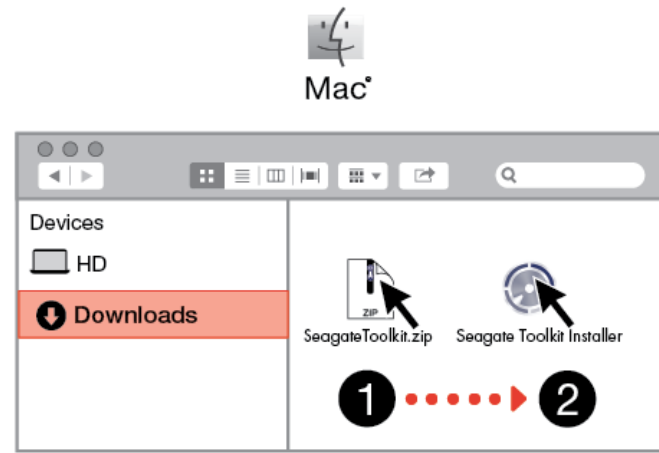
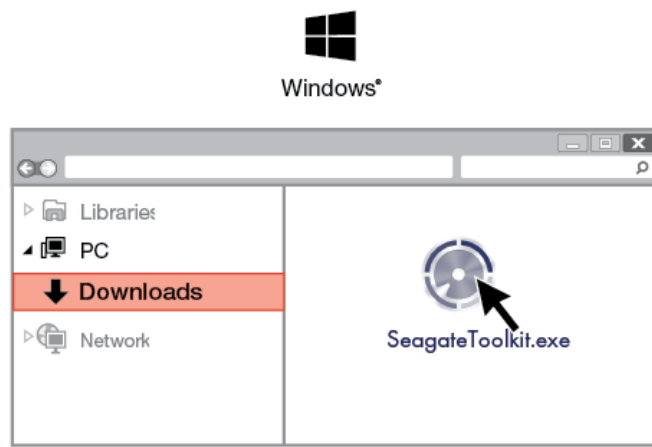
À l'aide d'un gestionnaire de fichiers tel que l'Explorateur de fichiers ou le Finder, accédez au dossier des téléchargements.



Cliquez sur le fichier [SeagateToolkit.exe](#) pour lancer l'application.



Ouvrez le fichier [SeagateToolkit.zip](#). Cliquez sur le programme d'installation de [Seagate Toolkit](#) pour lancer l'application.



Appareils mobiles Android



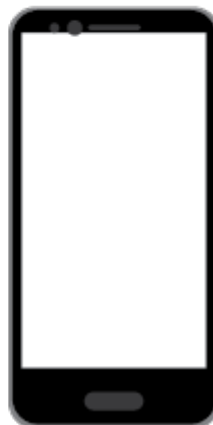
Pour lancer la procédure d'installation, votre appareil mobile Android doit être connecté à Internet.

1 Téléchargement de l'application Seagate Mobile Touch

Ouvrez Google Play Store sur votre appareil mobile Android et téléchargez l'application Seagate Mobile Touch.



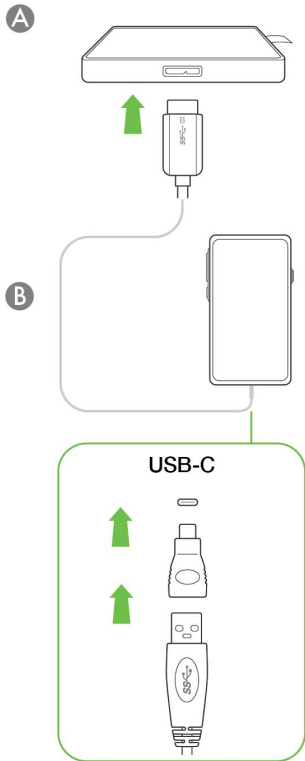
Seagate Mobile Touch



Pour ouvrir Google Play Store, vous pouvez également scanner le code QR suivant avec votre appareil Android :



2 Connexion de votre appareil mobile Android



3 Ouvrir Seagate Mobile Touch

Après avoir téléchargé l'application Mobile Touch et connecté le disque Seagate Ultra Touch à votre appareil mobile Android, ouvrez l'application et suivez les instructions qui s'affichent à l'écran pour enregistrer le disque et commencer à sauvegarder des fichiers.

En savoir plus sur l'application Seagate Mobile Touch

Pour obtenir de plus amples informations sur les fonctionnalités de l'application Mobile Touch, reportez-vous au [Guide de l'utilisateur de Seagate Mobile Touch](#).

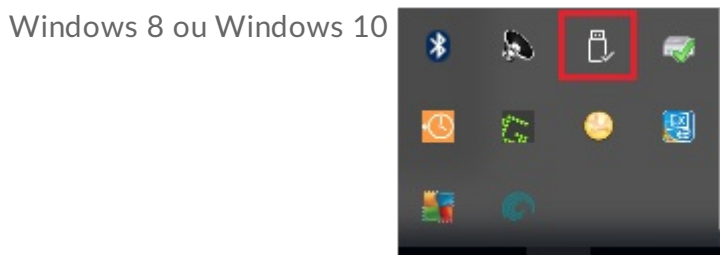
Retirer un disque Seagate Ultra Touch en toute sécurité d'un ordinateur et d'un appareil mobile Android

Pensez à éjecter le disque de stockage de votre ordinateur avant de le déconnecter physiquement. Votre ordinateur doit classer et gérer les données sur le périphérique avant qu'il ne soit retiré. Si vous débranchez le périphérique sans utiliser le logiciel du système d'exploitation, vous risquez d'altérer ou d'endommager vos fichiers.

Windows

Pour éjecter un périphérique, sélectionnez l'outil Retirer le périphérique en toute sécurité.

1. Cliquez sur l'icône Retirer le périphérique en toute sécurité sur la barre d'état système Windows pour afficher les périphériques qu'il est possible d'éjecter.



2. Si l'icône Retirer le périphérique en toute sécurité ne s'affiche pas, cliquez sur la flèche Afficher les icônes cachées sur la barre d'état système afin d'afficher toutes les icônes dans la zone de notification.
3. Dans la liste des périphériques, sélectionnez celui que vous souhaitez éjecter. Windows affiche alors un message vous indiquant que le périphérique peut être retiré en toute sécurité.
4. Déconnectez le périphérique de votre ordinateur.

Mac

Pour éjecter un périphérique d'un Mac, plusieurs possibilités s'offrent à vous. Deux de ces possibilités sont présentées ci-dessous.

Éjecter via une fenêtre du Finder

1. Ouvrez une fenêtre du Finder.
2. Sur la barre latérale, sélectionnez Périphériques et repérez le disque que vous souhaitez éjecter. Cliquez sur le symbole Éjection situé à droite du nom du disque.
3. Dès que le périphérique disparaît de la barre latérale ou si la fenêtre du Finder se ferme, vous pouvez débrancher le câble d'interface de votre Mac.

Éjecter via le bureau

1. Sélectionnez l'icône du bureau correspondant à votre périphérique, puis déplacez-la dans la corbeille.
2. Dès lors que l'icône du périphérique n'apparaît plus sur votre bureau, vous pouvez déconnecter physiquement le périphérique de votre Mac.

Android

Éjecter via l'application Seagate Mobile Touch

Vous pouvez éjecter le disque via l'application Seagate Mobile Touch.

1. Sélectionnez l'icône de navigation.
2. Appuyez sur l'icône Éjecter située en regard du disque Seagate Ultra Touch.

Formatage et partitionnement en option

Le disque Seagate Ultra Touch est préformaté en exFAT pour assurer sa compatibilité avec les ordinateurs Windows/Mac et les appareils mobiles Android. Si vous utilisez ce disque avec un seul type d'ordinateur, formatez-le selon le système de fichiers natif correspondant à votre système d'exploitation (à savoir NTFS pour Windows ou HFS+ pour macOS) afin d'optimiser ses performances en matière de copie de fichiers. Si vous utilisez également le disque avec Android, optez pour un format compatible tel qu'exFAT.

À propos des formats des systèmes de fichiers

NTFS : il s'agit du système de fichiers natif pour Windows. macOS peut accéder en lecture aux volumes NTFS, mais ne peut y accéder en écriture en natif. Le format NTFS est déconseillé pour une connexion à un appareil mobile Android compatible.

Mac OS Étendu (HFS+) : système de fichiers Apple optimisé pour macOS 10.12 et les versions antérieures. Ce système de fichiers reste la meilleure solution pour les disques durs externes et est le seul format compatible avec Time Machine. Le système d'exploitation Windows ne peut accéder en lecture ou en écriture en natif aux volumes HFS+ (journalisés). Le format HFS+ est déconseillé pour une connexion à un appareil mobile Android compatible.

APFS (Apple File System) : système de fichiers Apple optimisé pour les disques SSD et les systèmes de stockage basés sur la technologie Flash. Conditions à respecter :

- Il est impossible d'utiliser un disque au format APFS comme disque de sauvegarde Time Machine. Formatez le disque Seagate Ultra Touch en HFS+ si vous envisagez de l'utiliser avec Time Machine.
- APFS est le seul format pris en charge sur macOS 10.13 ou une version ultérieure.
- Le format APFS est déconseillé pour une connexion à un appareil mobile Android compatible.

exFAT : compatible avec macOS et Windows. Ce système de fichiers n'est pas journalisé, aussi le format exFAT est-il plus vulnérable aux risques d'altération des données en cas d'erreur ou si le périphérique n'est pas déconnecté de l'ordinateur en bonne et due forme.

FAT32 : compatible avec macOS et Windows. Toutefois, FAT32 est un ancien système de fichiers conçu pour les disques durs de faible capacité. Il est déconseillé pour les nouveaux disques durs et systèmes d'exploitation. Lors d'un formatage sur un PC Windows, la taille maximale d'une partition FAT32 est de 32 Go.

Choisir le format du système de fichiers

Optez pour un format NTFS si :

...vous connectez le périphérique de stockage à des ordinateurs Windows et s'il n'est pas nécessaire qu'un Mac puisse accéder en écriture au disque. Le format NTFS est déconseillé pour une connexion à un appareil mobile Android compatible.

Optez pour un format HFS+ si :

...vous connectez le périphérique de stockage à des ordinateurs Mac et s'il n'est pas nécessaire qu'un ordinateur Windows puisse accéder en lecture ou en écriture au disque. Le format HFS+ est le seul format compatible avec Time Machine. Le format HFS+ est déconseillé pour une connexion à un appareil mobile Android compatible.

Optez pour le format APFS si :

...vous connectez le périphérique de stockage à des ordinateurs Mac et s'il n'est pas nécessaire qu'un ordinateur Windows puisse accéder en lecture ou en écriture au disque. En revanche, ne choisissez pas le format APFS si vous envisagez d'utiliser le disque Seagate Ultra Touch avec Time Machine ou si votre ordinateur n'est pas équipé du système d'exploitation macOS 10.13 ou d'une version ultérieure. Le format APFS est déconseillé pour une connexion à un appareil mobile Android compatible.

Optez pour un format exFAT si :

...des ordinateurs Mac et Windows doivent pouvoir accéder en lecture et en écriture au disque. Le format exFAT est conseillé en cas de connexion à des appareils Android compatibles.

Vous pouvez opter pour un format FAT32 si :

...vous connectez le périphérique de stockage à d'anciens modèles d'ordinateurs Windows et Mac. Le format FAT32 est déconseillé pour les nouveaux systèmes d'exploitation et ordinateurs.

Formatage manuel

Suivez la procédure ci-dessous pour formater et partitionner un périphérique de stockage.

! Dès lors que vous formatez un périphérique de stockage, vous effacez son contenu. Seagate vous recommande vivement de **sauvegarder toutes les données** du périphérique de stockage avant de procéder comme indiqué ci-après. La société Seagate décline toute responsabilité en cas de perte de données due au formatage, au partitionnement ou à l'utilisation d'un périphérique de stockage Seagate.

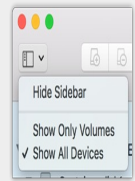
Mac

macOS® version 10.11 ou ultérieure

1. Ouvrez le Finder et sélectionnez [Applications > Utilitaires > Utilitaire de disque](#).
2. Dans le volet gauche, sélectionnez Seagate Ultra Touch.



macOS version 10.13 ou ultérieure : assurez-vous de sélectionner le disque, pas uniquement le volume. Si vous ne voyez pas deux entrées dans le volet latéral, modifiez l'affichage dans l'utilitaire de disque pour afficher à la fois le périphérique et le volume. Le bouton d'affichage est situé en haut à gauche de la fenêtre Utilitaire de disque. Modifiez l'affichage de manière à afficher tous les périphériques. Cette fonctionnalité a été introduite sous macOS 10.13 et n'est pas disponible dans les versions 10.11 et 10.12.



3. Sélectionnez [Effacer](#).
4. Une boîte de dialogue s'ouvre. Attribuez un nom au périphérique. Ce nom s'affichera lorsque le périphérique sera reconnu.
5. Pour Format, sélectionnez [OS X étendu \(journalisé\)](#).
6. Pour Schéma, sélectionnez [Schéma de partition GUID](#).
7. Cliquez sur [Effacer](#).
8. L'utilitaire de disque formate le périphérique. Une fois terminé, cliquez sur [Terminé](#).

Windows

1. Vérifiez que le périphérique de stockage est connecté à l'ordinateur et qu'il est reconnu par celui-ci.
2. Sélectionnez Recherche, puis tapez diskmgmt.msc. Double-cliquez sur [Gestion des disques](#) dans les résultats de la recherche.
3. Dans la liste des périphériques de stockage située au centre de la fenêtre Gestion des disques, repérez votre périphérique Seagate.
4. La partition doit être accessible pour le formatage. Si elle est déjà formatée, cliquez droit sur la partition, puis sélectionnez [Supprimer](#).
5. Pour créer une nouvelle partition, cliquez avec le bouton droit de la souris sur le volume, puis sélectionnez [Nouveau volume simple](#). Suivez les instructions qui s'affichent à l'écran lorsque l'assistant de création du nouveau volume simple apparaît.

Questions fréquemment posées

Pour en savoir plus sur la configuration et l'utilisation de votre disque Seagate Ultra Touch, reportez-vous aux questions fréquemment posées ci-dessous. Pour obtenir une aide complémentaire, accédez au [support clientèle Seagate](#).

Tous les utilisateurs

Problème : Le transfert de mes fichiers est très lent.

Q. : Les deux extrémités du câble USB sont-elles bien branchées ?

R. : Suivez les conseils préconisés ci-après pour le branchement du câble :

- Vérifiez que les deux extrémités du câble USB sont entièrement insérées dans leurs ports respectifs.
- Essayez de déconnecter le câble, puis patientez 10 secondes avant de le reconnecter.
- Essayez un autre câble USB.

Q. : Le périphérique est-il connecté à un port Hi-Speed USB 2.0 de l'ordinateur ou du concentrateur ?

R. : Si votre périphérique est connecté à un concentrateur ou un port Hi-Speed 2.0, la baisse de performances constatée est normale. Le niveau de performances du disque Seagate Ultra Touch augmentera s'il est connecté à un port SuperSpeed USB 3.0. Dans le cas contraire, le périphérique permet une vitesse de transfert USB moins élevée.

Q. : Y a-t-il d'autres périphériques USB connectés au même port ou concentrateur ?

R. : Déconnectez les autres périphériques USB et observez si le niveau de performances du périphérique augmente.

Problème : J'ai un vieil ordinateur équipé de ports USB 2.0.

Q. : Le câble USB 3.0 de mon périphérique peut-il fonctionner avec le port USB 2.0 de mon ordinateur ?

R. : Oui, l'extrémité du câble qui se raccorde à l'ordinateur (USB de type A) est compatible avec les ports USB 3.0 et USB 2.0. Cependant, la vitesse de transfert est plus lente via un port USB 2.0.

Problème : Je dois utiliser un concentrateur USB avec mes périphériques USB.

Q. : Puis-je utiliser mon périphérique avec un concentrateur USB ?

R. : Oui, le périphérique peut être connecté à un concentrateur USB. Si vous utilisez un concentrateur et constatez des problèmes de détection, un ralentissement de la vitesse de transfert, des déconnexions intempestives ou autres signaux inhabituels, essayez de raccorder le périphérique directement au port USB de l'ordinateur.

Certains concentrateurs USB sont inefficaces en matière de gestion de l'alimentation, ce qui peut poser problème pour les périphériques connectés. Si tel est le cas, pensez à essayer un concentrateur USB alimenté équipé d'un câble d'alimentation.

À noter que les concentrateurs USB 2.0 limitent le taux de transfert du périphérique à la vitesse USB 2.0.

Problème : Les câbles USB fournis sont trop courts.

Q. : Puis-je utiliser mon périphérique avec un câble plus long ?

R. : Oui, sous réserve qu'il soit certifié conforme aux normes USB. Pour bénéficier d'un niveau de performances optimal, Seagate recommande, toutefois, d'utiliser le câble fourni avec le périphérique. Si vous utilisez un câble plus long et constatez des problèmes de détection, un ralentissement de la vitesse de transfert des données ou des coupures, reprenez le câble d'origine fourni avec votre périphérique. Remarque : L'adaptateur USB-C fourni avec le disque Seagate Ultra Touch n'a pas été testé avec des câbles USB tiers, il est donc impossible de garantir sa compatibilité.

Problème : Je reçois des messages d'erreur de transfert de fichier.

Q : Un message « Erreur -50 » s'est-il affiché lors de la copie de données sur un volume FAT32 ?

R. : Lorsque vous copiez des fichiers ou des dossiers d'un ordinateur sur un volume FAT32, certains caractères contenus dans les noms des fichiers sont ignorés. Il s'agit notamment des caractères suivants : ? < > / \ :

Veillez à ce que ces caractères ne soient pas utilisés dans les noms des fichiers et des dossiers.

S'il s'agit d'un problème récurrent ou si vous ne trouvez pas les fichiers présentant des caractères incompatibles, pensez à reformater le disque en NTFS (utilisateurs Windows) ou HFS+ (utilisateurs Mac). Consultez la section [Formatage et partitionnement en option](#).

Q : Avez-vous reçu un message d'erreur vous indiquant que le disque a été déconnecté lorsque l'ordinateur

a quitté le mode veille ?

R. : Ignorez ce message si le disque réapparaît sur le bureau malgré l'apparition du message contextuel. Pour réduire la consommation d'énergie, les disques Seagate ralentissent lorsque l'ordinateur bascule en mode Veille. Toutefois, lorsque l'ordinateur repasse en mode actif, le disque n'a pas toujours suffisamment de temps pour quitter le mode Veille, d'où l'apparition d'un message contextuel.

Windows

Problème : L'icône du périphérique n'apparaît pas sous Ordinateur.

Q. : Le périphérique est-il répertorié dans le Gestionnaire de périphériques ?

R. : Tous les disques apparaissent au moins à un endroit dans le Gestionnaire de périphériques.

Sous Rechercher, tapez Gestionnaire de périphériques pour le lancer. Accédez à la section Lecteurs de disques et, le cas échéant, cliquez sur le signe Plus (+) pour afficher la liste complète des périphériques. Si vous n'êtes pas sûr que votre lecteur soit répertorié, débranchez-le en toute sécurité, puis reconnectez-le. L'entrée qui change correspond à votre périphérique Seagate.

Q. : Votre périphérique est-il répertorié en regard d'une icône inhabituelle ?

R. : Le Gestionnaire de périphériques Windows fournit généralement des informations concernant les défaillances des périphériques. Si le Gestionnaire de périphériques peut vous aider à résoudre la plupart des problèmes, il n'indique pas de cause exacte ou de solution précise.

L'apparition d'une icône inhabituelle en regard du périphérique peut révéler la présence d'un problème. Au lieu de l'icône habituelle correspondant au type de périphérique, il s'agit d'un point d'exclamation, d'un point d'interrogation ou d'un X. Cliquez sur cette icône avec le bouton droit de la souris, puis sélectionnez Propriétés. L'onglet Général indique une cause possible du dysfonctionnement du périphérique.

Mac

Problème : L'icône du périphérique n'apparaît pas sur mon bureau.

Q. : Votre Finder est-il configuré de manière à masquer les disques durs sur le bureau ?

R. : Accédez au Finder, puis sélectionnez [Préférences > Général > Afficher ces éléments sur le bureau](#). Vérifiez que [Disques durs](#) est sélectionné.

Q. : Votre périphérique est-il reconnu par le système d'exploitation ?

R. : Ouvrez l'utilitaire de disque sous [Aller > Utilitaires > Utilitaire de disque](#). Si le périphérique est répertorié dans la colonne de gauche, vérifiez les préférences du Finder pour comprendre la raison pour laquelle il ne s'affiche pas sur le bureau (revenez à la question précédente).

Q. : La configuration de l'ordinateur répond-elle à la configuration minimum requise pour l'utilisation de ce périphérique ?

R. : Reportez-vous à l'emballage du produit pour obtenir la liste des systèmes d'exploitation pris en charge.

Android

Problème : Le disque ne fonctionne pas sur mon appareil mobile Android.

Q. : Votre appareil figure-t-il sur la liste des appareils mobiles Android pris en charge ?

R. : Pour obtenir une liste d'appareils compatibles, reportez-vous à [cet article de support](#).

Q. : Utilisez-vous un disque Seagate Ultra Touch ou Seagate One Touch SSD avec votre appareil mobile Android compatible ?

R. : Seuls les disques Seagate Ultra Touch et One Touch SSD sont compatibles avec l'application Seagate Mobile Touch.

Q. : Utilisez-vous l'application Seagate Mobile Touch avec vos périphériques de stockage Seagate compatibles ?

R. : L'application Seagate Mobile Touch est spécialement conçue pour vous aider à gérer les fichiers de votre disque et de votre appareil mobile. Vous pouvez la télécharger à partir de Google Play Store ou [ici](#).

Q. : Votre disque est-il formaté pour être compatible avec le système d'exploitation Android ?

R. : Optez pour le format exFAT ou FAT32 pour une connexion à des appareils mobiles Android compatibles. **Remarque** : Avec le format FAT32, la taille des partitions ne peut pas dépasser 32 Go.

Regulatory Compliance

Product Name	Seagate Ultra Touch
--------------	---------------------

Regulatory Model Number	SRD0FV1
-------------------------	---------

China RoHS 2



China RoHS 2 refers to the Ministry of Industry and Information Technology Order No. 32, effective July 1, 2016, titled Management Methods for the Restriction of the Use of Hazardous Substances in Electrical and Electronic Products. To comply with China RoHS 2, we determined this product's Environmental Protection Use Period (EPUP) to be 20 years in accordance with the Marking for the Restricted Use of Hazardous Substances in Electronic and Electrical Products, SJT 11364-2014.

中国 RoHS 2 是指 2016 年 7 月 1 日起施行的工业和信息化部令第 32 号“电力电子产品限制使用有害物质管理办法”。为了符合中国 RoHS 2 的要求，我们根据“电子电气产品有害物质限制使用标识”(SJT 11364-2014) 确定本产品的环保使用期 (EPUP) 为 20 年。

部件名称 Part Name	有害物质 Hazardous Substances					
	铅 (Pb)	汞 (Hg)	镉 (Cd)	六价铬 (Cr ⁶⁺)	多溴联苯 (PBB)	多溴二苯醚 (PBDE)
固态驱动器 SSD	X	O	O	O	O	O
外接硬盘印刷电路板 Bridge PCBA	X	O	O	O	O	O
电源 (如果提供) Power Supply (if provided)	X	O	O	O	O	O
接口电缆 (如果提供) Interface cable (if provided)	X	O	O	O	O	O
其他外壳组件 Other enclosure components	O	O	O	O	O	O

本表格依据 SJ/T 11364 的规定编制。

This table is prepared in accordance with the provisions of SJ/T 11364-2014

O: 表示该有害物质在该部件所有均质材料中的含量均在 GB/T 26572 规定的限量要求以下。

O: Indicates that the hazardous substance contained in all of the homogeneous materials for this part is below the limit requirement of GB/T26572.

X: 表示该有害物质至少在该部件的某一均质材料中的含量超出 GB/T 26572 规定的限量要求。

X: Indicates that the hazardous substance contained in at least one of the homogeneous materials used for this part is above the limit requirement of GB/T26572.

Taiwan RoHS

Taiwan RoHS refers to the Taiwan Bureau of Standards, Metrology and Inspection's (BSMI's) requirements in standard CNS 15663, Guidance to reduction of the restricted chemical substances in electrical and electronic equipment. Beginning on January 1, 2018, Seagate products must comply with the "Marking of presence" requirements in Section 5 of CNS 15663. This product is Taiwan RoHS compliant. The following table meets the Section 5 "Marking of presence" requirements.

台灣RoHS是指台灣標準局計量檢驗局(BSMI)對標準CNS15663要求的減排電子電氣設備限用化學物質指引。從2018年1月1日起, Seagate 產品必須符合CNS15663第5節「含有標示」要求。本產品符合台灣RoHS。下表符合第5節「含有標示」要求。

產品名稱：外接式固態硬碟，型號: SRD0FV1

Product Name: Seagate Ultra Touch, Model: SRD0FV1

單元 Unit	限用物質及其化學符號			Restricted Substance and its chemical symbol		
	鉛 (Pb)	汞 (Hg)	鎘 (Cd)	六價鉻 (Cr ⁺⁶)	多溴聯苯 (PBB)	多溴二苯醚 (PBDE)
固態驅動器 SSD	—	○	○	○	○	○
外接硬盤印刷電路板 Bridge PCBA	—	○	○	○	○	○
電源 (如果提供) Power Supply (if provided)	—	○	○	○	○	○
傳輸線材 (如果提供) Interface cable (if provided)	—	○	○	○	○	○
其他外殼組件 Other enclosure components	○	○	○	○	○	○

備考 1. “○” 係指該項限用物質之百分比含量未超出百分比含量基準值。

Note 1. “○” indicates that the percentage content of the restricted substance does not exceed the percentage of reference value of presence.

備考 2. “—” 係指該項限用物質為排除項目。

Note 2. “—” indicates that the restricted substance corresponds to the exemption.