



Toolkit 用户手册



单击这里以访问本文档的最新在线版本。
您还将找到最新的内容，以及可扩展的说明、更轻松的导航和搜索功能。

Contents

1 Toolkit 入门	5
系统要求	6
下载和安装 Toolkit	6
打开 Toolkit	7
主菜单	7
2 镜像活动	10
镜像文件夹位置	10
创建镜像计划	10
• 快速设置	11
• 自定义设置	11
• 添加文件至镜像文件夹	11
暂停/重新开始镜像计划	11
编辑镜像计划	12
删除一个镜像计划	12
查看报告	12
Toolkit 镜像功能常见问题解答	13
3 备份活动（仅限 Windows）	14
文件类型和程序	14
• 定位备份的文件	14
• 查看存档的文件	14
设置快速备份	15
创建自定义备份计划	15
编辑备份计划	15
定义备份计划	15
• 第 1 步：选择内容	15
• 基本	16
• 高级	16
• 第 2 步：选择目标硬盘	16
• 第 3 步：安排备份	17
暂停/重新开始备份计划	17
删除备份计划	17
恢复文件	17
查看报告	18
Toolkit 备份常见问题解答	18
4 恢复活动（仅限 Windows）	19
5 Sync Plus 活动	20
设置快速同步	20

创建自定义 Sync Plus 计划	21
暂停/恢复 Sync Plus 计划	21
查看同步的文件夹和存档	22
编辑 Sync Plus 计划	22
删除 Sync Plus 计划	22
还原文件	22
同步时排除的文件和文件夹	22
6 Seagate Secure	24
通过 Toolkit 启用安全性	24
• 可选的密码重置密钥设置	25
解锁设备	26
• 使用 Toolkit 输入密码	26
• 使用 Unlock Drive 应用输入密码	26
• 超过密码尝试失败的最大次数	27
锁定硬盘	27
更改密码	28
设置密码重置密钥	28
• 要求	28
• 启用安全性后设置密码重置密钥	28
使用密码重置密钥	29
可信计算机	29
• 删除可信计算机状态	30
禁用安全性	30
重新启用安全性	31
多用户访问	31
• 编辑第二个用户	33
• 禁用第二个用户	33
• 删除第二个用户	33
加密擦除硬盘	33
将设备重置为出厂设置	34
7 导入	35
安装导入	35
从存储卡导入	35
• 激活/停用存储卡导入	36
• 激活/停用存储卡的增量导入	36
从 USB 设备导入	36
• 激活/停用 USB 设备的导入提示	36
导入文件的位置	36
文件夹命名规范	37
Toolkit 导入常见问题解答	37
• 问：将内容导入硬盘后，导入会删除我存储卡上的内容吗？	37
• 问：我能够使用外部读卡器导入吗？	37
8 RAID 安装程序	38

来自 LaCie RAID Manager 的额外资源.....	38
RAID 说明	38
• RAID 和数据安全	39
设置 RAID 级别并用 Toolkit 格式化.....	39
9 RGB 和状态 LED 管理	41
禁用/启用状态 LED	41
编辑 RGB 照明图案	42
• 访问 RGB 活动	42
• RGB 照明设置	42
• 通过 Razer Synapse 3 应用使用 Razer Chroma（仅限 Windows）	42
• Razer Chroma 要求	42
• 使用 Razer Chroma	43
• FireCUDA RGB 应用	43
• 编辑 LED 设置	43
• 选择图案	44
• 选择动画	44
• 预览所选图案/动画	45
• 时长控制	46
• 更改颜色	47
• 单色预设动画	47
• 单色和多色自定义动画	47
• 更改全局设置	48
10 设置	49
Toolkit 应用设置.....	49
导入设置	49
Toolkit 更新	49
关于	50

Toolkit 入门

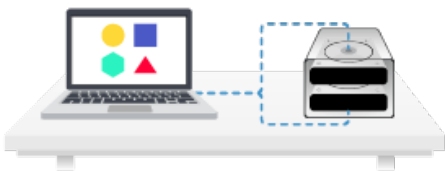
Toolkit 使用易于使用的工具来备份文件、管理安全性等，帮助您充分利用存储解决方案。Toolkit 活动和功能包括：



通过自动备份保护您的数据。在您的硬盘上创建文件夹以镜像您计算机上的文件夹，使您的文件在两个位置始终可用。



为 Seagate 和 LaCie 自加密硬盘管理安全性。使用 Toolkit 启用安全性、创建密码，您的数据受到 Seagate Secure AES 256 位加密技术的保护，完全不必担心。



设置 RAID。Toolkit 可帮助您轻松配置兼容 Seagate 和 LaCie 双硬盘设备的初始 RAID 级别和格式化。



从存储卡快速导入文件。只需将存储卡插入硬盘的集成读卡器，无需打开文件夹并拖动文件，Toolkit 会自动将您的文件复制到硬盘。



某些 Toolkit 活动和功能仅适用于支持的 Seagate 和 LaCie 硬盘。请参阅本用户手册中的章节，进一步了解特定活动或功能支持的硬盘。

系统要求

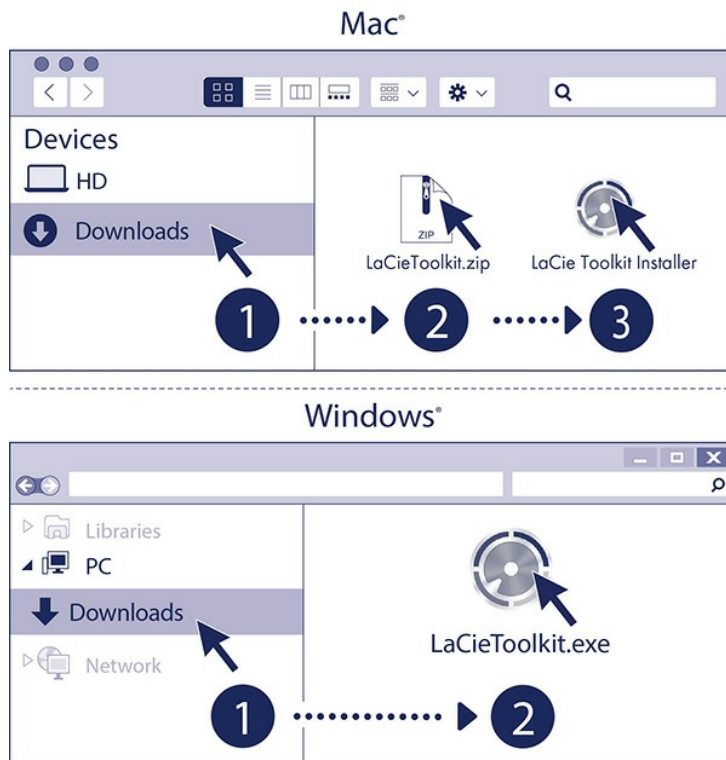
请参阅 [Seagate 软硬件的操作系统要求](#)。

下载和安装 Toolkit



您的计算机必须连接到互联网才能安装和运行 Toolkit。

1. 点击打开 [LaCie Toolkit 支持页面](#)。
2. 向下滚动到下载部分。
 - **Mac**——点击 [LaCie Toolkit \(macOS 版\)](#) 链接。
 - **Windows**——点击 [LaCie Toolkit \(Windows 版\)](#) 链接。
3. 使用 Finder 或 File Explorer 等文件管理器，转到接收下载内容的文件夹。



- **Mac**——打开 [LaCieToolkit.zip](#) 文件。点击 [LaCie Toolkit Installer](#) 启动应用。
- **Windows**——点击 [LaCieToolkit.exe](#) 文件以启动应用。

打开 Toolkit

使用以下任意方式打开 Toolkit :



Mac

- 点击 Spotlight 栏并输入 Toolkit，然后选择应用程序。
- 使用 Finder，打开“应用程序”文件夹，然后双击 Toolkit。

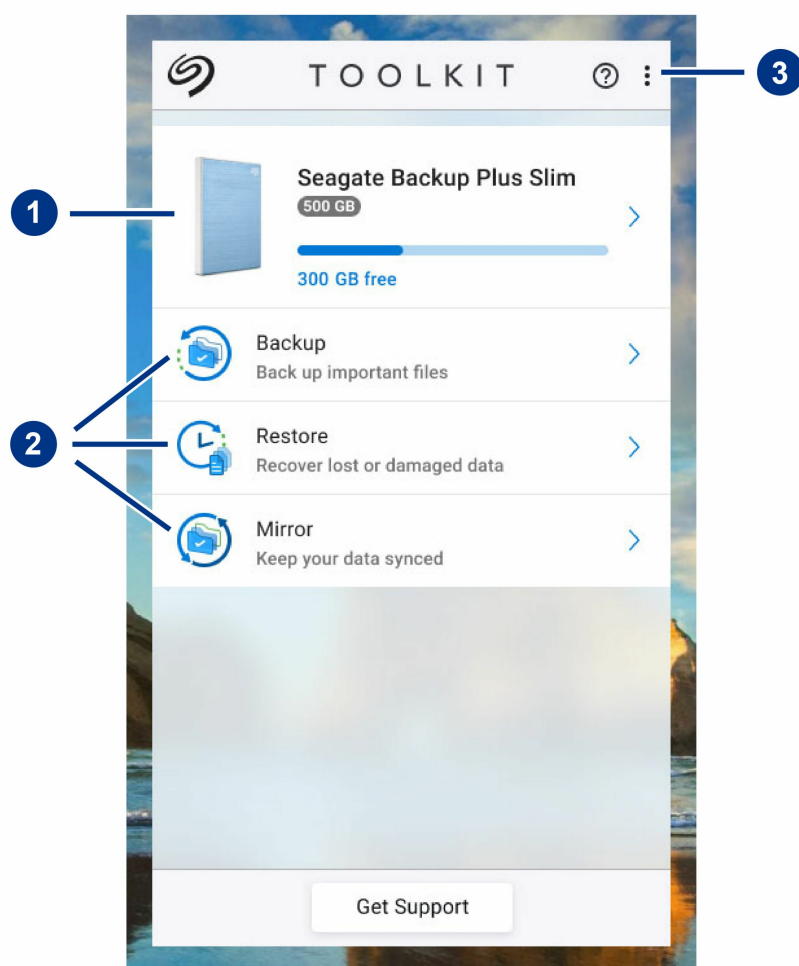


Windows

- 双击桌面上的 Toolkit 图标。如需快速访问，可以将 Toolkit 图标添加到任务栏。
- 点击搜索窗口栏并输入 Toolkit，然后选择应用程序。
- 点击“开始”菜单然后从菜单中选择 Toolkit。

主菜单

打开 Toolkit，主菜单就会出现。

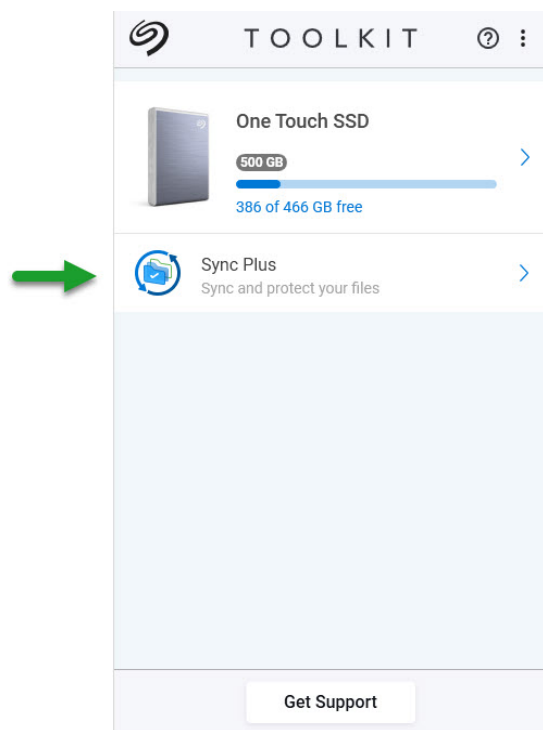


1. 硬盘—点击查看设备详细信息。
2. 活动—点击设置或编辑活动。
3. 更多—点击图标更改设置或退出 Toolkit。

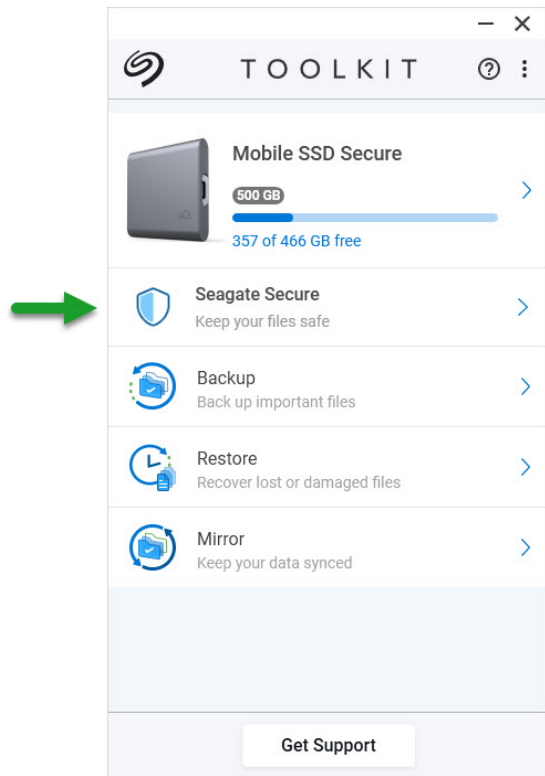
Toolkit 中出现的活动取决于您的 Seagate 或 LaCie 型号。根据您的硬盘，您可能会看到以下活动（如上图所示）：

- [镜像](#)
- [备份](#)（仅限 Windows）
- [恢复](#)（仅 Windows）

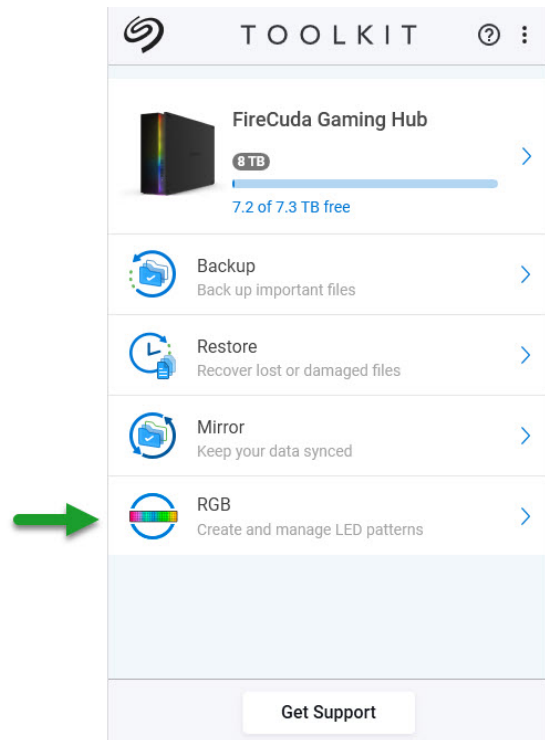
某些 Seagate 和 LaCie 型号支持 [Sync Plus](#) 而不是备份/恢复/镜像：



Seagate 和 LaCie 自加密硬盘 (SED) 还包括 [Seagate Secure](#) 活动：



带定制 LED 的硬盘包括 RGB 活动：



镜像活动



通过镜像活动，您可以在您的 PC 或 Mac 上创建一个同步到您存储设备的镜像文件夹。每当在一个文件夹中添加、编辑或删除文件时，Toolkit 都会将您的更改自动更新到另一个文件夹中。

镜像文件夹位置

设置镜像文件夹时，您可以指定镜像文件夹在 PC 或 Mac 上的存放位置。如果没有指定位置，镜像文件夹将放在用户文件夹的根目录下。

Toolkit 在您的外置硬盘上创建一个对应的镜像文件夹。在 Windows PC 上，镜像文件夹位于：

`X:\Toolkit\Mirror\`



X 表示计算机分配给外置硬盘的硬盘盘符。您的硬盘盘符可能不同，并随计算机连接的硬盘数量而变化。

Toolkit 在以下位置创建镜像文件夹：

名称\Toolkit\Mirror\



名称表示分配给外置硬盘的名称。

创建镜像计划

快速设置

Toolkit 可以在您计算机的用户文件夹中快速设置镜像文件夹。

1. 打开 Toolkit。
2. 在主菜单中，点击[镜像](#)活动。
3. 点击[立即镜像](#)。

Toolkit 将会执行以下操作：

- 在您计算机上的用户文件夹中添加名为“镜像”的文件夹。
- 在您的存储设备中添加名为“镜像”的文件夹。默认位置是在 Toolkit 文件夹中。

自定义设置

通过自定义设置，您可以选择计算机上的镜像文件夹存放位置。

1. 打开 Toolkit。
2. 在主菜单中，点击[镜像](#)活动。
3. 点击[自定义](#)。
4. 点击[镜像至...卡](#)。
5. 选择计算机上镜像文件存放的位置。
6. 点击[创建](#)。

Toolkit 将会执行以下操作：

- 在您计算机上的选定位置添加名为“镜像”的文件夹。
- 在您的存储设备中添加名为“镜像”的文件夹。默认位置是在 Toolkit 文件夹中。

添加文件至镜像文件夹

如需添加内容，将文件拖放至任意镜像文件即可。每当在一个镜像文件夹中添加、编辑或删除文件时，Toolkit 都会将您的更改自动更新到另一个镜像文件夹中。

! 镜像文件夹必须都命名为“镜像”才能同步。切勿重命名文件夹。

暂停/重新开始镜像计划

1. 打开 Toolkit。
2. 在主菜单中，点击[镜像](#)活动。
3. 点击更多图标（[...](#)）然后选择[暂停](#)。

如需重新开始镜像计划，点击更多图标（...）然后选择[重新开始](#)。

编辑镜像计划

1. 在主菜单中，点击[镜像](#)活动。
2. 点击更多图标（...）然后选择[编辑](#)。
3. 在计算机上为镜像文件夹选择新位置。
4. 点击[创建](#)。

新镜像文件夹现在与您存储设备上的镜像文件夹同步。



Toolkit 创建新的镜像文件夹时，不会删除之前的文件夹。之前的文件夹不再与存储设备同步，可以删除。

删除一个镜像计划

1. 在主菜单中，点击[镜像](#)活动。
2. 点击更多图标（...）然后选择[删除](#)。
3. 点击[确认](#)，确定删除。



Toolkit 会删除镜像计划，但不会删除计算机或存储设备上的镜像文件夹。文件夹中的内容会保留。

查看报告

您可以查看镜像活动的报告。该报告列出了未同步的文件，并包括有关原因的详细信息以及主机和备份硬盘上的文件路径。

Mirror Report			
Mirror files to Backup Plus on 8/29/19, 1:44 PM			
Result Summary: 12 of 12 files			
Result	Host Path	Size	Drive Path
✓ Synced	Mirror	30 KB	Backup Plus/Toolkit/Mirror
⚠ Skipped, system file	Icon	-	
⚠ Skipped, system file	.DS_Store	-	
⚠ Skipped, system file		-	Backup Plus/Toolkit/Mirror/Icon

1. 打开 Toolkit。
2. 在主菜单中，点击[镜像](#)活动。
3. 点击“更多”图标（[...](#)）然后选择[报告](#)。

Toolkit 镜像功能常见问题解答

点击 [Toolkit 镜像功能常见问题解答](#)，了解创建和使用镜像文件夹的常见问题解答。

备份活动（仅限 Windows）

通过备份活动，您可以创建针对您选择的内容、存储设备和方案定制的计划。Windows 版 Toolkit 可以使用备份。

文件类型和程序

Toolkit 会备份您的数据，但不包括程序文件、应用程序数据、临时文件和其他类型的系统文件和文件夹。



有关更多信息，请点击 [Toolkit 备份中排除的文件路径和扩展名](#)。

Toolkit 最初会在创建备份计划时将所选数据的完整备份保存到您的存储设备。对于连续备份，Seagate 仅保存自上次备份以来更改的数据。这样能够减少每次计划备份所需的时间和存储空间。

定位备份的文件

当 Toolkit 将文件备份到您的外部存储设备时，它会在硬盘上创建以下文件夹层次结构：

`X:\Toolkit\Backup\名称\c\`



X 表示计算机分配给外置硬盘的硬盘盘符。您的硬盘盘符可能不同，并随计算机连接的硬盘数量而变化。名称是您的计算机名称。

在 `\Toolkit\Backup\Name\c\` 文件夹中，您备份的文件通常位于源用户文件夹的副本中，但可能会随您为备份计划选择的设置而变化。

查看存档的文件

当您更新计算机上的文件时，您的备份计划会将以前的版本复制到以下存档文件夹：

`X:\Toolkit\Backup\名称\C_Archive\`



X 表示计算机分配给外置硬盘的硬盘盘符。您的硬盘盘符可能不同，并随计算机连接的硬盘数量而变化。名称是指您计算机的名称。

设置快速备份

只需点击几下即可快速备份个人文件。个人文件包括 Windows 上的所有非系统文件。

1. 打开 Toolkit。
2. 在主菜单上点击 [备份](#)。
3. 点击 [立即备份](#)。



如果您已经创建了备份计划，[立即备份](#)选项不可用。

Toolkit 备份您的个人文件并创建新的备份计划。该计划设置为在文件添加到您的计算机或更改文件时将个人文件连续备份到存储设备。您可以更改自动生成的计划的详细信息—请参阅[编辑备份计划](#)。

创建自定义备份计划

自定义备份计划可让您选择备份的内容、设备和计划。

1. 打开 Toolkit。
2. 在主菜单中，点击 [备份](#) 活动。
3. 点击 [自定义](#)。
4. 继续[定义备份计划](#)中的步骤。

编辑备份计划

您可以更改备份计划的内容、目标硬盘和计划。

1. 打开 Toolkit。
2. 在主菜单中，点击 [备份](#) 活动。
3. 点击“更多”图标（[...](#)）然后选择[编辑](#)。
4. 继续[定义备份计划](#)中的步骤。

定义备份计划

Toolkit 将指导您完成定义备份计划所需的步骤。

第 1 步：选择内容

有两种方法可以选择要包含在备份中的内容：基本和高级。

基本

1. 点击复选框以包含以下非系统内容：

所有文件	Windows 根硬盘
个人文件	用户文件夹
文档	文档库
音乐	音乐库
图片	图片库
视频	视频库

2. 内容选好后，点击[下一步](#)。

高级

1. 如需更好地控制选择内容，点击[高级](#)。
2. 使用侧边栏和内容窗口手动选择文件夹。

选择多个项目

您可以使用键盘上的 **Shift** 或 **Ctrl** 键在右侧选择（突出显示）多个项目。

选择一个列表中的一系列项目：

1. 点击第一个文件夹。
2. 按住键盘上的 **Shift** 键。
3. 点击最后一个文件夹。

如需在计算机上的任意位置选择多个不连续的项目：

1. 点击一个文件夹。
2. 按住键盘上的 **Ctrl** 键。
3. 继续点击文件夹。

内容选好后，点击[下一步](#)。

第 2 步：选择目标硬盘

1. 点击备份的目标硬盘。

2. 选择好设备后，点击[下一步](#)。

第 3 步：安排备份

1. 点击时间段以选择备份内容的频率。
2. 调整所选时间段的设置，例如，选择特定的小时或日期。
3. 点击[开始备份](#)。

您的更改已保存。Toolkit 在以下情况下按计划时间备份所选文件夹：

- 您的 PC 打开。
- 存储设备连接到 PC。
- Toolkit 正在运行。

！ 每当您添加或删除内容或更新文件时，连续备份计划都会保存文件。虽然连续备份为恢复特定数据提供了更大的灵活性，但会使用更多的系统资源。

暂停/重新开始备份计划

您可以暂停计划的备份。

1. 打开 Toolkit。
2. 在主菜单中，点击[备份](#)活动。
3. 在硬盘上点击[暂停](#)。

如需重新开始备份计划，返回“备份”屏幕并点击[重新开始](#)。

删除备份计划

1. 打开 Toolkit。
2. 在主菜单中，点击[备份](#)活动。
3. 点击“更多”图标（[...](#)）然后选择[删除](#)。
4. （可选）如果您要删除已备份到设备的所有文件，请选中[删除备份到设备的所有文件](#)旁边的复选框。
5. 点击[删除](#)确认。

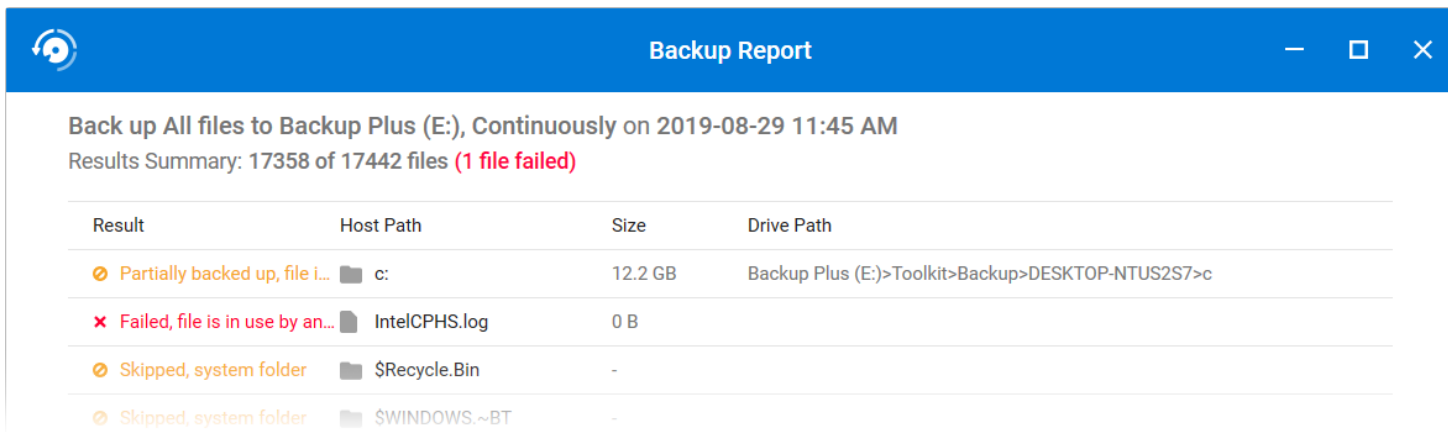
恢复文件

1. 打开 Toolkit。
2. 在主菜单中，点击[备份](#)活动。
3. 点击“更多”图标（[...](#)）然后选择[恢复](#)。

- 继续下面的步骤。

查看报告

您可以查看备份活动的报告。该报告列出了未备份或仅部分备份的文件，并包括有关原因的详细信息以及主机和备份硬盘上的文件路径。



The screenshot shows a window titled "Backup Report" with a blue header. Below the header, it displays the backup details: "Back up All files to Backup Plus (E:), Continuously on 2019-08-29 11:45 AM" and a "Results Summary: 17358 of 17442 files (1 file failed)". A table follows with columns for Result, Host Path, Size, and Drive Path. The table lists four items: a partially backed up file (12.2 GB), a failed file (0 B), and two skipped system folders.

Result	Host Path	Size	Drive Path
Partially backed up, file i...	c:	12.2 GB	Backup Plus (E:)>Toolkit>Backup>DESKTOP-NTUS2S7>c
Failed, file is in use by an...	IntelCPHS.log	0 B	
Skipped, system folder	\$Recycle.Bin	-	
Skipped, system folder	\$WINDOWS.~BT	-	

- 打开 Toolkit。
- 在主菜单中，点击 [备份活动](#)。
- 点击“更多”图标（...）然后选择 [报告](#)。

Toolkit 备份常见问题解答

点击 [Toolkit 备份常见问题解答](#)，了解创建和使用备份计划的常见问题解答。

恢复活动（仅限 Windows）

您可以通过 Toolkit 备份计划检索已备份到外部硬盘的文件。

1. 打开 Toolkit。
2. 在主菜单中，点击[恢复](#)。
3. 选择您要恢复的备份计划。
4. 在“恢复”屏幕上，选择要恢复的版本。点击[下一步](#)。
5. 默认情况下，Toolkit 会将文件恢复到其原始位置。（如果要恢复到其他位置，请使用边栏和内容窗口选择文件夹。可以点击[恢复到原始位置](#)来重置到默认位置。）
6. 点击[恢复](#)。

Toolkit 将从您选择的版本恢复文件。它不会从可能已备份到您的外部硬盘的其他版本中恢复文件。



将文件恢复到其他文件夹或计算机

将文件恢复到其他文件夹或计算机时，目标位置中的文件结构可能与源位置中的文件结构不匹配。如果文件路径不匹配，Toolkit 将在新位置重新创建源文件夹结构。您可能需要手动将恢复的文件移动到对应的目的地，具体取决于您文件夹的组织方式。

Sync Plus 活动



Sync Plus 活动可在您的计算机与硬盘之间提供连续数据同步，确保您的文件在两个位置均可用。

始终保持同步

同步 PC 或 Mac 上的文件夹与硬盘上的文件夹。每次您在一个设备上添加、编辑或删除文件时，Sync Plus 都自动更新另一个设备上的文件。

存档删除的文件

将您删除的文件自动复制到硬盘上的存档文件夹。



Toolkit 将不同步部分数据类型。请参阅[同步时排除的文件和文件夹](#)。

Sync Plus 在以下高级产品上配备：

支持的设备	产品支持页面	用户手册
Seagate One Touch SSD	产品	文档
LaCie Rugged SSD Pro	产品	文档

设置快速同步

您可以快速创建计划以同步 PC 或 Mac 用户文件夹。Toolkit 在快速同步时执行下列操作：

- 创建默认计划，将您的 PC 或 Mac 用户文件夹与硬盘同步。
- 您删除的文件和文件夹将自动复制到硬盘上的存档文件夹。

创建快速同步：

1. 打开 Toolkit。

2. 在“主菜单”上单击 [Sync Plus](#) 活动。
3. 单击[同步](#)。
4. 检查设置并单击[知道了](#)。

创建自定义 Sync Plus 计划

自定义 Sync Plus 计划让您能够：

- 选择要与硬盘同步的文件夹。
- 自定义同步和存档设置。

设置自定义 Sync Plus 计划：

1. 打开 Toolkit。
2. 在主菜单上，单击一个硬盘。
3. 单击[创建新的 Sync Plus 计划](#)。
4. 单击[下一步](#)。
5. 选择要同步的计算机文件夹。单击[下一步](#)。
6. 为同步的文件夹在硬盘上选择目标位置。单击[下一步](#)。
7. 单击切换开关修改下列设置：

设置	打开	关闭
双向同步	对计算机上文件所作的修改与硬盘同步，反之亦然。	<ul style="list-style-type: none"> • 您的硬盘与计算机上文件的修改保持同步。但是，对硬盘上文件所作的修改不同步到计算机。 • 从计算机上删除的文件在硬盘上不删除。 • 关闭双向同步将禁用存档删除的文件选项。
存档删除的文件	从计算机或硬盘上删除的文件和文件夹保存至存档文件夹。关闭双向同步将禁用存档删除的文件选项。	不保存删除的文件和文件夹。关闭双向同步将禁用存档删除的文件选项。

8. 单击[创建](#)。
9. 检查设置并单击[知道了](#)。

暂停/恢复 Sync Plus 计划

暂停 Sync Plus 计划：

1. 打开 Toolkit。

2. 在主菜单上，单击一个硬盘。
3. 在 Sync Plus 计划上单击 [暂停](#)。

要恢复 Sync Plus 计划，可单击 [恢复](#)。

查看同步的文件夹和存档

在文件管理器中查看同步的文件夹和存档：

1. 打开 Toolkit。
2. 在主菜单上，单击一个硬盘。
3. 在 Sync Plus 计划上单击 [查看](#)。

编辑 Sync Plus 计划

编辑 Sync Plus 计划：

1. 打开 Toolkit。
2. 在主菜单上，单击一个硬盘。
3. 在 Sync Plus 计划上单击“更多”图标 ([...](#)) 并选择 [编辑](#)。
4. 选择源文件夹和目标文件夹，并根据需要修改同步和存档设置。

删除 Sync Plus 计划

删除 Sync Plus 计划：

1. 打开 Toolkit。
2. 在主菜单上，单击一个硬盘。
3. 在 Sync Plus 计划上单击“更多”图标 ([...](#)) 并选择 [删除](#)。
4. 单击 [确定](#) 以确认。

还原文件

从存档恢复文件：

1. 打开 Toolkit。
2. 在主菜单上，单击一个硬盘。
3. 在 Sync Plus 计划上单击“更多”图标 ([...](#)) 并选择 [恢复](#)。
4. Toolkit 会打开一个文件浏览窗口，以便您将数据从存档文件夹复制到其他位置。

同步时排除的文件和文件夹

Toolkit 将不同步程序文件、应用程序数据、临时文件以及其他类型的系统文件和文件夹除外。关于同步时排除项目的完整列表，请参阅这篇[知识库文章](#)。

Seagate Secure

通过 Seagate Secure 活动，您可以管理 Seagate 和 LaCie 自加密硬盘的安全性。使用 Toolkit 启用安全性、创建密码，您的数据受到 AES 256 位加密技术的保护，完全不必担心。



支持的设备	产品支持页面	用户手册
LaCie Mobile SSD Secure	产品	文档
LaCie Rugged RAID Shuttle	产品	文档
LaCie Rugged Secure	产品	文档
LaCie Rugged SSD	产品	文档
Seagate Backup Plus Ultra Touch	产品	文档
Seagate One Touch with Hub	产品	文档
Seagate One Touch with Password	供应国家/地区视具体情况而定。	供应国家/地区视具体情况而定。

通过 Toolkit 启用安全性

Toolkit 需要为自加密硬盘启用安全性。

1. 将设备连接至计算机。
2. 打开 Toolkit。
3. 在主菜单中，点击“Seagate Secure”活动。
4. 点击[启用](#)。

macOS 10.13 或更高版本



需要安装驱动器。根据提示，使用 Finder 弹出硬盘，然后断开与计算机连接的线缆。Toolkit 会提示您启用系统扩展。点击**下一步**，导航到您的安全和隐私系统偏好设置并启用由“Seagate Technologies LLC”签名的系统扩展。

搭载 Apple 芯片的 Mac 用户

您必须先降低安全性，然后才能在“安全和隐私”中启用系统扩展。有关更多信息，请参阅[如何在搭载 Apple 芯片的 Mac 上更改启动磁盘安全性设置](#)。

5. 将会出现一条通知，通知您将创建一个密码，您必须记住或妥善保管，因为它无法恢复。点击复选框表示已阅读过消息，然后点击**下一步**。
6. 输入设备包装内插页上列出的 8 个字符的安全代码 (SID)。请注意，安全代码区分大小写，输入时注意区分大小写字母。点击**下一步**。



如果您的插页丢失，可以在硬盘外壳的贴纸上找到安全代码 (SID)。LaCie Rugged Secure 和 Rugged RAID Shuttle 硬盘的注意事项——贴纸在保护壳下方。

7. 点击**下一步**。



不正确的代码错误？如果收到**不正确的代码**错误并且无法再输入安全代码 (SID)，请安全弹出硬盘，然后将其与计算机的连接断开。找到正确的 SID，重新连接硬盘，然后重试。如果您在过去某个时间为设备启用了安全性并且您创建的密码仍然有效，也可能发生此错误。尝试输入您上次为硬盘创建的密码。

8. 创建密码，用于解锁任何计算机上的硬盘。在上面的字段中，输入一个容易记住但很难猜到的密码。请注意，您创建的密码区分大小写，输入时注意区分大小写字母。在下方字段中输入相同的密码进行确认，然后点击**下一步**。

将密码保存在安全位置。与手机类似，您的密码无法恢复，即使 Seagate 或 LaCie 也不行。

9. (可选) 创建密码提示。如果您忘记了密码，可以查看提示，帮助您回忆密码。输入密码提示，然后点击**下一步**。

由于个人详细信息可能会限制数据安全，因此请使用只有您明白的提示。

可选的密码重置密钥设置

您可以设置一个密钥，以便在忘记当前密码时重置密码，同时保留硬盘上的数据。

根据提示输入 Seagate/LaCie 帐户信息，然后点击[登录](#)。如果没有 Seagate/LaCie 帐户，点击[创建帐户](#)，打开创建帐户的网页。新帐户需要验证和激活。

创建密码重置密钥后，请务必记下您的 Seagate/LaCie 帐户信息，以备日后需要重置密码时使用。有关更多信息，请参阅[设置密码重置密钥](#)和[使用密码重置密钥](#)。

10. 点击[完成](#)。

解锁设备

如需访问硬盘上的数据，您必须输入使用 Toolkit 应用创建的密码。您可以使用 Toolkit 输入密码。如果计算机上没有安装 Toolkit，您可以为硬盘上的操作系统运行相应的 Unlock Drive 应用。

使用 Toolkit 输入密码

每次将硬盘连接到安装了 Toolkit 的计算机时，系统都会提示您输入密码。

1. 根据提示输入您在启用安全性时创建的密码。

请记住，创建的密码区分大小写，输入时注意区分大小写字母。

2. 点击[继续](#)。

如果连接硬盘时没有自动出现提示：

1. 打开 Toolkit。
2. 在主菜单中，点击设备。
3. 点击[解锁](#)。
4. 根据提示输入密码。
5. 点击[继续](#)。

使用 Unlock Drive 应用输入密码

如果您将设备连接到未安装 Toolkit 的计算机，可以使用硬盘上的 Unlock Drive 应用输入密码。

1. 使用 File Explorer 或 Finder 等文件管理器打开 DriveLocked 卷。
2. 点击[解锁 Windows 硬盘](#)或[解锁 Mac 硬盘](#)。

macOS 10.13 或更高版本



需要安装驱动器。根据提示，使用 Finder 弹出硬盘，然后断开与计算机连接的线缆。Toolkit 会提示您启用系统扩展。点击 [下一步](#)，导航到您的安全和隐私系统偏好设置并启用由“Seagate Technologies LLC”签名的系统扩展。

搭载 **Apple** 芯片的 Mac 用户

您必须先降低安全性，然后才能在“安全和隐私”中启用系统扩展。有关更多信息，请参阅[如何在搭载 Apple 芯片的 Mac 上更改后动磁盘安全性设置](#)。

3. 输入您为硬盘创建的密码。

请记住，您创建的密码区分大小写，输入时注意区分大小写字母。

4. 点击 [确定](#)。

Unlocker 应用不适用于 Seagate One Touch with Hub 的大容量版本（12TB 和更高版本）。Toolkit 应用必须用于解锁硬盘。

超过密码尝试失败的最大次数

如果您达到连续密码尝试失败的最大次数，您的硬盘将暂时禁用。断开并重新连接您的硬盘，然后使用正确的密码重试。

锁定硬盘

每当硬盘从计算机弹出或断开连接时，它都会自动锁定。重新连接硬盘时必须再次输入密码。

您还可以在硬盘连接到计算机时手动锁定硬盘。

1. 打开 Toolkit。
2. 在主菜单中，点击设备。
3. 点击 [锁定](#)。
4. 输入密码，点击 [继续](#)。



请记住，您创建的密码区分大小写，输入时注意区分大小写字母。

更改密码

使用 Toolkit 更改密码。

1. 打开 Toolkit。
2. 在主菜单中，点击设备。
3. 点击“更多”图标（...），然后选择[更改密码](#)。
4. 将出现一条通知，通知您将创建一个无法恢复的密码。点击[下一步](#)。
5. 在上方字段中输入您当前的密码。
6. 在中间字段中输入您的新密码，然后在下方字段中输入相同的新密码进行确认。
7. （可选）您可以创建密码提示，以便稍后在忘记密码时查看。在字段中输入密码提示。



由于个人详细信息可能会限制数据安全，因此请使用只有您明白的提示。

8. 点击[下一步](#)。
9. 您现在已经使用新密码保护了硬盘。点击[完成](#)。

设置密码重置密钥

您可以设置一个密钥，让您在忘记当前密码时重置密码，同时保留硬盘上的数据。

要求

- 忘记当前密码之前，设置密码重置密钥。
- Seagate/LaCie 帐户要求设置密码重置密钥。[创建新帐户](#)或[使用现有帐户登录](#)。需要互联网连接。新用户需要验证和激活新帐户。
- 多用户硬盘——仅管理员可以设置和使用密码重置密钥。
- 密码重置密钥功能仅在 Seagate Secure 3.0 或更高版本中可用。如需查看 Toolkit 版本：
 1. 在主屏幕，点击“更多”菜单，选择[设置](#)。
 2. 点击[关于](#)。



重要提示——就像一份好的保险单一样，密码重置密钥只有提前设置好才有用。如果忘记了密码，但之前没有设置密码重置密钥，唯一的办法就是[将硬盘重置为出厂设置](#)。出厂重置擦除硬盘的所有数据。

启用安全性后设置密码重置密钥

为硬盘启用安全性时，系统会提示您设置密码重置密钥。但是，如果已启用安全性，您可以使用 Seagate Secure 活动菜单设置密码重置密钥：

1. 打开 Toolkit。
2. 在主菜单中，点击设备。

3. 点击“更多”图标（...），然后选择[重置密钥](#)。
4. 点击[创建](#)。
5. 输入当前的 Seagate Secure 管理员密码。点击[继续](#)。
6. 根据提示输入 PSID。这是设备包装内插页上列出的 32 个字符的重置代码。输入 32 个字符的 PSID。（Toolkit 会自动将小写字母更改为大写字母。）

带 PSID 的插页没了？

您还可以在硬盘的贴纸上找到 PSID。LaCie Rugged Secure 和 Rugged RAID Shuttle 硬盘的注意事项 - 贴纸位于保护壳下方。

7. 根据提示，输入 Seagate/LaCie 帐户信息并点击[登录](#)。需要互联网连接。



如果没有 Seagate/LaCie 帐户，点击[创建帐户](#)在网页中创建帐户。新帐户需要验证和激活。

创建密码重置密钥后，请务必记下您的 Seagate/LaCie 帐户信息，以备日后需要重置密码时使用。

使用密码重置密钥

如果您之前设置过密码密钥，可以使用这个密码密钥来重置硬盘密码。

1. 根据密码提示，点击[忘记密码？](#)
2. 根据提示输入 PSID。这是设备包装内插页上列出的 32 个字符的重置代码。输入 32 个字符的 PSID。（Toolkit 会自动将小写字母更改为大写字母。）

带 PSID 的插页没了？

您还可以在硬盘的贴纸上找到 PSID。LaCie Rugged Secure 和 Rugged RAID Shuttle 硬盘的注意事项 - 贴纸位于保护壳下方。

3. 根据提示，输入 Seagate/LaCie 帐户信息并点击[登录](#)。需要互联网连接。
4. 在密码重置屏幕上，输入您的新密码，然后在其下方的字段中输入相同的新密码进行确认。
5. （可选）您可以创建密码提示，以便稍后在您再次忘记密码时查看。在字段中输入密码提示。
6. （可选）点击[可信计算机](#)复选框，将 Toolkit 配置为[在硬盘连接到可信计算机时自动解锁](#)。
7. 点击[下一步](#)。
8. 点击[完成](#)。

可信计算机

您可以将 Toolkit 配置为在硬盘连接到您指定为“可信”的计算机时自动解锁硬盘。仅在没有其他人使用的计算机上使用此设置。连接到其他计算机时，您仍然需要密码才能解锁硬盘。

1. 将硬盘连接到安装了 Toolkit 的计算机。
2. 根据提示输入您在启用安全性时创建的密码。



请记住，您创建的密码区分大小写，输入时注意区分大小写字母。

3. 选择[信任此计算机](#)复选框。
4. 点击[继续](#)。

如果连接硬盘时没有自动出现提示：

1. 打开 Toolkit。
2. 在主菜单中，点击设备。
3. 点击[解锁](#)。
4. 根据提示输入密码。
5. 选中[信任此计算机](#)复选框。
6. 点击[继续](#)。

如果您连接的硬盘已解锁，请执行以下操作：

1. 打开 Toolkit。
2. 在主菜单中，点击设备。
3. 点击“更多”图标（...）然后选择[可信计算机](#)。
4. 点击[信任此计算机](#)进行切换，以启用设置。
5. 根据提示输入密码，然后点击[继续](#)。
6. 点击[完成](#)。

删除可信计算机状态

如需从计算机移除可信计算机状态：

1. 将硬盘连接到可信计算机。
2. 打开 Toolkit。
3. 在主菜单中，点击设备。
4. 点击“更多”图标（...）然后选择[可信计算机](#)。
5. 点击[信任此计算机](#)进行切换，以禁用设置。
6. 点击[完成](#)。

禁用安全性

您可以禁用安全性，以便不再需要密码来解锁设备。它将用作没有密码保护的不安全硬盘。以后您可以随时使用您创建的密码再次启用安全性。

1. 打开 Toolkit。

2. 在主菜单中，点击设备。
3. 点击“更多”图标（...），然后点击**禁用**。
4. 将会出现一条通知，通知您将禁用安全性。输入密码确认，然后点击**继续**。

重新启用安全性

如果您在某个时候禁用了安全性，可以使用您创建的密码重新启用安全性。

1. 打开 Toolkit。
2. 在主菜单中，点击**启用**。
3. 输入您首次启用安全性时创建的密码。



请记住，创建的密码区分大小写，输入时注意区分大小写字母。

4. 点击**继续**。

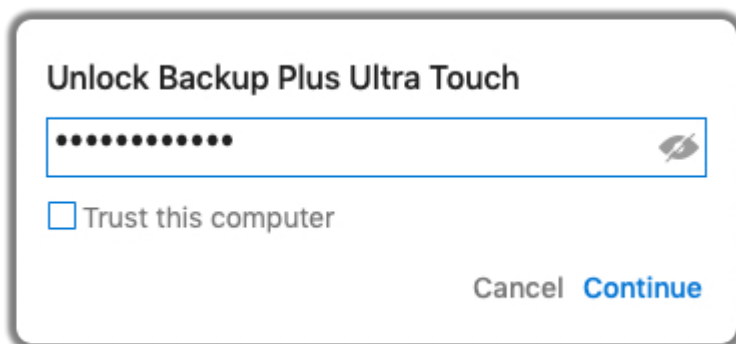
多用户访问

您可以为第二个用户提供对您存储设备的安全访问。

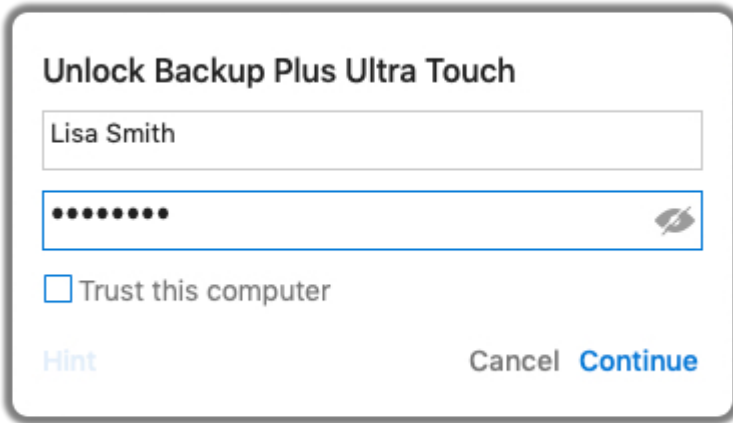


多用户不适用于 Seagate One Touch with Hub 的大容量版本（12TB 和更高版本）。

添加另一个用户会在将安全硬盘连接到计算机时更改解锁提示。如果仅启用单个用户，则安全硬盘需要硬盘所有者或“管理员”的单个密码：



启用多用户后，解锁硬盘的用户必须输入其用户名和密码。



作为安全硬盘的所有者，您的用户名是“Admin”，密码也是“Admin”。您将为第二个用户提供用户名和初始密码。第二个用户可以访问硬盘上的内容，但不能执行所有安全操作：

安全操作	管理员	用户
更改密码	✓	✓
密码重置密钥	✓	✗
禁用安全性	✓	✗
可信计算机	✓	✓
管理多用户	✓	✗
加密擦除	✓	✗
重置	有 PSID 的任何人都可以重置硬盘	

1. 打开 Toolkit。
2. 在主菜单中，点击设备。
3. 点击“更多”图标（...），然后选择**管理多用户**。
4. 点击**多用户**单选按钮，然后点击**下一步**。
5. 根据提示确认管理员密码。输入密码，然后点击**下一步**。
6. 点击**添加用户**。将显示一个对话框。
7. 输入第二个用户的用户名。这是解锁硬盘时第二个用户将输入的用户名。
8. 输入第二个用户的密码。这是第二个用户在解锁硬盘时将输入的密码。选择一个容易记住但难以猜到的密码。请注意，您创建的密码区分大小写，输入时注意区分大小写字母。
9. 在下方字段中输入相同的密码进行确认。
10. （可选）创建密码提示。您可以创建提示来帮助您记住为第二个用户创建的密码。



由于个人详细信息可能会限制数据安全，因此请使用只有您明白的提示。

11. 点击[保存](#)。

编辑第二个用户

管理员可以编辑第二个用户的用户名和密码。

1. 打开 Toolkit。
2. 在主菜单中，点击设备。
3. 点击“更多”图标（[...](#)），然后选择[管理多用户](#)。
4. 根据提示输入管理员密码，然后点击[继续](#)。
5. 在用户列表中，点击“更多”图标（[...](#)），然后选择[编辑](#)。
6. 编辑用户的详细信息，然后点击[保存](#)。
7. 点击[完成](#)。

禁用第二个用户

管理员可以禁用第二个用户，但保留他们的详细信息，以便以后重新启用。

1. 打开 Toolkit。
2. 在主菜单中，点击设备。
3. 点击“更多”图标（[...](#)），然后选择[管理多用户](#)。
4. 根据提示输入管理员密码，点击[继续](#)。
5. 在用户列表中，点击“更多”图标（[...](#)），然后选择[禁用](#)。
6. 根据提示，点击[停用](#)确认。
7. 点击[完成](#)。

删除第二个用户

管理员可以删除第二个用户。

1. 打开 Toolkit。
2. 在主菜单中，点击设备。
3. 点击“更多”图标（[...](#)），然后选择[管理多用户](#)。
4. 在用户列表中，点击“更多”图标（[...](#)），然后选择[删除](#)。
5. 根据提示，点击[删除](#)确认。
6. 点击[完成](#)。

加密擦除硬盘

加密擦除会安全删除硬盘上的所有数据（永远无法恢复），同时保留您的安全设置。您的密码保持不变。

1. 打开 Toolkit。
2. 在主菜单中，点击设备。
3. 点击“更多”图标（[...](#)）然后点击[加密擦除](#)。

4. 将出现一条通知，通知您将擦除硬盘上的所有数据，但会保留您的安全设置。点击[擦除](#)。
5. 将显示一个对话框。输入密码确认，然后点击[继续](#)。



如果以管理员用户身份登录计算机，请确认允许 Toolkit 进行此更改。如果以标准用户身份登录，请输入计算机的系统密码以确认加密擦除。



Mac®

根据系统提示允许 Toolkit 进行此更改。输入计算机的系统密码以确认加密擦除。

将设备重置为出厂设置

恢复出厂设置会删除硬盘上的所有数据并删除所有安全设置，包括您的密码。硬盘恢复到原来的出厂设置。

1. 打开 Toolkit。
2. 在主菜单中，点击设备。
3. 点击“更多”图标（...），然后点击[重置](#)。
4. 将出现一条通知，通知您将擦除硬盘上的所有数据并删除您的安全设置。点击[重置](#)。
5. 根据提示输入 PSID。这是设备包装内插页上列出的 32 个字符的重置代码。输入 32 个字符的 PSID。（Toolkit 会自动将小写字母更改为大写字母。）

带 PSID 的插页没了？

您还可以在硬盘的贴纸上找到 PSID。LaCie Rugged Secure 和 Rugged RAID Shuttle 硬盘的注意事项 - 贴纸位于保护壳下方。

6. 点击[继续](#)。



如果以管理员用户身份登录计算机，请确认允许 Toolkit 进行此更改。如果以标准用户身份登录，输入计算机的系统密码以确认恢复出厂设置。



Mac®

根据系统提示允许 Toolkit 进行此更改。输入计算机系统密码，确认出厂重置。

导入

导入可让您从插入到兼容 Seagate 或 LaCie 设备上的集成读卡器的存储卡中快速导入文件。插入存储卡，Toolkit 会自动将您的文件复制到您的设备——无需打开文件夹和拖动文件。

插入还支持从连接到兼容 Seagate 和 LaCie 设备上集线器端口的 USB 硬盘自动复制文件。将 USB 闪存硬盘或存储设备连接到集线器端口，并让 Toolkit 将文件备份到集线器硬盘。

与 Toolkit 中的其他功能不同，导入不能作为主屏幕上的活动使用。相反，当检测到硬盘时，会自动复制或提示复制。

支持的设备	卡导入	USB 导入	产品支持	用户手册
LaCie 1big Dock	是	否	产品	文档
LaCie 1big Dock SSD Pro	是	否	产品	文档
LaCie Rugged RAID Pro	是	否	产品	文档
Seagate Backup Plus Hub	否	是	产品	文档
Seagate DJI Fly Drive	是	否	产品	文档
Seagate One Touch with Hub	否	是	产品	文档

安装导入

您的计算机上必须已经安装好 Toolkit。请参阅 [Toolkit 入门](#)。

1. 安装 Toolkit 后，将支持的 Seagate 或 LaCie 设备连接到您的计算机。
2. Toolkit 会自动检测支持的设备并将导入添加到 Toolkit。

从存储卡导入

1. 将包含文件的存储卡插入 Seagate 或 LaCie 硬盘的集成读卡器。Toolkit 会询问您是否要将插入的卡的内容自动导入存储硬盘。
2. 点击 [导入](#)，确认您希望 Toolkit 自动从存储卡复制文件。如果您希望稍后激活导入，点击 [跳过](#)。

激活导入后，Toolkit 将自动从插入集成读卡器的存储卡中复制文件。

Toolkit 可能会在某些情况下复制文件，例如，如果您：

- 弹出存储卡，从硬盘中取出存储卡，然后重新插入存储卡。
- 弹出硬盘，然后在仍然插入存储卡的情况下重新连接硬盘。
- 在连接设备并插入存储卡时重新启动计算机。
- 在连接设备并插入存储卡时退出 Toolkit 并重新启动应用。

激活/停用存储卡导入

默认情况下，Toolkit 将从插在 Seagate 或 LaCie 硬盘的集成读卡器中的存储卡中导入文件。但是，如果需要，您可以停用存储卡导入。

1. 在 Toolkit 主屏幕上，点击更多图标并选择 [设置](#)。
2. 点击 [导入插入的存储卡的内容](#) 旁边的切换开关。

激活/停用存储卡的增量导入

默认情况下，Toolkit 将从插入 Seagate 或 LaCie 硬盘的集成读卡器的存储卡中复制所有文件。但是，您可以通过激活增量导入来节省存储空间和时间。增量导入仅复制新文件，并忽略之前从同一张存储卡导入的文件。

1. 在 Toolkit 主屏幕上，点击“更多”图标并选择 [设置](#)。
2. 点击 [插入的存储卡的增量副本](#) 旁边的切换开关。

从 USB 设备导入

1. 将 USB 闪存硬盘或 USB 外部存储设备连接到集线器硬盘上的集线器端口。Toolkit 会询问您是否要导入所连接硬盘的内容。
2. 点击 [导入](#)，确认您希望 Toolkit 从 USB 硬盘复制文件。如果您不想从连接的硬盘导入文件，请点击 [跳过](#)。



每次将同一个 USB 设备连接到集线器端口时，Toolkit 都会提示您从硬盘导入文件。请注意，从同一 USB 设备后续导入始终是增量，也就是说，只会将新文件复制到硬盘，而之前从同一 USB 设备导入的文件会被忽略。

激活/停用 USB 设备的导入提示

默认情况下，Toolkit 会提示您导入连接到 USB 集线器端口的设备的内容。您可以停用已连接 USB 设备的导入提示。

1. 在 Toolkit 主屏幕上，点击“更多”图标并选择 [设置](#)。
2. 点击 [导入连接到集线器端口的硬盘内容](#) 旁边的切换开关。

导入文件的位置

Toolkit 会为您的所有导入创建以下文件夹：**DriveName** > Toolkit > 导入的文件。



DriveName 是您的 Seagate 存储设备的名称。

文件夹命名规范

在导入期间，Toolkit 添加一个包含导入文件的唯一命名文件夹。使用以下命名约定：

YYYY-MM-DD_HH.MM.SS_

YYYY	年
MM	月
DD	日
HH	小时（24 小时制）
MM	分钟
SS	秒
	存储卡名称

Toolkit 导入常见问题解答

问：将内容导入硬盘后，导入会删除我存储卡上的内容吗？

答：不会。导入时不会删除存储卡上的文件。

问：我能够使用外部读卡器导入吗？

答：不能。导入专为与配有集成读卡器的精选 Seagate 和 LaCie 设备配合使用而设计。请参阅上方的[支持的设备](#)。

RAID 安装程序



Toolkit 帮助您方便地配置初始 RAID 级别并对兼容的硬盘进行格式化。

支持的设备	产品支持页面	用户手册
LaCie 2big RAID	产品	文档
LaCie Rugged RAID Pro	产品	文档
LaCie Rugged RAID Shuttle	产品	文档

来自 LaCie RAID Manager 的额外资源

Toolkit 设计用于快速配置初始 RAID 级别。一旦修改了 RAID 级别或硬盘格式的出厂设置，则 Toolkit 不会启动 RAID 设置向导。

如果需要进一步修改 RAID 或硬盘格式，可使用 LaCie RAID Manager。LaCie RAID Manager 可帮助您配置和管理阵列、设置重要的电子邮件警报、检测硬盘驱动器的运行状况以及其他。

详细了解 LaCie RAID Manager

[适用于 2-Bay 设备的 LaCie RAID Manager](#)

[下载 LaCie RAID Manager](#)

[支持的操作系统](#)

RAID 说明

RAID 表示独立磁盘冗余阵列。RAID 包含阵列一词，这两个术语经常互换使用。阵列是两个或更多物理磁盘的组合，在操作系统中显示为单个卷。

磁盘可组合成不同的 RAID 配置，称为 **RAID 级别**。您选择的 RAID 级别取决于哪些存储属性对您来说最重要：

容量	您可以存储的数据总量
性能	数据的复制速度
保护	数据丢失前可能发生故障的磁盘数

Toolkit RAID 可助您初始化配置 LaCie 和配有二个硬盘的 Seagate RAID 存储设备。可用的级别为 RAID 0 和 RAID 1：

RAID 0 - 数据不会在两个硬盘上复制。这会导致更快的传输和更多的存储，因为两个磁盘的全部容量均可用于存储唯一的数据。然而 RAID 0 缺少数据保护。如果单个硬盘发生故障，那么该阵列中的所有数据都将丢失。

RAID 1 – 在阵列中的每个磁盘上复制数据。如果硬盘发生故障，另一个硬盘上的数据仍然可用。不过，这需要付出代价 – 由于相同的数据写入到每个驱动器，复制数据需要更长的时间，并且总存储容量降低 50%。在保护您的数据比性能或整体存储空间更重要时，RAID 1 是不错的选择。

总而言之，每个 RAID 级别均有自己的优势：

RAID 级别	容量	性能	保护	出厂默认值
RAID 0	100%	优秀	无	是
RAID 1	50%	良好	优秀	否

RAID 和数据安全

虽然 RAID 1 可以在单个硬盘发生故障时保护数据，但它不保证在所有硬件故障或数据损坏的情况下提供全面的数据保护。为了防止数据由于任何极端事件而丢失，建议您在多个设备上保留文件的副本 – 例如将一个副本保留在您的 2 托架设备上，并将另一个副本保留于以下设备之一：

- 另一个直连式存储 (DAS) 设备
- 网络连接存储 (NAS) 设备
- 某些形式的可移除存储或存档设备

因使用 Seagate 硬盘或 LaCie 硬盘或硬盘系统而造成的任何数据丢失、数据损坏或数据销毁均完全由用户自己负责。在任何情况下，Seagate 或 LaCie 都不负责恢复或还原数据。

设置 RAID 级别并用 Toolkit 格式化

1. 遵照您的产品用户手册中有关设置设备和安装 Toolkit 的说明。
2. Toolkit 将提示您为新检测到的 RAID 设备设置 RAID 级别。（如果没有看到提示 – 或者您过去拒绝了提示 – 可单击 Toolkit “主菜单”上的 RAID 设备。）

完整容量和更好的传输 (RAID 0)

将设备配置为 RAID 0。整个存储容量可供您的文件使用，并且您的数据传输速度更快。但是，RAID 0 缺少重要的功能：数据保护。如果一个硬盘驱动器发生故障，那么该阵列中的所有数据都将丢失。

文件保护 (RAID 1)

将设备配置为 RAID 1。每个文件存储在阵列中的两个硬盘上，这意味着如果单个硬盘故障，您的数据仍然可用。然而，存储空间会削减 50% 并且数据传输速度不及 RAID 0。

3. 按照屏幕上的任何其他说明完成设置。



如果之前修改了 RAID 级别或硬盘格式的出厂设置，则 Toolkit 不会启动 RAID 设置向导。请参阅[来自 LaCie RAID Manager 的额外资源](#)。

RGB 和状态 LED 管理

Toolkit 可以选择在适用的存储设备上管理 RGB 和状态 LED 照明。

图案 RGB	从预设图案中选择，或创建您自己的自定义图案。选择适合您的工作或游戏环境的颜色。
状态 LED	启用/禁用状态 LED。

存储设备 RGB 和 LED 选项：

支持的设备	状态 LED	单色 RGB	多色 RGB	产品支持	用户手册
LaCie 1big Dock	是	否	否	产品	文档
LaCie 1big Dock SSD Pro	是	否	否	产品	文档
LaCie 2big RAID	是	否	否	产品	文档
Seagate FireCuda Gaming Dock	是	是	否	产品	文档
Seagate FireCuda Gaming Hard Drive	是	是	是	产品	文档
Seagate FireCuda Gaming Hub	是	是	是	产品	文档
Seagate FireCuda Gaming SSD	是	是	否	产品	文档

i **Game Drive for Xbox** – Toolkit RGB 控制可用于设置特定产品的颜色图案和动画。查看 [Game Drive for Xbox 特别版用户手册](#) 针对您的产品的介绍。

禁用/启用状态 LED

状态 LED 默认为启用。为您的存储设备禁用或启用状态 LED：

1. 将您的存储设备连接至计算机。
2. 打开 Toolkit。
3. 在主页上，单击您的存储设备。
4. 单击状态 LED 开关以禁用/启用状态 LED。

编辑 RGB 照明图案

Toolkit RGB 活动支持以下 RGB 图案控制：

- Razer Chroma
- FireCuda RGB（默认）

单个设备只能使用一个颜色管理选项。

访问 RGB 活动

以访问 RGB 活动：

1. 将兼容的外部存储设备连接到计算机。
2. 打开 Toolkit。
3. 在主页上，单击 RGB 活动。RGB 活动屏幕会出现。

RGB 照明设置

RGB 活动屏幕顶部的以下设置适用于所有 RGB 图案控制

- 强度 — 向右移动滑块可为 RGB 提高亮度，向左移动则可降低亮度。
- 开 — 单击开关可打开/关闭 RGB。
- 同步 **Seagate** 兼容设备 — 该选项适用于 Seagate FireCuda Gaming Dock 以及 Seagate FireCuda Gaming SSD。如果有两个或以上兼容设备连接到 PC，则可以单击开关，对所有设备同步 RGB 图案。在任何已连接的 RGB 存储设备上启用之后，所有 RGB 都将随着图案的更改而一致生效。（不存在主要设备或次要设备。最近编辑的设置决定了所有同步设备的 RGB 图案。）禁用此选项会将所有设备还原为默认颜色。

通过 Razer Synapse 3 应用使用 Razer Chroma（仅限 Windows）

Razer Chroma 是一种热门 RGB 电子游戏软件管理协议，具有丰富的图案和游戏内选项。所有管理均通过 Razer Synapse 应用来执行。您可以使用 Razer Synapse 来处理预配置的 RGB 图案或创建新图案。Razer Synapse 还支持数量越来越多、以颜色匹配游戏内显示来激活的 RGB 照明电子游戏。有关受支持的图案和游戏以及如何下载 Razer Synapse 应用的详细信息，请前往 [Razer Synapse 网站](#)。

Razer Chroma 要求

- 最新版本的 Toolkit。
- 必须安装并运行 Razer Synapse 3 软件。
- Razer Synapse 3 中必须启用 Chroma Connect。



重要信息 — Toolkit RGB 控制与 Razer Synapse 3 或以上版本兼容。Razer Synapse 2 无法控制 Seagate RGB 存储设备的 LED。

使用 Razer Chroma

要将 Razer Chroma 用作 RGB 控制器，请在 Razer Chroma 活动卡上单击启用。

FireCuda RGB 应用

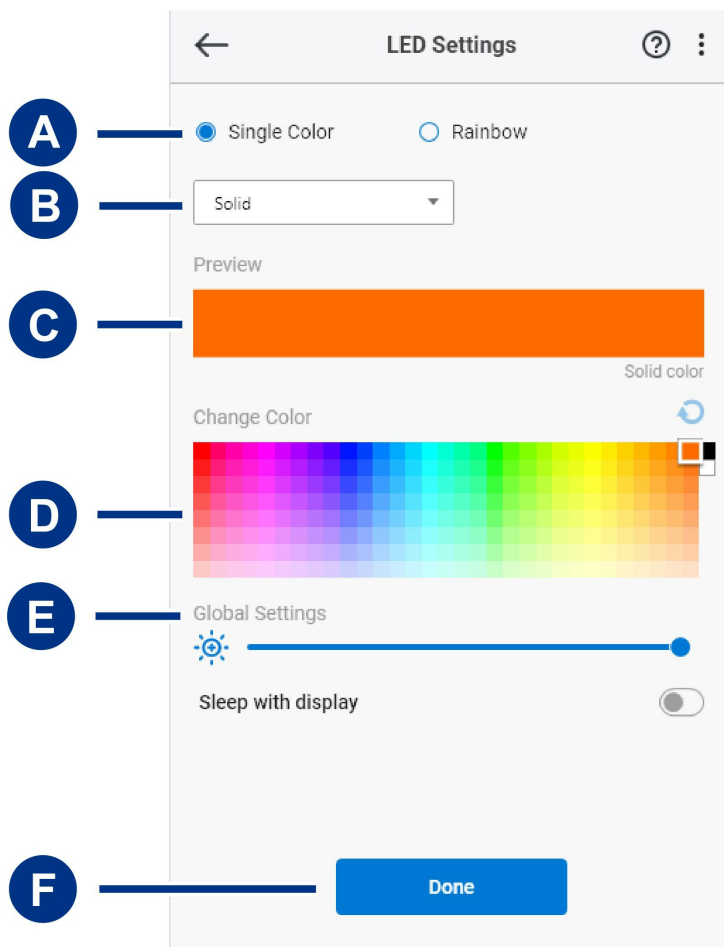
FireCuda RGB 是自带的 Toolkit RGB 管理协议。此选项默认启用。

编辑 LED 设置

LED 设置让您可以：

- 选择单色图案或多色图案。
- 选择预设或自定义动画。
- 更改颜色和动画设置。
- 更改全局设置。

要编辑图案 LED 设置，单击“编辑”图标 (⚙️)，此图标位于 FireCuda RGB 活动上。LED 设置屏幕会出现：



- A. **选择图案** – 选择创建单色图案或多色图案。单色模式下，当图案播放动画时，所有 LED 一次只显示一种颜色。多色模式下，当图案播放动画时，所有 LED 一次最多显示六种颜色。多色模式并不适用于所有硬盘（见以上 [产品列表](#)）。

- B. [选择动画](#) – 为所选图案选择动画类型。
- C. [预览](#) – 预览当前图案/动画。指定动画次数。
- D. [更改颜色](#) – 为适用的动画添加/移除颜色。
- E. [全局设置](#) – 更改全局设置。
- F. [完成](#) – 确认对图案/动画设置的更改。

选择图案

选择单色或多色图案。下表中显示每个动画适用的颜色和时长控制。

选择动画

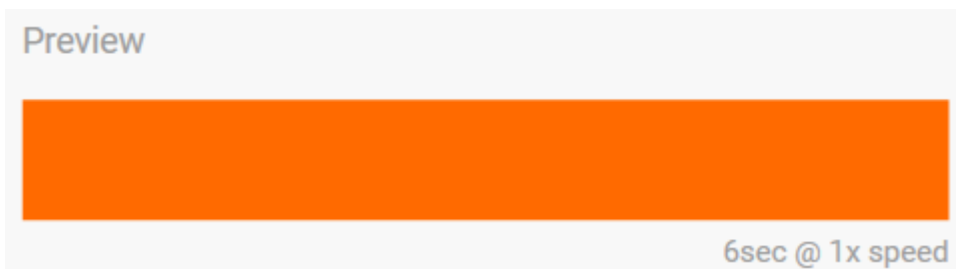
从以下动画类型中选择：

图案	动画	描述	总动画时间	用户选择
单色	常亮	持续显示单色。	<ul style="list-style-type: none"> ● 100% 颜色保留 	<ul style="list-style-type: none"> ● 单色
单色	闪烁	打开/关闭您选择的单色。	<ul style="list-style-type: none"> ● 6 秒 <ul style="list-style-type: none"> ○ 50% 颜色保留 ○ 50% 关闭 	<ul style="list-style-type: none"> ● 单色
单色	呼吸	淡入/淡出您选择的单色。	<ul style="list-style-type: none"> ● 使用所选（默认=6 秒） <ul style="list-style-type: none"> ○ 25% 颜色保留 ○ 25% 淡出 ○ 25% 关闭 ○ 25% 淡入 	<ul style="list-style-type: none"> ● 单色 ● 总动画时间
单色 单色	光谱	在六种颜色之间过渡：红色、橙色、黄色、绿色、蓝色和紫色。	<ul style="list-style-type: none"> ● 使用所选（默认=18 秒） <ul style="list-style-type: none"> ○ 50% 颜色保留（每种颜色 8.33%） ○ 50% 颜色过渡（每种颜色 8.33%） 	<ul style="list-style-type: none"> ● 总动画时间
单色	自定义 1	显示您创建的自定义动画。	<ul style="list-style-type: none"> ● 使用所选（默认=6 秒） 	<ul style="list-style-type: none"> ● 多色 ● 颜色保留时间 ● 颜色过渡时间
单色	自定义 2	显示您创建的自定义动画。	<ul style="list-style-type: none"> ● 使用所选（默认=21 秒） 	<ul style="list-style-type: none"> ● 多色 ● 颜色保留时间 ● 颜色过渡时间
单色	自定义 3	显示您创建的自定义动画。	<ul style="list-style-type: none"> ● 使用所选（默认=2 秒） 	<ul style="list-style-type: none"> ● 多色 ● 颜色保留时间 ● 颜色过渡时间

多色	静态	持续显示多色。	<ul style="list-style-type: none"> • 100% 颜色保留 	<ul style="list-style-type: none"> • 不适用
多色	呼吸	淡入/淡出多色图案。	<ul style="list-style-type: none"> • 6 秒 <ul style="list-style-type: none"> ◦ 50% 颜色保留 	<ul style="list-style-type: none"> • 不适用
多色	闪烁	打开/关闭多色图案。	<ul style="list-style-type: none"> • 6 秒 <ul style="list-style-type: none"> ◦ 25% 颜色保留 ◦ 25% 淡出 ◦ 25% 关闭 ◦ 25% 淡入 	<ul style="list-style-type: none"> • 不适用
多色	滑动	多色图案从右到左滑动。	<ul style="list-style-type: none"> • 1.8 秒 	<ul style="list-style-type: none"> • 不适用
多色	自定义 1	持续显示自定义多色图案（静态）。	<ul style="list-style-type: none"> • 100% 颜色保留 	<ul style="list-style-type: none"> • 多色
多色	自定义 2	淡入/淡出自定义多色图案（呼吸）。	<ul style="list-style-type: none"> • 使用所选（默认=6 秒） 	<ul style="list-style-type: none"> • 多色 • 颜色保留时间 • 颜色过渡时间
多色	自定义 3	打开/关闭自定义多色图案（闪烁）。	<ul style="list-style-type: none"> • 使用所选（默认=3 秒） 	<ul style="list-style-type: none"> • 多色 • 颜色保留时间

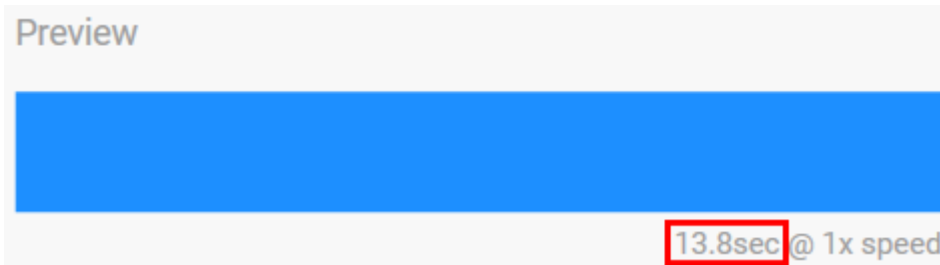
预览所选图案/动画

预览窗口让您可以查看所选图案/动画的颜色、过渡和时长。

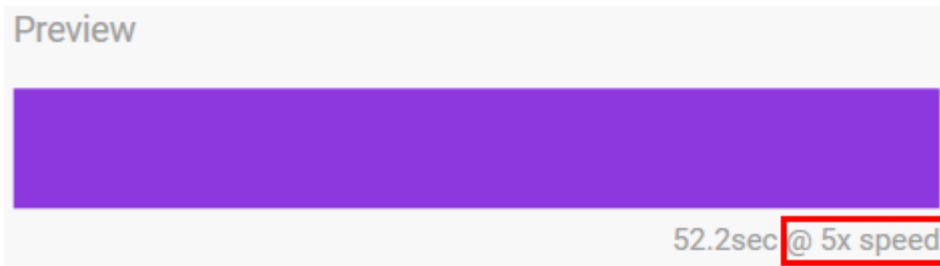


当您在编辑时，设备 LED 会模拟预览。

总动画时间（图案完成一个循环所花费的时间）会出现在预览窗口下方：

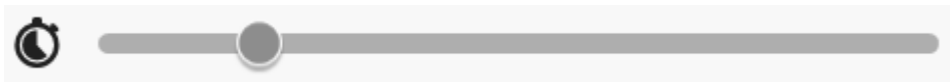


对于较长的总动画时间（15 秒以上），预览窗口会自动加快动画播放速度，方便您更快查看更改。当前播放速度显示在总动画时间旁边。



时长控制

某些图案/动画允许您在播放动画时控制总时长。使用滑块设置总动画时间：



总动画时间会在颜色保留和过渡之间均匀分摊。

某些自定义图案/动画可更改颜色保留和/或过渡设置：

- A. 颜色保留设置 — 表示各颜色保留时花费的总时间。总时间除以动画中的颜色数量。
- B. 颜色过渡设置 — 表示从一种颜色过渡到另一种时花费的总时间。总时间除以图案中的过渡数量。

使用滑块控制颜色保留和过渡时间：

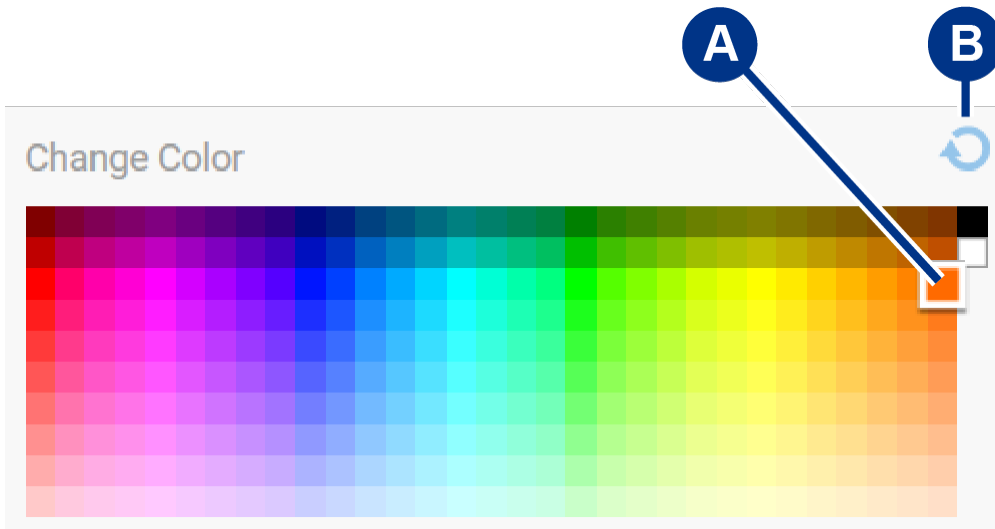


注意，总动画时间由颜色保留设置和颜色过渡设置共同决定。

更改颜色

单色预设动画

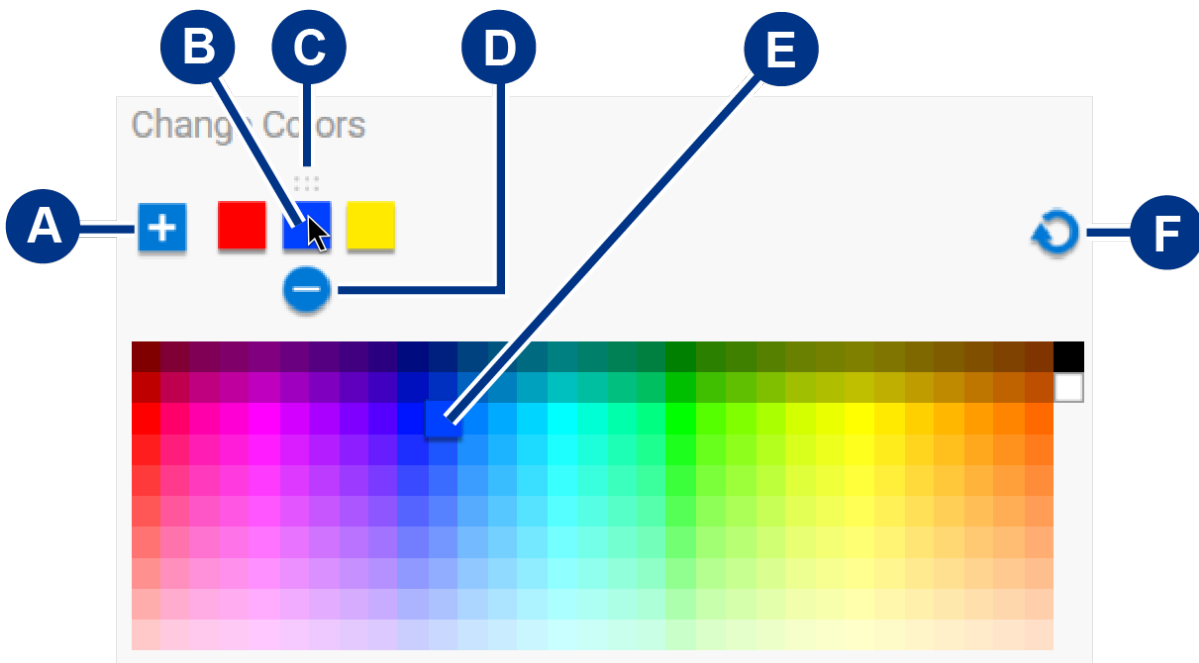
常亮、闪烁和呼吸图案仅允许选择一种颜色：



- A. 单击颜色以将其选中。
- B. 单击“重置”图标，选择默认的橙色。

单色和多色自定义动画

单色和多色自定义动画允许选择多种颜色：



- A. 单击“添加”图标以添加一种颜色到序列中。您最多可添加六种颜色。（只适用于单色自定义动画。多色自定义动画始终需要六种颜色。）
- B. 单击以选择序列中的一种颜色。
- C. 单击“网格”图标以将所选颜色拖移至序列中的不同位置。
- D. 单击“移除”图标以从序列中移除所选颜色。（只适用于单色自定义动画。多色自定义动画始终需要六种颜色。）

- E. 单击以更改所选颜色。
- F. 单击“重置”图标，为自定义动画选择默认颜色和设置。

更改全局设置

使用以下设置可控制存储设备的图案 LED：

设置	描述
亮度	移动滑块以控制图案 LED 亮度。默认设置为 100%。
始终亮起	启用后，只要存储设备接通电源，图案 LED 就会点亮。启用始终亮起会禁用与显示器一起休眠。
与显示器一起休眠	启用后，当主机计算机休眠或关闭电源时，图案 LED 不会点亮。启用与显示器一起休眠会禁用始终亮起。

设置

要查看应用设置以及支持、文档和软件信息，请在主菜单上点击“更多”图标(⋮)，然后选择**设置**。

Toolkit 应用设置

启动时自动打开 Toolkit

启用后，Toolkit 会在计算机启动时自动打开。请注意，必须打开 Toolkit 才能运行计划备份。

启用详细日志

启用后，Toolkit 会记录可用于解决问题的详细日志。仅在 Seagate 或 LaCie 支持代表指示时启用。

导入设置

导入设置仅适用于带集成读卡器或集线器端口的兼容 Seagate 和 LaCie 硬盘。点击[受支持设备列表](#)的链接。

导入插入的存储卡内容

启用后，Toolkit 会自动从 Seagate 或 LaCie 硬盘的集成读卡器中插入的存储卡复制文件。

禁用时，Toolkit 不会读取插入卡槽的存储卡。

插入的存储卡的增量副本

启用后，存储卡中的副本是增量的，也就是说，Toolkit 只会复制新文件，而忽略之前从同一张存储卡导入的文件。

禁用时，每次将存储卡插入卡槽时，Toolkit 都会从存储卡中复制所有文件，无论之前是否复制过文件。

导入连接到集线器端口的硬盘内容

启用后，Toolkit 将提示您从连接到外部硬盘集线器端口的 USB 存储设备复制文件。

禁用时，Toolkit 不会提示您从 USB 存储设备复制文件。

Toolkit 更新

如果应用已打开且计算机已连接到网络，则 Toolkit 会检查更新。Toolkit 将在以下事件中自动检查更新：

- 计算机重新启动并重新启动 Toolkit。
- 退出 Toolkit 并重新启动 Toolkit。
- 自上次检查后已过去 24 小时。

关于

点击[关于](#)，查看以下内容：

- **Toolkit** 应用和活动版本。在解决问题时，客户支持代表可能会要求您提供与 Toolkit 应用和功能相关的版本号。
- **Seagate** 和 **LaCie** 页面链接。
 - 条款和条件
 - 隐私声明
 - 软件法律声明
 - 最终用户许可协议